



BREI PATROON

Isley

Opengewerkte Sjaal met Kabel

Design: Eliza Hinkes | Winter 2025

pompom x hobbii

MATERIAAL

Pom Pom x Hobbii Garland

Kleur: Foal (21); 6 bollen

4,5 mm rondbreinaald, 60 cm lengte of langer

4 mm rondbreinaald, 60 cm lengte of langer

Gebruik altijd een maat naalden die resulteert in de juiste stekenverhouding na opspannen.

Kabelnaald, stopnaald, spelden of pinnen voor het opspannen (optioneel)

GARENKWALITEIT

 **Garland**, Hobbii x Pom Pom

70% Katoen, 30% Alpaca

105 m per 50 g

STEKENVERHOUDING

21 st & 30 rijen = 10 cm in omgekeerde Trst met 4,5 mm naalden na opspannen.

25 st & 34 rijen = 10 cm in 2x2 Boordsteek met 4 mm naalden na opspannen.

Ieder gat heeft een diameter van 8,5 cm na opspannen.

MAAT

190,5 cm lang x 23 cm breed

INFORMATIE OVER HET PATROON

De sjaal wordt aan de onderste rand opgezet, te beginnen met 2x2 boordsteek. Nadat het boord is gebreid, worden de twee middelste ribben aangesloten op een 3/3 kabel, terwijl de rest van de sjaal in omgekeerde tricotsteek wordt gebreid. Een rand van een afgehaalde steek aan de zijkanten van de sjaal houdt de randen strak. De kabel splitst de sjaal in twee delen, er wordt een aparte bol garen bevestigd om beide delen met intarsia te breien. Het gat wordt gevormd met behulp van gespiegelde minderingen en meerderingen aan beide kanten. Zodra de vorm voltooid is, worden de twee kanten weer verbonden met behulp van een 3/3 kabel. De intarsia wordt voortgezet bij het breien van de kabels om te voorkomen dat het garen wordt afgeknipt en opnieuw moet worden aangehecht. Zodra de sjaal lang genoeg is, wordt deze beëindigd met weer een deel 2x2 boordsteek. De afgehaalde steken worden overal averecht afgehaald met het garen achter of voor het werk, zoals aangegeven.

HASHTAGS VOOR SOCIALE MEDIA

#IsleyScarf #PomPomXHobbii

KOOP HET GAREN HIER

<https://shop.hobbii.nl/isley-opengewerkte-sjaal-met-kabel>

VRAGEN

Mocht je vragen hebben over dit patroon, schrijf gerust een mailtje naar

klantenservice@hobbii.nl. Geef dan de naam en het nummer van het patroon door.

Veel plezier!

Patroon



AFKORTINGEN

Beg: begin

Mind: minderen / geminderd

Gev: gevestigde, vastgestelde

Volg: volg/volgende

Meerd: meerderen / gemeerderd

R: recht

2r-samen: brei 2 steken recht samen

LH: linkerhand

M1L(av): Meerder 1 Links; Meerder 1 Links; neem met de punt van de linkernaald de draad tussen de 2 naalden op, van voor naar achter, brei recht (averecht) in de achterste lus van deze steek

M1R(av): Meerder 1 Rechts; Meerder 1 Rechts; neem met de punt van de linkernaald de draad tussen de 2 naalden op, van achter naar voren, brei recht (averecht) in de voorste lus van deze steek

Patr: patroon (dwz werk in patroon)

PSM: plaats steekmarkeerder

Av: averecht

2av-samen: brei 2 steken averecht samen

Og: overgebleven / overblijvende

Hh: herhaal

Om Trst: omgekeerde tricotsteek: averecht over de rijen aan de GK, recht over de rijen aan de VK

RH: rechterhand

GK: goede kant

Afh: afhalen

Aab: haal 2 steken recht af, één per keer, brei ze dan recht samen door de achterste lussen

Aabav: haal 2 steken recht af, één per keer, brei ze dan averecht samen door de achterste lussen

ASM: afhalen steekmarkeerder

st: steek / steken

Trst: tricotsteek: recht over de rijen aan de GK, averecht over de rijen aan de VK

AI: door de achterste lus

Mga: met het garen achter het werk

Mgv: met het garen voor het werk

VK: verkeerde kant

WOORDENLIJST VAN DE STEKEN

3/3 RK: Afh 3 st naar kabelnaald, hou deze achter het werk, r3, r3 vanaf kabelnaald.

GESCHREVEN INSTRUCTIES VOOR HET DIAGRAM

Rij 1 (GK): R1, afh1 mgv, r1, av22, 3/3 RK, av22, r1, afh1 mgv, r1.

Rij 2 (VK): Afh1 mgv, r1, afh1 mgv, r22, av2, afh1 mgv, met andere bol garen afh1 mgv, av2, r22, afh1 mgv, r1, afh1 mgv. Je hebt nu een gat gemaakt in het midden van je werk.

Rij 3: R1, afh1 mgv, r1, av21, 2r-samen, r2, met andere bol garen r2, aab, av21, r1, afh1 mgv, r1. *2 st mind*

Rij 4: Afh1 mgv, r1, afh1 mgv, r tot 1 st voor laatste mind, aabav, av1, afh1 mgv, met andere bol garen afh1 mgv, av1, 2av-samen, r tot de laatste 3 st, afh1 mgv, r1, afh1 mgv. *2 st mind*

Rij 5: R1, afh1 mgv, r1, av tot 1 st voor laatste mind, 2r-samen, r2, met andere bol garen r2, aab, av tot de laatste 3 st, r1, afh1 mgv, r1. *2 st mind*

Rijen 6-13: Hh rijen 4-5 nog 4 keer. *34 st, 17 st aan iedere kant van het gat*

Rij 14: Afh1 mgv, r1, afh1 mgv, r tot de laatste 3 st voor het gat, av2, afh1 mgv, met andere bol garen afh1 mgv, av2, r tot de laatste 3 st, afh1 mgv, r1, afh1 mgv.

Rij 15: R1, afh1 mgv, r1, av tot de laatste 4 st voor het gat, 2r-samen, r2, met andere bol garen r2, aab, av tot de laatste 3 st, r1, afh1 mgv, r1. *2 st mind*

Rij 16: Hh rij 14.

Rij 17: R1, afh1 mgv, r1, av tot de laatste 3 st voor het gat, r3, met andere bol garen r3, av tot de laatste 3 st, r1, afh1 mgv, r1.

Rijen 18-20: Hh rijen 16-17 nog één keer, dan alleen rij 16 nog één keer.

Rij 21: R1, afh1 mgv, r1, av tot de laatste 3 st voor het gat, M1Rav, r3, met andere bol garen r3, M1Lav, av tot de laatste 3 st, r1, afh1 mgv, r1. *2 st meer*

Rij 22: Hh rij 14.

Rij 23: Hh rij 21. *2 st meer*

Rij 24: Afh1 mgv, r1, afh1 mgv, r tot de laatste 3 st voor het gat, M1L, av2, afh1 mgv, met andere bol garen afh1 mgv, av2, M1R, r tot de laatste 3 st, afh1 mgv, r1, afh1 mgv. *2 st meer*

Rijen 25-32: Hh rijen 23-24 nog 4 keer. *54 st, 27 st aan iedere kant van het gat*

Rij 33: R1, afh1 mgv, r1, av tot de laatste 3 st voor het gat, M1Rav, r3, hecht andere bol garen aan met Intarsia methode, r3, M1Lav, av tot de laatste 3 st, r1, afh1 mgv, r1. *2 st meer*

Rij 34: Afh1 mgv, r1, afh1 mgv, r22, av6, r22, afh1 mgv, r1, afh1 mgv.

Rij 35: R1, afh1 mgv, r1, av22, 3/3 RK, av22, r1, afh1 mgv, r1.

Rij 36: Hh rij 34.

Rij 37: R1, afh1 mgv, r1, av22, r6, av22, r1, afh1 mgv, r1.

Rij 38: Hh rij 34.

Rij 39: Hh rij 37.

Rij 40: Hh rij 34.

Rijen 41-52: Hh rijen 35-40 nog 2 keer.

HIER BEGINT HET PATROON

Gebruik de kleinere maat naalden en de Italian tubular cast-on methode (buissteek opzet), zet 56 st op.

Opzet rij 1 (GK): [R1 al, afh1 mgv] tot het einde.

Opzet rij 2 (VK): [R1, afh1 mgv] tot het einde.

Met GK boven, zonder te breien en st af te halen mgv, herschik st als volgt voor 2x2 boordsteek: afh eerste 4 st naar RH naald, *afh volgende r st van LH naald, dan afh volgende av st naar RH naald, zet dan de afgehaalde r st op RH naald, afh volgende 2 st naar RH naald; hh vanaf * tot de laatste 4 st, [afh volgende r st van LH naald, dan afh volgende av st naar RH naald, zet dan de afgehaalde r st op RH naald] twee keer.

Schuif de st naar de andere kant van de naald om te beginnen met een rij aan de GK.

Rij 1 (GK): R1, afh1 mgv, r1, [av2, r2] tot de laatste 5 st, av2, r1, afh1 mgv, r1.

Rij 2 (VK): Afh1 mgv, r1, afh1 mgv, [r2, av2] tot de laatste 5 st, r2, afh1 mgv, r1, afh1 mgv.

Hh rijen 1-2 tot het boord 6,5 cm lang is, eindig met een rij aan de VK.

Wissel naar de grotere maat naalden en brei de eerste kabels als volgt:

Rij 1 (GK): R1, afh1 mgv, r1, av22, 3/3 RK, av22, r1, afh1 mgv, r1.

Rij 2 (VK): Afh1 mgv, r1, afh1 mgv, r22, av6, r22, afh1 mgv, r1, afh1 mgv.

Rij 3: R1, afh1 mgv, r1, av22, r6, av22, r1, afh1 mgv, r1.

Rijen 4-6: Hh rijen 2-3 nog één keer, hh dan alleen rij 2 één keer.

Hh rijen 1-6 nog één keer.

Diagram

Brei vanaf het diagram of de geschreven instructies, brei rij 1 van het Diagram, lees dan de volgende opmerkingen en brei verder volgens het diagram als aangegeven:

Op rij 2 voeg je een tweede bol garen toe: brei 28 st, laat het garen hangen en begin de rest van de rij te breien met een tweede bol garen, laat er een draad aan van ongeveer 20,5 cm lengte om weg te werken. Je brei nu met twee bollen garen, één voor elke kant van de sjaal.

Brei rijen 3-32 van het diagram, gebruik het nieuw aangehechte garen voor de rechter helft van de sjaal en het originele garen voor de linker helft. Kruis het garen niet aan de achterkant van het werk, maar laat het garen hangen als je het gat bereikt dat het midden van de sjaal vormt en neem de andere bol garen op om de andere kant te breien.

Op rij 33 van het diagram voeg je de twee helften van de sjaal als volgt samen met de Intarsia methode: brei 28 st, laat het garen van de eerste bol hangen. Neem het garen van de tweede bol op van onder de eerste draad, zodat deze nu de eerste draad garen eronder vasthoudt. Trek zachtjes aan de tweede draad garen om er wat spanning op te zetten en brei dan de volgende st. De eerste draad garen zal nu vastgehouden worden onder de tweede draad en er zal geen gat in je werk zitten. Gebruik deze methode bij het breien van de sjaal met twee bollen garen, als je geen gaten aan het breien bent.

Bij Rij 35 wordt een kabel gebreid, terwijl je wisselt van bollen garen. Brei 25 st als gev, brei dan als volgt de 3/3 RK: afh 3 st naar kabelnaald en hou deze achter het werk, r3 gebruik de eerste bol garen. Laat het garen van de eerste bol hangen en draai dan het garen van de tweede bol onder en rond de eerste draad, deze houdt het vast en zorgt voor een kleine draad. Met de tweede bol garen r3 vanaf kabelnaald, brei dan tot het einde van de rij als gev.

Brei op deze manier verder, wissel iedere 28 st van elke rij van bol garen totdat rij 52 van het diagram voltooid is.

Hh rijen 1-52 nog 9 keer, waardoor 10 gaten ontstaan. Bij de laatste hh van het diagram kun je de tweede bol garen afknippen na rij 33 en verder doorbreien met maar één bol. Laat er een draad aan van ongeveer 20,5 cm lengte om weg te kunnen werken. Bij de laatste hh van het diagram eindig je met rij 48.

Wissel naar de kleinere maat naalden.

Rij 1 (GK): R1, afh1 mgv, r1, [av2, r2] tot de laatste 5 st, av2, r1, afh1 mgv, r1.

Rij 2 (VK): Afh1 mgv, r1, afh1 mgv, [r2, av2] tot de laatste 5 st, r2, afh1 mgv, r1, afh1 mgv.

Hh rijen 1-2 totdat het boord 6,5 cm lang is, eindig met een rij aan de VK.

Om de Italian tubular cast-off te breien, herschik je de st naar 2x2 boord als volgt, met GK boven en de st af te halen mga: afh eerste 4 st naar RH naald, *afh volgende av st van LH naald, haal dan volgende r st af naar RH naald, zet dan de afgehaalde av st op de RH naald, afh volgende 2 st naar RH naald; hh vanaf * tot er 4 st zijn og, [afh volgende av st van LH naald, dan volgende r st afhalen naar RH naald, zet dan de afgehaalde av st op RH naald] twee keer. Schuif de st naar de andere kant van de naald, klaar om af te kanten met de GK boven.

Knip het garen af, laat er een draad aan van ongeveer 68,5 cm lengte.

Kant af volgens de Italian tubular cast-off methode.

AFWERKING

Werk alle losse uiteinden weg en span het werk op tot de aangegeven afmetingen.

Veel plezier!

SCHEMATISCH

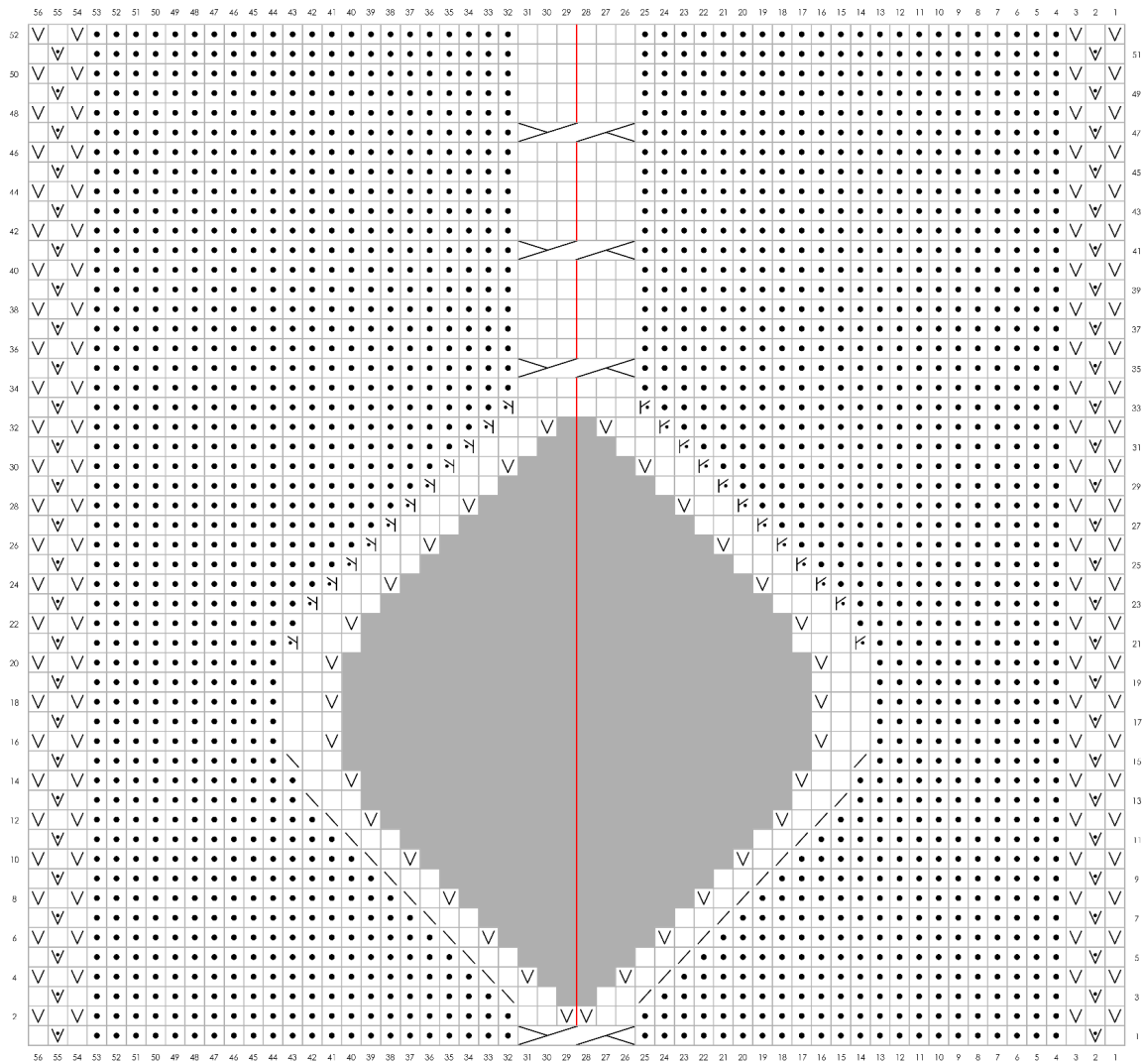


a. Lengte: 190,5 cm

b. Breedte: 23 cm

Eliza Hinkes (zij/haar) is een ontwerper van gebreide kledingstukken, gevestigd in Seattle, Washington. Ze laat zich inspireren door vintage truien, après-ski kleding en alles uit de jaren 70. Ze streeft ernaar om patronen te ontwerpen die zowel uitdagend zijn om te breien als opwindend om te dragen. *Instagram:* @ezhink / *Ravelry:* @ezhinkknits

Diagram



Legenda



GK: recht
VK: averecht



GK: averecht
VK: recht



GK: Afh1 averecht mga
VK: Afh1 averecht mgv



GK: Afh1 averecht mgv
VK: Afh1 averecht mga



GK: M1Lav
VK: M1L



GK: M1Rav
VK: M1R



GK: AAB
VK: AABav



GK: 2r-samen
VK: 2av-samen



3/3 RK



Geen steek



Wisselen van bol garen