



**HAAKPATROON**

# **Wildflowera**

**Manden**

**Ontwerp: Maggie Trunkhill - Daisy Girl Crochet | Hobbii Design**

## MATERIALEN

### Rafaella

2 bollen kleur 10

### Friends Cotton 8/4

1 bol kleur 28

1 bol kleur 48

1 bol kleur 53

1 bol kleur 63

1 bol kleur 71

1 bol kleur 83

1 bol kleur 114

Haaknaald van 6 mm

Haaknaald van 3 mm

Wolnaald

## SAMENSTELLING

**Rafaella**, Hobbii

100% papieren raffia

100 gr = 130-135 m



**Friends Cotton 8/4**, Hobbii

100% katoen

50 gr = 160 m

## STEKENVERHOUDING

22 steken x 10 toeren = 10 cm x 10 cm

## MAAT

S (M)

## AFMETINGEN

Breedte: 15 (15) cm

Hoogte: 23 (23) cm

## PATROONINFORMATIE

Dit patroon is voor twee manden met bloemen: een kleine en een grotere mand. Voor elke mand heb je minder dan één bol Rafaella-garen nodig en je haakt ze met een haaknaald van 6 mm. De bloemen haak je apart met Friends cotton 8/4 en een haaknaald van 3 mm. Voor de bloemen zijn er drie patronen. Applicatie haken gebruik je om de bloemen aan de manden vast te maken. Op de foto's in dit patroon kan je zien hoe je dat doet.

## HASHTAGS VOOR SOCIALE MEDIA

#hobbiidesign #hobbiimakersgonnamake

#hobbiiwildflowers

## KOOP JE GAREN EN TOEBEHOREN HIER

<https://shop.hobbii.nl/wildflowers-manden>



## VRAGEN

Mocht je vragen hebben over dit patroon, schrijf gerust een mailtje naar [klantenservice@hobbii.nl](mailto:klantenservice@hobbii.nl). Geef dan de naam en het nummer van het patroon door.

Veel plezier!

# Patroon



## AFKORTINGEN

L = losse

hv = halve vaste

v = vaste

hstk = half stokje

stk = stokje

dubb.stk = dubbel stokje

VL = alleen voorste lus

AL = alleen in achterste lus

st = steek / steken

lb = lossenboogje

[ ] de steken hiertussen worden allemaal in dezelfde ruimte gehaakt

{ } de steken hiertussen worden later in de toer herhaald

## INFORMATIE EN TIPS

Applicatie haken gebruik je om de bloemen aan de manden vast te maken. Aan het einde van een van de toeren van de bloem staat er in de beschrijving dat je moet afhechten maar een lange draad moet overhouden, ongeveer 30 cm. Die draad gebruik je om de bloemen aan de manden te maken (zie de foto's op pagina 4). Alle andere losse draadjes kan je gewoon afwerken. Je maakt het hart van de bloemen aan de manden vast, maar niet de blaadjes.

Je steekt de draad in de naald. Steek de naald door een van de steken van de mand en haal door (foto 1 en 2). {Steek de naald door de mand en de bovenkant van een steek in toer 1 van de bloem en haal door (foto's 3 en 4). Steek dan de naald door de bovenkant van de volgende steek van toer 1 van de bloem en door de mand en haal door (foto's 5 en 6)}. Herhaal {} totdat elke steek van toer 1 van de bloem aan de mand is genaaid. Leg dan aan de binnenkant van de mand een knoop in de draad en werk het af, zodat hij stevig vast zit.

## Foto's Hoe je de bloemen vast maakt



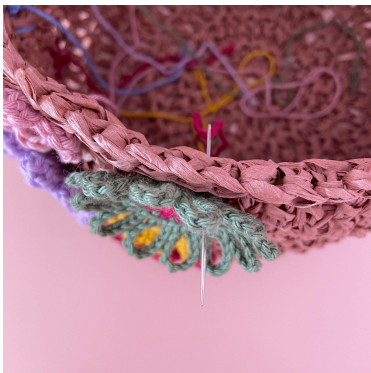
1.



2.



3.



4.



5.



6.

### KLEINE MAND

Haak met de Rafaella-garen en een naald van 6 mm 4 L, hv in de eerste L zodat je een ring hebt.

Toer 1: 3 L (dit wordt als het eerste stokje gerekend), haak 11 stk in de magische ring. Dan hv op de 3 L. (12).

Toer 2: [3 L, stk]. In elke volgende st van de vorige toer, [2 hv]. Hv op de 3 L. (24).

Toer 3: [3 L, stk], stk. { [2 stk, stk], stk} Herhaal {} 10 keer. Hv op de 3 L. (36).

Toer 4: [3 L, stk], 2 stk. { [2 stk], 2 stk}. Herhaal {} 10 keer. Hv op de 3 L. (48).

Toer 5: [3 L, stk], 3 stk. { [2 stk], 3 stk}. Herhaal {} 10 keer. Hv op de 3 L. (60).

Toer 6: 3 L. Stk AL in alle st van de vorige toer. Aan het einde hv op de 3 L. (60).

Toer 7: 3 L. V in elke volgende st van de vorige toer. Aan het einde hv op de 3 L. (60).

Toeren 8-11: hetzelfde als toer 7.

Toer 12: [1 L (telt niet als een st), v VL]. V VL in alle st van de vorige toer. Aan het einde van de toer 1 hv in de eerste v en hecht af. (60).

### GROTERE MAND

Toeren 1-5: hetzelfde als de kleine mand.

Toer 6: [3 L, stk], 4 stk. { [2 stk], 4 stk}. Herhaal {} 10 keer. Hv op de 3 L. (72).

Toer 7: 3 L. V AL in elke volgende st van de vorige toer. Aan het einde hv op de 3 L. (72).

Toer 8: 3 L. V in elke volgende st van de vorige toer. Aan het einde hv op de 3 L. (72).

Toeren 9-12: hetzelfde als toer 7.

Toer 13: [1 L (telt niet als een st), v VL]. V VL in elke volgende st van de vorige toer. Aan het einde van de toer 1 hv in de eerste v en hecht af. (72).

## BLOEMEN

Je haakt de bloemen met een naald van 3 mm en Friends Cotton 8/4. In de patronen hieronder vind je specifieke informatie over de kleuren.

### Bloem A

Maak met de kleur van het hart een magische ring.

Toer 1: 2 L (telt steeds als het eerste hstk), 13 hstk in de magische ring. Sluit de magische ring. Hv op de 2 L. (14).

Toer 2: [1 L (telt als de eerste hv), stk], [dubb.stk, stk]. { [hv, stk], [dubb.stk, stk] }. Herhaal {} nog 5 keer. Hv in de 1 L van deze toer en knip de draad lang af (ongeveer 30 cm). (28).

Werk de draadjes af, behalve de lange draad.

### BLOEM B

Maak met de kleur van het hart een magische ring.

Toer 1: 3 L (telt altijd als het eerste stk), 11 stk in de magische ring. Sluit de magische ring en hv op de 3 L. Hecht af met een lange draad van ongeveer 30 cm. (12).

Toer 2: bevestig de kleur van de blaadjes in een willekeurig stk van de vorige toer. [1 L (telt als het eerste hv), 2 stk]. { [hv 2 stk] }. Herhaal {} nog 10 keer. Hv in de 1 L. (36).

Toer 3: 1 L (telt als eerste hv), [stk, dubb.stk], [dubb.stk, stk]. {hv, [stk, dubb.stk], [dubb.stk, stk] }. Herhaal {} nog 10 keer. Hv in de 1 L en hecht af. (60).

Werk de draadjes af, behalve de lange draad.

### BLOEM C

Maak met de kleur van het hart een magische ring.

Toer 1: haak 3 L en 11 stk in de magische cirkel. Sluit de magische ring. Haak hv op de 3 L en hecht met een lange draad van ongeveer 30 cm af. (12).

Toer 2: bevestig de kleur van de blaadjes in een willekeurig stk van de vorige toer. 12 L, hv in de eerste L van de 12 L. {Hv in het volgende stk van de vorige toer. 12 L, hv in de eerste L van de 12 L}. Herhaal {} nog 10 keer. Dan hv het stk van de vorige toer van het eerste blaadje waarin je gehaakt hebt en hecht af. (12 lb + 12 st).

Werk de draadjes af, behalve de lange draad.

### Bloemencombinatie voor de kleine mand

“Bloem B: kleur 28 met 53” betekent bloem B met een hart van kleur 28 en blaadjes in kleur 53.

1. Bloem B: kleur 63 met 53
2. Bloem A: kleur 114
3. Bloem C: kleur 71 met 48
4. Bloem A: kleur 48
5. Bloem C: kleur 83 met 28
6. Bloem B: kleur 114 met 83
7. Bloem C: kleur 28 met 71
8. Bloem B: kleur 53 met 63
9. Bloem A: kleur 53
10. Bloem B: kleur 63 met 48

11. Bloem A: kleur 28
12. Bloem C: kleur 48 met 114
13. Bloem A: kleur 83
14. Bloem C: kleur 28 met 53
15. Bloem B: kleur 71 met 83
16. Bloem C: kleur 53 met 114
17. Bloem B: kleur 48 met 71
18. Bloem A: kleur 53
19. Bloem B: kleur 63 met 28
20. Bloem A: kleur 114
21. Bloem C: kleur 83 met 48
22. Bloem A: kleur 48
23. Bloem C: kleur 71 met 63
24. Bloem B: kleur 28 met 114
25. Bloem C: kleur 114 met 71
26. Bloem B: kleur 48 met 53
27. Bloem A: kleur 28
28. Bloem B: kleur 53 met 28
29. Bloem A: kleur 83
30. Bloem C: kleur 114 met 63
31. Bloem C: kleur 48 met 114
32. Bloem B: kleur 83 met 71
33. Bloem A: kleur 53
34. Bloem A: kleur 63

### De positie van de bloemen op de kleine mand

De bloemen bevestig je als volgt. Begin met nummer 1 en ga verder tot nummer 34. Hoewel ze in kolommen worden geplaatst, verschuiven ze een klein beetje, waardoor het op een veld met wilde bloemen lijkt. Laat tussen alle bloemen een klein beetje ruimte, zodat de blaadjes elkaar niet overlappen. Je kan de bloemen eerst met spelden vastmaken, zodat je precies kan bepalen hoe je ze wilt hebben. Daarna naai je ze vast zoals onder het kopje 'Informatie en tips' wordt beschreven.

3	6	9	12	15	18	21	24	27	30	33	
2	5	8	11	14	17	20	23	26	29	32	
1	4	7	10	13	16	19	22	25	28	31	34

### Bloemencombinatie voor de grotere mand

"Bloem B: kleur 28 met 53" betekent bloem B met een hart van kleur 28 en blaadjes in kleur 53.

1. Bloem B: kleur 114 met 53
2. Bloem A: kleur 83
3. Bloem C: kleur 71 met 28
4. Bloem A: kleur 71
5. Bloem C: kleur 28 met 48
6. Bloem B: kleur 63 met 114
7. Bloem C: kleur 53 met 83

8. Bloem B: kleur 48 met 71
9. Bloem A: kleur 28
10. Bloem B: kleur 28 met 63
11. Bloem A: kleur 83
12. Bloem C: kleur 48 met 53
13. Bloem A: kleur 53
14. Bloem C: kleur 114 met 28
15. Bloem B: kleur 71 met 114
16. Bloem C: kleur 63 met 71
17. Bloem B: kleur 83 met 48
18. Bloem A: kleur 63
19. Bloem B: kleur 114 met 28
20. Bloem A: kleur 71
21. Bloem C: kleur 28 met 53
22. Bloem A: kleur 83
23. Bloem C: kleur 48 met 63
24. Bloem B: kleur 114 met 48
25. Bloem C: kleur 28 met 114
26. Bloem B: kleur 71 met 53
27. Bloem A: kleur 28
28. Bloem B: kleur 63 met 83
29. Bloem A: kleur 48
30. Bloem C: kleur 114 met 71
31. Bloem C: kleur 71 met 53
32. Bloem B: kleur 53 met 28
33. Bloem A: kleur 63
34. Bloem B: kleur 63 met 114
35. Bloem A: kleur 71
36. Bloem C: kleur 48 met 83
37. Bloem A: kleur 28
38. Bloem C: kleur 53 met 63
39. Bloem B: kleur 114 met 48

### Positie van de bloemen voor de grotere mand

De bloemen bevestig je als volgt. Begin met nummer 1 en ga verder tot nummer 39. Hoewel ze in kolommen worden geplaatst, verschuiven ze een klein beetje, waardoor het op een veld met wilde bloemen lijkt. Laat tussen alle bloemen een klein beetje ruimte, zodat de blaadjes elkaar niet overlappen. Je kan de bloemen eerst met spelden vastmaken, zodat je precies kan bepalen hoe je ze wilt hebben. Daarna naai je ze vast zoals onder het kopje 'Informatie en tips' wordt beschreven.

3	6	9	12	15	18	21	24	27	30	33	36	39
2	5	8	11	14	17	20	23	26	29	32	35	38
1	4	7	10	13	16	19	22	25	28	31	34	37

### Veel plezier ermee!

Maggie Trunkhill  
Daisy Girl Crochet