



**BREI PATROON**

# Azulejo

**Trui**

**Design: The Strikkechick | Hobbii Design**

## MATERIAAL

### Alpaca Silk

5 (6) 6 (6) 7 (7) 8 (8) 9 bollen kleur Andes Snow (01) **HK**

4 (4) 4 (4) 5 (5) 6 (6) 6 bollen kleur Vienna (12) **CK**

Rondbreinaald 4,0 mm, 80 cm

Rondbreinaald 4,0 mm, 40 cm

Rondbreinaald 3,5 mm, 80 cm

Rondbreinaald 3,5 mm, 40cm

Steekmarkeerders

## GARENKWALITEIT

 **Alpaca Silk**, Hobbii

70 % Alpaca, 30 % Moerbei Zijde

50 g = 166 m

## STEKENVERHOUDING

25 st x 25 rijen = 10 cm x 10 cm in fair isle patroon met 4,0 mm naalden

## MAAT

1 (2) 3 (4) 5 (6) 7 (8) 9

## AFMETINGEN

Breedte: 48 (52,8) 57,6 (62,4) 67,2 (72) 76,8 (81,6) 86,4 cm

Lengte: 50 (50) 50 (52) 52 (54) 54 (56) 58 (60) cm

## INFORMATIE OVER HET PATROON

De Azulejo Trui is geïnspireerd op traditioneel tegelwerk uit Portugal en delen van Spanje. De trui wordt van boven naar beneden gebreid met een verlaagde schouder constructie en een all-over fair isle motief. Er worden Short Rows gebruikt om de schouders vorm te geven en er worden golvende boorden en de Italian bind-off methode gebruikt om het lijf en de mouwen af te werken. De Fair Isle schema's staan in een diagram.

De trui heeft ongeveer 10-15 cm comfort ruimte.

## HASHTAGS VOOR SOCIALE MEDIA

#hobbiidesign #hobbiiazulejo

## KOOP HET GAREN HIER

<https://shop.hobbii.nl/azulejo-trui>



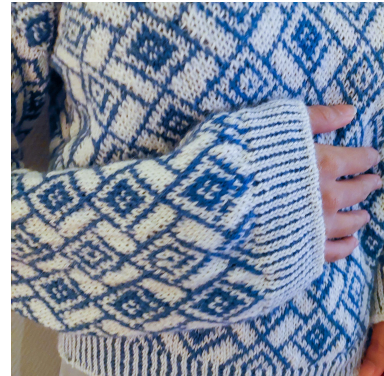
## VRAGEN

Mocht je vragen hebben over dit patroon, schrijf gerust een mailtje naar [klantenservice@hobbii.nl](mailto:klantenservice@hobbii.nl)

Geef dan de naam en het nummer van het patroon door.

Veel plezier!

# Patroon



## AFKORTINGEN

R = recht

Av = averecht

HK = hoofd kleur

CK = contrast kleur

St = steek / steken

SM = steekmarkeerder

GSR = german short row

GK = goede kant

VK = verkeerde kant

Kw = keer het werk

DS = dubbele steek

M1L = meerder 1 steek links

M1Rav = meerder 1 steek rechts averecht

Afh1mgv = haal 1 steek af met het garen aan de voorkant van het werk

Afh1mga = haal 1 steek af met het garen aan de achterkant van het werk

BVR = begin van de ronde

## INFO EN TIPS

De diagrammen worden gelezen van rechts naar links aan de goede kant van het werk en van links naar rechts aan de verkeerde kant van het werk.

## ACHTERPAND

Met 4,0 mm naalden en HK, zet op 116 (128) 140 (152) 164 (177) 189 (201) 212 st.

Brei averecht over één rij, plaats als volgt steekmarkeerders:

22 (24) 28 (32) 36 (39) 39 (43) 46 st – SM1 – 72 (80) 84 (88) 92 (99) 111 (115) 120 st – SM2 – 22 (24) 28 (32) 36 (39) 39 (43) 46 st.

Je gaat nu German short rows breien om de schouders te vormen:

### German short rows

GSR1 (GK): brei recht tot 1 steek voorbij SM1. Kw

GSR2 (VK): brei averecht tot 1 steek voorbij SM2. Kw

GSR3 (GK): brei recht tot 6 st voorbij SM1. Kw

GSR4 (VK): brei averecht tot 6 st voorbij SM2. Kw

GSR5 (GK): brei recht tot 6 st voorbij je DS. Kw

GSR6 (VK): brei averecht tot 6 st voorbij je DS. Kw

Herhaal GSR5 en GSR6 nog 1 (2) 2 (3) 4 (4) 4 (6) 6 keer. In de laatste short row brei je alle steken averecht totdat je het einde van de rij bereikt.

### Diagrammen

Je gaat nu **Diagram A** 1 keer heen en weer breien.

Begin bij steek nummer 15 (21) 3 (9) 15 (20) 2 (8) 15

Brei nu **Diagram B** heen en weer. Brei totdat het achterpand (vanaf de schouder) 17,5 (17,5) 18,5 (18,5) 20 (20) 21,4 (21,4) 22,5 cm lang is. Eindig na een rij aan de VK en noteer met welke rij je geëindigd bent.

Knip het garen af en zet de st opzij.

### LINKER VOORPAND

Tel 38 (41) 43 (46) 48 (50) 52 (54) 57 st naar binnen vanaf de linker buitenkant van je rugpand, met de GK boven. Plaats daar een steekmarkeerder. Neem nu op en brei recht 38 (41) 43 (46) 48 (50) 52 (54) 57 st naar de linker buitenkant met een lange draad garen in plaats van met je werkdraad.

Plaats een SM (SM1) 22 (24) 28 (32) 36 (39) 39 (43) 46 st vanaf de rand van de schouder. Brei dan de short rows als volgt:

#### German short rows

GSR1 (GK): r1. M1L. brei recht tot 1 steek voorbij SM1. Kw

GSR2 (VK): brei averecht tot het einde van de rij. Kw

GSR3 (GK): r1. M1L. brei recht tot 6 st voorbij SM1. Kw

GSR4 (VK): brei averecht tot het einde van de rij. Kw

GSR5 (GK): r1. M1L. brei recht tot 6 st voorbij je DS. Kw

GSR6 (VK): brei averecht tot het einde van de rij. Kw

Herhaal GSR5 en GSR6 nog 1 (2) 2 (3) 4 (4) 4 (6) 6 keer.

### Diagrammen

Brei nu **Diagram A** heen en weer in de volgende 2 rijen. Begin bij steek nummer 17 (19) 23 (1) 4 (8) 12 (15) 18

Rij 1 (GK): r1. M1L. brei recht tot het einde.

Rij 2 (VK): brei alle st averecht.

Brei deze 2 rijen in totaal 6 keer.

Brei nu **Diagram B** heen en weer in de volgende 2 rijen:

Rij 1 (GK): r1. M1L. brei recht tot het einde.

Rij 2 (VK): brei alle st averecht.

Brei deze 2 rijen in totaal 4 (4) 6 (6) 10 (10) 12 (12) 12 keer.

Je hebt in totaal 14 (15) 17 (18) 23 (23) 25 (26) 26 st gemeerderd en je hebt 52 (56) 60 (64) 71 (73) 77 (80) 83 st op je naalden. Knip het garen af en zet de st opzij.

## RECHTER VOORPAND

Begin aan de buitenkant van de rechter schouder, neem op en brei recht 38 (41) 43 (46) 48 (50) 52 (54) 57 st naar het midden van het achterpand. Plaats een SM (SM1) 22 (24) 28 (32) 36 (39) 39 (43) st vanaf de rand van de schouder. Brei dan short rows als volgt:

### German short rows:

GSR1 (VK): av1. M1Rav. brei averecht tot 1 st voorbij SM1. Kw

GSR2 (GK): brei recht tot het einde van de rij. Kw

GSR3 (VK): av1. M1Rav. brei averecht tot 6 st voorbij SM1. Kw

GSR4 (GK): brei recht tot het einde van de rij. Kw

GSR5 (VK): av1. M1Rav. brei averecht tot 6 st voorbij je DS. Kw

GSR6 (GK): brei recht tot het einde van de rij. Kw

Herhaal GSR5 en GSR6 nog 1 (2) 2 (3) 4 (4) 4 (6) 6 keer.

Brei één extra rij averecht zonder te meerderen.

### Diagrammen:

Brei nu **Diagram A** heen en weer in de volgende 2 rijen. Begin met steek nummer 15 (9) 3 (21) 15 (8) 2 (20) 15.

Rij 1 (GK): brei alle st recht.

Rij 2 (VK): av1. M1Rav. brei averecht tot het einde.

Brei deze 2 rijen in totaal 6 keer.

Brei nu **Diagram B** heen en weer in de volgende 2 rijen:

Rij 1 (GK): brei alle st recht.

Rij 2 (VK): av1. M1Rav. Brei averecht tot het einde.

Brei deze 2 rijen in totaal 4 (4) 6 (6) 10 (10) 12 (12) 12 keer.

Je hebt in totaal 14 (15) 17 (18) 23 (23) 25 (26) 26 st gemeerd en je hebt 52 (56) 60 (64) 71 (73) 77 (80) 83 st op je naalden.

## VOORPAND

Brei de eerste 52 (56) 60 (64) 71 (73) 77 (80) st op je naalden (voor het rechter voorpand) in patroon. Zet op 12 (16) 20 (24) 22 (31) 35 (41) 46 nieuwe steken. Brei de 52 (56) 60 (64) 71 (73) 77 (80) st die je opzij gezet hebt voor het linker voorpand. Je hebt nu 116 (128) 140 (152) 164 (177) 189 (201) 212 st op je naalden.

Ga verder met heen en weer breien in **Diagram B** totdat je bij dezelfde rij bent als bij het achterpand.

## LIJF

Brei alle steken van het voorpand. Zet op 4 (4) 4 (4) 4 (3) 3 (3) 4 nieuwe steken voor de oksel.

Brei alle steken van het achterpand. Zet op 4 (4) 4 (4) 4 (3) 3 (3) 4 nieuwe steken voor de oksel. Plaats een BVR steekmarkeerder tussen deze 4 steken.

*Voor maten 6, 7 en 8: plaats je BVR steekmarkeerder na 2 steken van de oksel.*

Brei tot de trui 25,5 (25,5) 24,5 (26,5) 25 (27) 27,6 (29,5) 30,5 cm lang is vanaf BVR steekmarkeerder.

### Boord

Opzet ronde: wissel naar 3,5 mm naalden terwijl alle steken recht gebreid worden en je de kleuren afwisselt (r1 HK, r1 CK)\* herhaal tot het einde van de ronde.

Brei golvend boord over 7 cm. Knip CC af en brei 2 opzet rijen voor Italian bind-off met HK als volgt:

Rij 1: (r1, afh1mgv)\* herhaal tot het einde van de ronde.

Rij 2: (afh1mga, av1)\* herhaal tot het einde van de ronde.

Knip het garen af en kant alle steken af volgens de Italian bind-off techniek.

### HALS

Begin aan de rechterkant van de achterkant van de hals met HK garen en 3,5 mm naalden, neem op en brei recht 1 steek voor iedere steek langs de achterkant van de hals. Wanneer je de diagonalen bereikt waar je steken hebt gemeerderd voor het voorpand, neem op en brei recht 3 uit iedere 4 steken. Neem op en brei recht 1 steek voor iedere steek opgezet middenvoor in de trui. Neem op en brei recht 3 uit iedere 4 steken langs de volgende diagonaal waar je steken hebt gemeerderd voor het voorpand. Let er op dat je een even aantal steken opneemt.

Opzet ronde: brei alle steken recht en wissel de kleuren af (r1 HK, r1 CK)\* herhaal tot het einde van de ronde.

Brei golvend boord over 5 cm. Knip CK af en brei 2 opzet rijen voor Italian bind-off met HK als volgt: (OPMERKING: als je lossier wilt afkanten, wissel dan naar 4,0 of 4,5 mm naalden voor de volgende 2 rijen).

Rij 1: (r1, afh1mgv)\* herhaal tot het einde van de ronde.

Rij 2: (afh1mga, av1)\* herhaal tot het einde van de ronde.

Knip het garen af en kant alle steken af volgens de Italian bind-off techniek.

### MOUWEN

Gebruik HK en 4,0 mm naalden, neem op en brei recht 96 (96) 96 (96) 96 (96) 120 (120) 120 steken, begin aan de onderkant van het armsgat. Plaats een BVR steekmarkeerder en sluit het werk in het rond.

Brei één rij recht in HK. Brei dan **Diagram A** één keer.

Brei **Diagram B** totdat de mouwen 38 (38) 38 (38) 37 (37) 36 (36) 36 cm lang zijn of de gewenste lengte hebben. Let op dat het boord nog 7 cm toevoegt.

Probeer te eindigen naar rij 7 of 1.

## **Boord**

Opzet ronde: wissel naar 3,5 mm naalden en brei alle steken recht terwijl je de kleuren afwisselt (r1 HK, r1 CK)\* herhaal tot het einde van de ronde.

Brei golvend boord over 7 cm. Knip CK af en brei 2 opzet rijen voor Italian bind-off met HK als volgt:

Rij 1: (r1, afh1mgv)\* herhaal tot het einde van de ronde.

Rij 2: (afh1mga, av1)\* herhaal tot het einde van de ronde.

Knip het garen af en kant alle steken af volgens de Italian bind-off techniek.

Brei de andere mouw op dezelfde manier.

## **AFWERKING**

Werk alle losse uiteinden weg. Span de trui op volgens de instructies van het garen.

## **Veel plezier!**

Samantha Xavier (@thestrikkechick)

## DIAGRAMMEN

Diagram A

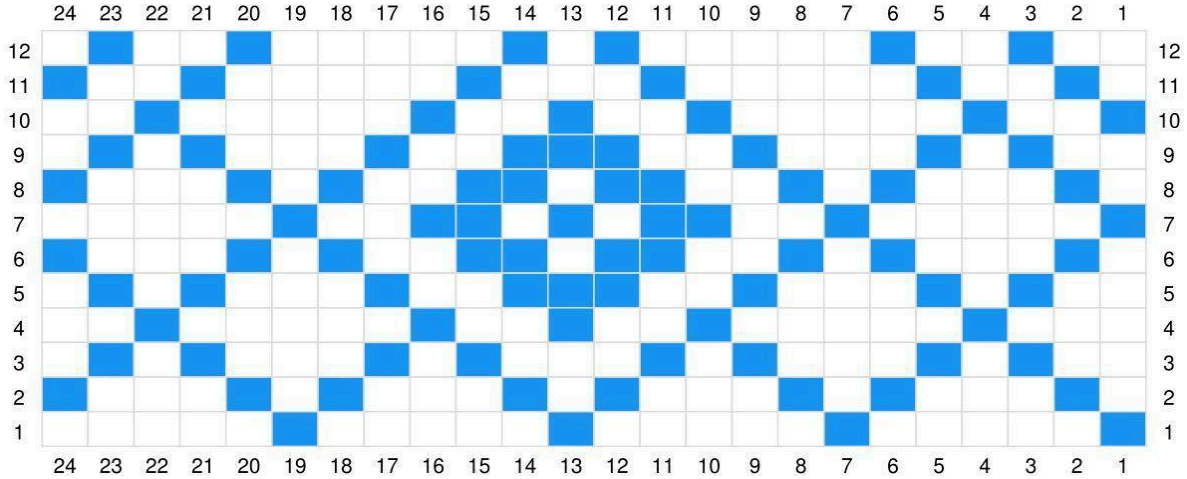
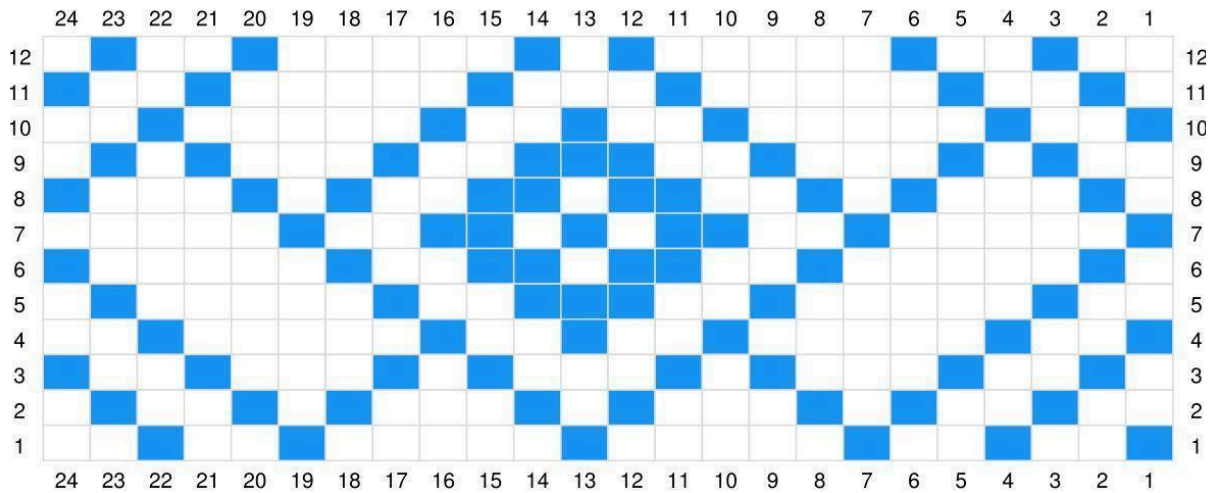


Diagram B



### Legenda

	<b>HK: Recht aan de goede kant, averecht aan de verkeerde kant</b>
	<b>CK: Recht aan de goede kant, averecht aan de verkeerde kant</b>