



BREI PATROON

Apotheosis

Trui met Kabels en Bolletjes

Design: Esti Juango | Herfst 2024

MATERIAAL

Hobbii Snowstorm

Shade: Pastel Purple (31); 14 (15, 16, 17, 19, 21, 23, 25, 26, 28) bollen

8 mm rondbreinaalden, 80 cm lengte
6,5 mm naalden geschikt voor het rondbreien van kleine omtrekken
8 mm haaknaald voor de bolletjes

Gebruik altijd een maat naalden die resulteert in de juiste stekenverhouding na opspannen.

Steekmarkeerders (5), kabelnaald, stekenhouders, stopnaald

GARENKWALITEIT

 **Snowstorm**, Hobbii

100% Wol
50 g = 50 m

STEKENVERHOUDING

14 st & 14 rijen = 10 cm in Kant Diagram patroon met 8 mm naalden na opspannen.
11 st & 14 rijen = 10 cm in Tricotsteek patroon met 8 mm naalden na opspannen.

VRAGEN

Mocht je vragen hebben over dit patroon, schrijf gerust een mailtje naar klantenservice@hobbii.nl. Geef dan de naam en het nummer van het patroon door.

Veel plezier!

MAAT

1 (2, 3, 4, 5, 6, 7, 8, 9, 10)

AFMETINGEN

Borstomtrek Gereed (breedste deel): 98 (108, 118, 128, 138, 148, 158, 168, 178, 188)cm – te dragen met 20 cm comfort ruimte

Het model heeft een borstomtrek van 104 cm en draagt een maat 4.

INFORMATIE OVER HET PATROON

Apotheose wordt van onder naar boven in het rond gebreid tot aan de armsgaten en vervolgens gesplitst. De bovenkanten van het voorpand en van het achterpand worden plat gebreid. De mouwen worden van onder naar boven gebreid om het kantpatroon te behouden. Het boord wordt gebreid in 2x2 Rib. De bolletjes worden gehaakt met een haaknaald.

HASHTAGS VOOR SOCIALE MEDIA

#ApotheosisPullover #PomPomXHobbii

KOOP HET GAREN HIER

<https://shop.hobbii.nl/apotheosis-trui-met-kabels-en-bolletjes>

Patroon



AFKORTINGEN

Ong: ongeveer

Beg: begin

Mind: minderen / mindering / geminderd

Meerd: meerderen / meerdering / gemeerderd

R: recht

2r-samen: brei 2 steken recht samen

RH: rechterhand (bijv. RH naald)

M1Lav: Meerder 1 Links op averechte wijze; neem met de punt van de linkernaald de draad tussen de 2 naalden op, van voor naar achter, brei averecht in de achterste lus van deze steek

M1Rav: Meerder 1 Rechts op averechte wijze; neem met de punt van de linkernaald de draad tussen de 2 naalden op, van achter naar voren, brei averecht in de voorste lus van deze steek

MB: Maak Bolletje

Patr: patroon

PSM: plaats steekmarkeerder

Av: averecht

Og: overgebleven / overblijvende

Hh: herhaal

GK: goede kant

Afh: afhalen

ASM: afhalen steekmarkeerder

Aab: haal 2 steken recht af, één per keer, brei ze dan recht samen door de achterste lus

St: steek / steken

Trst: tricotsteek

VK: verkeerde kant

Omsl: sla om over breinaald of haaknaald naar de werkpositie toe

omslh omslaan over haaknaald

WOORDENLIJST VAN DE STEKEN

Maak Bolletje (MB): Gebruik haaknaald, steek naald in de volgende st en haal een losse lus op. [Omslh, steek naald in dezelfde st en haal een lus op] 2 keer (5 lussen op de naald), omslh, haal door alle 5 lussen op de naald, L1. Steek de naald in het linker beentje van st in de rij eronder, omslh, haal door 2 overgebleven lussen. Zet het complete bolletje op RH naald.

German Short Rows (GSR)

Maken Dubbele Steek: Breng het garen naar de voorkant, haal de eerste steek averecht af, breng het garen over de naald naar de achterkant van je werk en trek strak (het zal eruit zien als een dubbele steek = DS)

Verwijderen Dubbele Steken: Wanneer je in de volgende rijen bij een DS komt, brei je de DS in patroon, steek de naald door beide benen van de DS en behandel deze als één steek.

2x2 Rib (in het rond):

Ronde 1: [R2, Av2] tot het einde.

Hh Ronde 1 voor patroon.

1x1 Rib (in het rond):

Ronde 1: [R1, Av1] tot het einde.

Hh Ronde 1 voor patroon.

4/4 LK Afh 4 naar kabelnaald, hou deze voor het werk, R4, R4 vanaf kabelnaald.

4/4 RK Afh 4 naar kabelnaald, hou deze achter het werk, R4, R4 vanaf kabelnaald.

HIER BEGINT HET PATROON

ONDERSTE DEEL LIJF

Gebruik de kleinere, langere maat naalden en de lange draad opzet methode, zet 128 (140, 152, 164, 172, 184, 196, 208, 216, 228) st op. Sluit het werk in het rond, let erop dat je de steken niet draait. PSM om het begin van de ronde aan te geven aan RH kant van het lijf.

Brei 2x2 Rib totdat het werk 7 cm lang is vanaf de opzet rand.

Wissel naar de grotere maat naalden.

Begin Diagrammen

Ronde 1: *Av5 (8, 11, 14, 16, 19, 22, 25, 27, 30), PSM, brei Lijf Diagram, PSM, Av5 (8, 11, 14, 16, 19, 22, 25, 27, 30)*, PSM voor zijkant, hh vanaf * tot * nog één keer.

Ronde 2: *Av tot steekmarkeerder, ASM, brei Lijf Diagram, ASM, Av tot volgende steekmarkeerder*, ASM, hh vanaf * tot * nog één keer.

Brei elke keer de volgende ronde van het Diagram, ga verder tot Rij 28 gereed is, herhaal vervolgens Rijen 5-28 van het Diagram tot het Lijf 32 cm lang is vanaf de opzet rand of de gewenste lengte heeft, eindig na een rij met een even nummer.

SPLITS VOORPAND EN ACHTERPAND

Volgende rij (GK): Brei 64 (70, 76, 82, 86, 92, 98, 104, 108, 114) st in patr tot steekmarkeerder aan de zijkant, plaats og 64 (70, 76, 82, 86, 92, 98, 104, 108, 114) st opzij voor het Voorpand.

ACHTERPAND

Ga verder met alleen de 64 (70, 76, 82, 86, 92, 98, 104, 108, 114) st voor het Achterpand.

Opzet rij (VK): R tot steekmarkeerder, ASM, brei Lijf Diagram (lees het diagram van links naar rechts), ASM, R tot het einde.

Rij 1 (GK): Av tot steekmarkeerder, ASM, brei Lijf Diagram, ASM, Av tot het einde.

Rij 2 (VK): R tot steekmarkeerder, ASM, brei Lijf Diagram, ASM, R tot het einde.

Hh Rijen 1-2 totdat het Achterpand 20 (20,5, 21,5, 22,5, 24,5, 27,5, 28, 30, 31, 32)cm lang is vanaf de splitsing, eindig na een rij in het diagram met een even nummer. Noteer de laatste gebreide rij van het diagram.

Vormen Schouders

Short Row 1 (GK): Brei in patr tot de laatste 5 (5, 6, 6, 7, 7, 8, 8, 9, 9) st, keer het werk.

Short Row 2 (VK): Maak DS, brei in patr tot de laatste 5 (5, 6, 6, 7, 7, 8, 8, 9, 9) st, keer het werk.

Short Row 3: Maak DS, brei in patr tot 3 (4, 5, 5, 6, 6, 7, 7, 8, 8) st voor de DS, keer het werk.

Short Row 4: Maak DS, brei in patr tot 3 (4, 5, 5, 6, 6, 7, 7, 8, 8) st voor DS, keer het werk.

Vormen Hals

Rij 5 (GK): Maak DS, brei in patr totdat je 23 (26, 29, 32, 34, 36, 39, 42, 44, 47) st op je RH naald hebt (DS telt als 1 st), kant de volgende 18 (18, 18, 18, 18, 20, 20, 20, 20, 20) st af voor de hals, brei in patr tot 3 (4, 4, 5, 6, 6, 6, 7, 7, 8) st voor DS, keer het werk. 23 (26, 29, 32, 34, 36, 39, 42, 44, 47) st

Linker Schouder Achterpand

Rij 6 (VK): Maak DS, brei in patr tot het einde.

Rij 7 (GK): Kant 2 st af, brei in patr tot 3 (4, 4, 5, 5, 6, 6, 7, 7, 8) st voor DS, keer het werk. 21 (24, 27, 30, 32, 34, 37, 40, 42, 45) st

Rij 8: Maak DS, brei in patr tot het einde.

Rij 9: Brei in patr tot het einde, verwijder alle DS.

Rij 10: Brei in patr tot het einde.

Knip het garen af en zet de st opzij.

Rechter Schouder Achterpand

Met VK boven, hecht garen aan.

Rij 6 (VK): Kant 2 st af, brei in patr tot 3 (4, 4, 5, 6, 6, 6, 7, 7, 8) st voor DS, keer het werk. 21 (24, 27, 30, 32, 34, 37, 40, 42, 45) st

Rij 7 (GK): Maak DS, brei in patr tot het einde.

Rij 8: Brei in patr tot 3 (4, 4, 5, 5, 6, 6, 7, 7, 8) st voor DS, keer het werk.

Rij 9: Maak DS, brei in patr tot het einde.

Rij 10: Maak DS, brei in patr tot het einde, verwijder alle DS.

Zet de st opzij en knip het garen af.

VOORPAND

Plaats de 64 (70, 76, 82, 86, 92, 98, 104, 108, 114) opzij gezette st voor het Voorpand terug op de naalden en hecht garen aan met GK boven.

Rij 1 (GK): Av5 (8, 11, 14, 16, 19, 22, 25, 27, 30), ASM, brei Lijf Diagram, ASM, Av tot het einde.

Rij 2 (VK): R tot steekmarkeerder, ASM, brei Lijf Diagram (lees het diagram van links naar rechts), ASM, R tot het einde.

Hh Rijen 1-2 totdat het Voorpand 2,5 cm (4 rijen) korter is dan het Achterpand bij het vormen van de schouder, eindig na een rij in het diagram met een even nummer.

Vormen Hals

Rij 1 (GK): Brei 24 (27, 30, 33, 35, 37, 40, 43, 45, 48) st in patr, keer het werk, kant de volgende 16 (16, 16, 16, 16, 18, 18, 18, 18, 18) st af voor de hals, brei in patr tot het einde. 24 (27, 30, 33, 35, 37, 40, 43, 45, 48) st

Rechter Schouder Voorpand

Rij 2 (VK): Brei in patr tot de laatste 2 st, Av2.

Rij 3 (GK): R1, aab, brei in patr tot het einde. 23 (26, 29, 32, 34, 36, 39, 42, 44, 47) st

Rij 4: Brei in patr tot de laatste 2 st, Av2.

Rij 5: R1, aab, brei in patr tot de laatste 5 (5, 6, 6, 7, 7, 8, 8, 9, 9) st, keer het werk. 22 (25, 28, 31, 33, 35, 38, 41, 43, 46) st

Rij 6: Maak DS, brei in patr tot de laatste 2 st, Av2.

Rij 7: R1, aab, brei in patr tot 3 (4, 5, 5, 6, 6, 7, 7, 8, 8) st voor DS, keer het werk. 21 (24, 27, 30, 32, 34, 37, 40, 42, 45) st

Rij 8: Maak DS, brei in patr tot het einde.

Rij 9: Brei in patr tot 3 (4, 4, 5, 6, 6, 6, 7, 7, 8) st voor DS, keer het werk.

Rij 10: Hh Rij 8.

Rij 11: Brei in patr tot 3 (4, 4, 5, 5, 6, 6, 7, 7, 8) st voor DS, keer het werk.

Rij 12: Hh Rij 8.

Rij 13: Brei in patr tot het einde, verwijder alle DS.

Rij 14: Brei in patr tot het einde.

Knip het garen af, laat er een lange draad aan, zet de st opzij.

Linker Schouder Voorpand

Met VK boven, hecht het garen aan. 24 (27, 30, 33, 35, 37, 40, 43, 45, 48) st

Rij 2 (VK): Av2, brei in patr tot het einde.

Rij 3 (GK): Brei in patr tot de laatste 3 st, 2r-samen, R1. 23 (26, 29, 32, 34, 36, 39, 42, 44, 47) st

Rij 4: Av2, brei in patr tot het einde.

Rij 5: Brei in patr tot de laatste 3 st, 2r-samen, R1. 22 (25, 28, 31, 33, 35, 38, 41, 43, 46) st

Rij 6: Av2, brei in patr tot de laatste 5 (5, 6, 6, 7, 7, 8, 8, 9, 9) st, keer het werk.

Rij 7: Maak DS, brei in patr tot de laatste 3 st, 2r-samen, R1. 21 (24, 27, 30, 32, 34, 37, 40, 42, 45) st

Rij 8: Brei in patr tot de laatste 3 (4, 5, 5, 6, 6, 7, 7, 8, 8) st, keer het werk.

Rij 9: Maak DS, brei in patr tot het einde.

Rij 10: Brei in patr tot de laatste 3 (4, 4, 5, 6, 6, 6, 7, 7, 8) st, keer het werk.

Rij 11: Hh Rij 9.

Rij 12: Brei in patr tot de laatste 3 (4, 4, 5, 5, 6, 6, 7, 7, 8) st, keer het werk.

Rij 13: Hh Rij 9.

Rij 14: Brei in patr tot het einde, verwijder alle DS.

Knip het garen af, laat er een lange draad aan.

Schouders Samenvoegen

Maas (graff) de schouders van het Voorpand en van het Achterpand aan elkaar.

MOUWEN (beide hetzelfde)

Gebruik de kleinere maat naalden geschikt voor het rondbreien van kleine omtrekken en de lange draad opzet methode, zet 28 (28, 32, 32, 32, 32, 36, 36, 36, 36) st op. Sluit het werk in het rond, let erop dat je de steken niet draait. PSM om het begin van de ronde aan te geven.

Brei 2x2 Rib totdat het boord 7cm lang is vanaf de opzet rand.

Wissel naar de grotere maat naalden.

Ronde 1: Av6 (6, 8, 8, 8, 8, 10, 10, 10, 10), PSM, brei Ronde 1 van Mouw Diagram, PSM, Av6 (6, 8, 8, 8, 8, 10, 10, 10, 10).

Ronde Meerd: Av1, M1Rav, R tot steekmarkeerder, ASM, brei volgende ronde van Mouw Diagram, ASM, R tot de laatste st, M1Lav, Av1. 2 st meerd

Brei elke keer de volgende ronde van het diagram, hh Ronde Meerd iedere 4 (3, 4, 3, 3, 2, 2, 2, 2) rondes nog 9 (10, 9, 10, 12, 15, 14, 16, 17, 18) keer. 48 (50, 52, 54, 58, 64, 66, 70, 72, 74) st

Brei verder in patr totdat de Mouw 38 (37, 36, 35, 34, 33, 33, 32, 31, 29)cm lang is vanaf de opzet rand of de gewenste lengte heeft, eindig na een ronde in het diagram met een oneven nummer.

Kant alle st af.

BOORD AAN DE HALS

Gebruik de kleinere, kortere maat rondbreinaalden en beg bij de naad van de rechter schouder, neem op en brei recht 34 (34, 34, 34, 34, 36, 36, 36, 36, 36) st langs de hals van het achterpand en 38 (38, 38, 38, 38, 40, 40, 40, 40, 40) st langs de hals van het voorpand. 72 (72, 72, 72, 76, 76, 76, 76, 76) st

Sluit het werk in het rond. PSM om het begin van de ronde aan te geven.

Volgende ronde: [R1, Av1] tot het einde.

Brei 1x1 Rib als aangegeven totdat het boord 5,5 cm lang is.

Kant alle st af met een tubular cast off.

AFWERKING

Naai de mouwen in de armsgaten.

Werk alle losse uiteinden weg en span het werk op tot de aangegeven afmetingen.

Veel plezier!

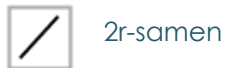
SCHEMATISCH



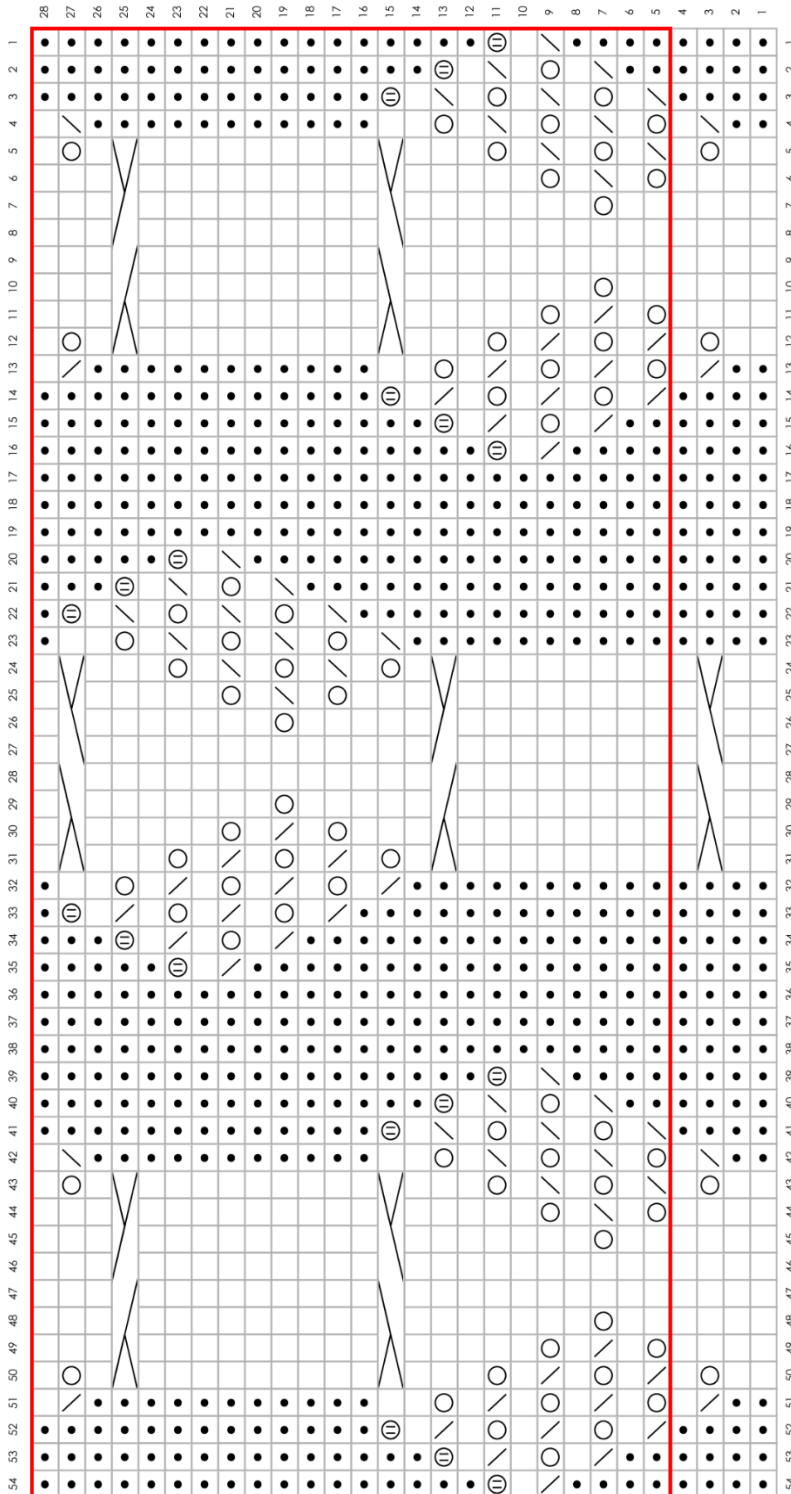
- A. Borstomtrek:** 98 (108, 118, 128, 138, 148, 158, 168, 178, 188)cm
- B. Lengte (zoom tot oksel):** 32 cm
- C. Diepte Armsgat:** 20 (20,5, 21,5, 22,5, 24,5, 27,5, 28, 30, 31, 32)cm
- D. Lengte Mouw:** 38 (37, 36, 35, 34, 33, 33, 32, 31, 29)cm
- E. Omtrek Bovenarm:** 40 (41, 43, 45, 49, 55, 56, 60, 62, 64)cm
- F. Omtrek Pols:** 22,5 (23, 24,5, 25, 26, 27, 28, 28,5, 29, 30)cm
- G. Breedte Hals:** 19 (19, 19, 19, 19, 21, 21, 21, 21, 21)cm

Esti Juango is een ontwerper van gebreide kledingstukken, woonachtig in Pamplona in het noorden van Spanje. Ze vindt het leuk om kanten patronen te ontwerpen die je tijdens het breien naar het nu brengen. www.ileradebu.com / @ileradebu

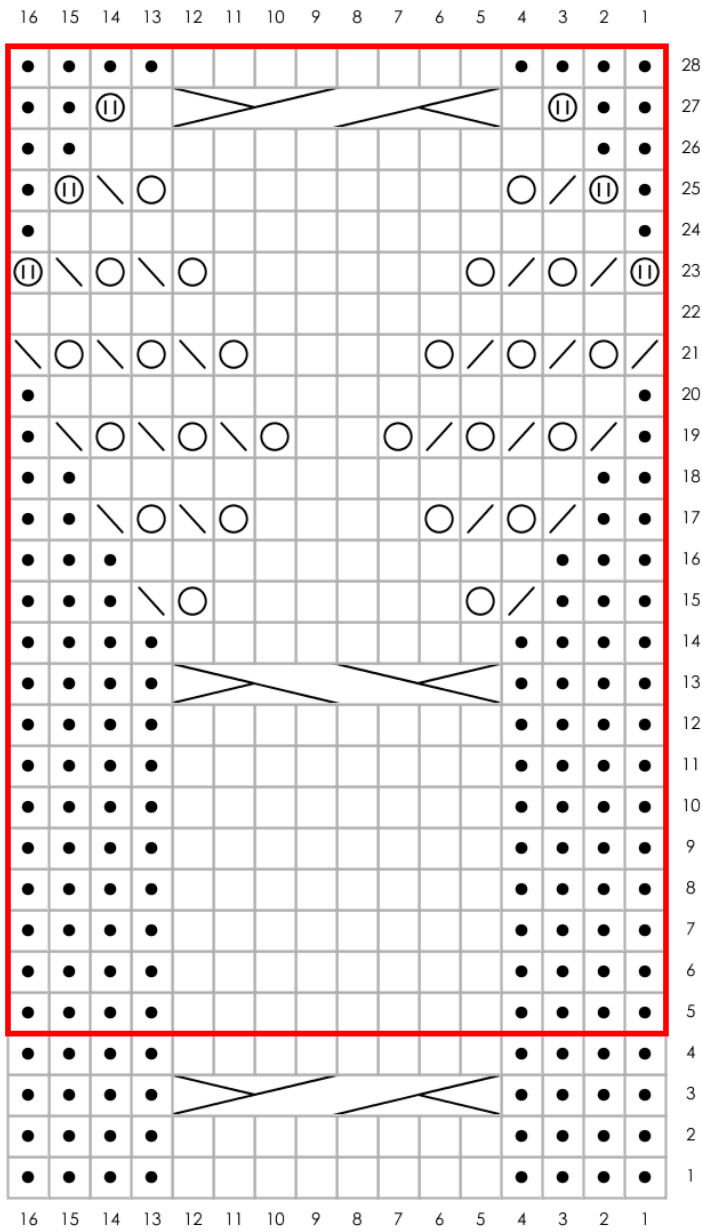
Legenda



Lijf Diagram



Mouw Diagram



GESCHREVEN INSTRUCTIES VOOR DE DIAGRAMMEN

Lijf Diagram (in het rond gebreid)

Ronde 1: Av4, [R8, Av11] twee keer, R8, Av4.

Ronde 2: Av4, [R8, Av11] twee keer, R8, Av4.

Ronde 3: Av3, 2r-samen, omsl, R6, omsl, aab, Av10, 4/4 RK, Av10, 2r-samen, omsl, R6, omsl, aab, Av3.

Ronde 4: Av3, R10, Av10, R8, Av10, R10, Av3.

Ronde 5: Av2, [2r-samen, omsl] twee keer, R4, [omsl, aab] twee keer, Av9, R8, Av9, [2r-samen, omsl] x 2, R4, [omsl, aab] twee keer, Av2.

Ronde 6: Av2, R12, Av9, R8, Av9, R12, Av2.

Ronde 7: Av1, [2r-samen, omsl] 3 keer, R2, [omsl, aab] 3 keer, Av8, R8, Av8, [2r-samen, omsl] 3 keer, R2, [omsl, aab] 3 keer, Av1.

Ronde 8: Av1, R14, Av8, R8, Av8, R14, Av1.

Ronde 9: [2r-samen, omsl] 3 keer, R4, [omsl, aab] 3 keer, Av7, R8, Av7, [2r-samen, omsl] 3 keer, R4, [omsl, aab] 3 keer.

Ronde 10: R16, Av7, R8, Av7, R16.

Ronde 11: MB, [2r-samen, omsl] twee keer, R6, [omsl, aab] twee keer, MB, Av7, R8, Av7, MB, [2r-samen, omsl] twee keer, R6, [omsl, aab] twee keer, MB.

Ronde 12: Av1, R14, Av8, R8, Av8, R14, Av1.

Ronde 13: Av1, MB, 2r-samen, omsl, R8, omsl, aab, MB, Av8, 4/4 LK, Av8, MB, 2r-samen, omsl, R8, omsl, aab, MB, Av1.

Ronde 14: Av2, R12, Av9, R8, Av9, R12, Av2.

Ronde 15: Av2, MB, R1, 4/4 RK, R1, MB, Av8, 2r-samen, omsl, R6, omsl, aab, Av8, MB, R1, 4/4 RK, R1, MB, Av2.

Ronde 16: Av4, R8, Av10, R10, Av10, R8, Av4.

Ronde 17: Av4, R8, Av9, [2r-samen, omsl] twee keer, R4, [omsl, aab] twee keer, Av9, R8, Av4.

Ronde 18: Av4, R8, Av9, R12, Av9, R8, Av4.

Ronde 19: Av4, R8, Av8, [2r-samen, omsl] 3 keer, R2, [omsl, aab] 3 keer, Av8, R8, Av4.

Ronde 20: Av4, R8, Av8, R14, Av8, R8, Av4.

Ronde 21: Av4, R8, Av7, [2r-samen, omsl] 3 keer, R4, [omsl, aab] 3 keer, Av7, R8, Av4.

Ronde 22: Av4, R8, Av7, R16, Av7, R8, Av4.

Ronde 23: Av4, R8, Av7, MB, [2r-samen, omsl] twee keer, R6, [omsl, aab] twee keer, MB, Av7, R8, Av4.

Ronde 24: Av4, R8, Av8, R14, Av8, R8, Av4.

Ronde 25: Av4, 4/4 LK, Av8, MB, 2r-samen, omsl, R8, omsl, aab, MB, Av8, 4/4 LK, Av4.

Ronde 26: Av4, R8, Av9, R12, Av9, R8, Av4.

Ronde 27: Av3, 2r-samen, omsl, R6, omsl, aab, Av8, MB, R1, 4/4 RK, R1, MB, Av8, 2r-samen, omsl, R6, omsl, aab, Av3.

Ronde 28: Av3, R10, Av10, R8, Av10, R10, Av3.

Herhaal Rondes 5-28.

Lijf Diagram (plat gebreid)

Brei rijen met een oneven nummer (GK) als hierboven.

Rij 6 (VK): R2, Av12, R9, Av8, R9, Av12, R2.

Rij 8: R1, Av14, R8, Av8, R8, Av14, R1.

Rij 10: Av16, R7, Av8, R7, Av16.

Rij 12: R1, Av14, R8, Av8, R8, Av14, R1.

Rij 14: R2, Av12, R9, Av8, R9, Av12, R2.

Rij 16: R4, Av8, R10, Av10, R10, Av8, R4.

Rij 18: R4, Av8, R9, Av12, R9, Av8, R4.

Rij 20: R4, Av8, R8, Av14, R8, Av8, R4.

Rij 22: R4, Av8, R7, Av16, R7, Av8, R4.

Rij 24: R4, Av8, R8, Av14, R8, Av8, R4.

Rij 26: R4, Av8, R9, Av12, R9, Av8, R4.

Rij 28: R3, Av10, R10, Av8, R10, Av10, R3.

Herhaal Rij 5-28.

Mouw Diagram (in het rond gebreid)

Ronde 1: Av4, R8, Av4.

Ronde 2: Av4, R8, Av4.

Ronde 3: Av4, 4/4 RK, Av4.

Ronde 4: Av4, R8, Av4.

Rondes 5-12: Av4, R8, Av4.

Ronde 13: Av4, 4/4 LK, Av4.

Ronde 14: Av4, R8, Av4.

Ronde 15: Av3, 2r-samen, omsl, R6, omsl, aab, Av3.

Ronde 16: Av3, R10, Av3.

Ronde 17: Av2, [2r-samen, omsl] twee keer, R4, [omsl, aab] twee keer, Av2.

Ronde 18: Av2, R12, Av2.

Ronde 19: Av1, [2r-samen, omsl] 3 keer, R2, [omsl, aab] 3 keer, Av1.

Ronde 20: Av1, R14, Av1.

Ronde 21: [2r-samen, omsl] 3 keer, R4, [omsl, aab] 3 keer.

Ronde 22: R16.

Ronde 23: MB, [2r-samen, omsl] twee keer, R6, [omsl, aab] twee keer, MB.

Ronde 24: Av1, R14, Av1.

Ronde 25: Av1, MB, 2r-samen, omsl, R8, omsl, aab, MB, Av1.

Ronde 26: Av2, R12, Av2.

Ronde 27: Av2, MB, R1, 4/4 RK, R1, MB, Av2.

Ronde 28: Av4, R8, Av4.

Herhaal Rondes 5-28.