



BREI PATROON

Cybil

Trui met Kabels

Design: Tatyana Celovsky | Herfst 2024

MATERIAAL

Hobbii Friends Wool

Kleur: Plum (62); 15 (16, 18, 18, 20, 22, 23, 24, 24) bollen

4 mm rondbreinaalden, 80 cm lengte
4,5 mm rondbreinaalden, 80 cm lengte
Twee 4 mm rondbreinaalden, 40 cm lengte

Gebruik altijd een maat naalden die resulteert in de juiste stekenverhouding na opspannen.

Kabelnaald, stekenhouders (1),
steekmarkeerder (1), stopnaald

GARENKWALITEIT

 **Friends Wool**, Hobbii

100% Wol
50 g = 100 m

STEKENVERHOUDING

24 st & 27 rijen = 10 cm in honingraad patroon met 4,5 mm naalden na opspannen.

MAAT

1 (2, 3, 4, 5, 6, 7, 8, 9)

AFMETINGEN

Borstomtrek Gereed (breedste deel): 95,5 (108,5, 122, 135, 148, 162, 175, 188, 201,5)cm
– te dragen met 22-46 cm comfort ruimte

Het model heeft een borstomtrek van 104 cm en draagt een maat 5.

INFORMATIE OVER HET PATROON

Cybil wordt plat gebreid in delen, van onder naar boven. Het voorpand, het achterpand en de mouwen worden aan elkaar vast genaaid voordat de steken voor de hals worden opgenomen met een double pickup techniek. De hals wordt in het rond gebreid.

HASHTAGS VOOR SOCIALE MEDIA

#CybilPullover #PomPomXHobbii

KOOP HET GAREN HIER

<https://shop.hobbii.nl/cybil-trui-met-kabels>

VRAGEN

Mocht je vragen hebben over dit patroon, schrijf gerust een mailtje naar klantenservice@hobbii.nl. Geef dan de naam en het nummer van het patroon door.

Veel plezier!

Patroon



AFKORTINGEN

Beg: begin

Mind: minderen / mindering / geminderd

Meerd: meerderen / meerdering / gemeerderd

R: recht

M1: meerder 1; neem met de punt van de linkernaald de draad tussen de twee naalden op, van voor naar achter, brei in de achterste lus van deze steek

Patr: patroon

PSM: plaats steekmarkeerder

Av: averecht

Og: overgebleven / overblijvende

Hh: herhaal

GK: goede kant

Afh: afhalen

ASM: afhalen steekmarkeerder

Aab: haal 2 steken recht af, één per keer, brei ze dan recht samen door de achterste lus

St: steek / steken

Trst: tricotsteek

VK: verkeerde kant

WOORDENLIJST VAN DE STEKEN

2/2 LK Afh 2 naar kabelnaald, hou deze voor het werk, R2, R2 vanaf kabelnaald.

2/2 RK Afh 2 naar kabelnaald, hou deze achter het werk, R2, R2 vanaf kabelnaald.

3/3 LK Afh 3 naar kabelnaald, hou deze voor het werk, R3, R3 vanaf kabelnaald.

3/3 RK Afh 3 naar kabelnaald, hou deze achter het werk, R3, R3 vanaf kabelnaald.

Honingraat patroon (meervoud van 8 steken)

Rij 1 (GK): R tot het einde.

Rij 2 en alle rijen aan de VK: Av tot het einde.

Rij 3: [2/2 RK, 2/2 LK] tot het einde.

Rij 5: R tot het einde.

Rij 7: [2/2 LK, 2/2 RK] tot het einde.

Rij 8: Av tot het einde.

Hh Rijen 1-8 voor patroon.

Gevlochten paneel A (paneel van 12 steken)

Rij 1 (GK): R9, Av3.

Rij 2 en alle rijen aan de VK: R3, Av9.

Rij 3: 3/3 RK, R3, Av3.

Rij 5: R9, Av3.

Rij 7: R3, 3/3 LK, Av3.

Rij 8: R3, Av9.

Hh Rijen 1-8 voor patroon.

Gevlochten paneel B (paneel van 12 steken)

Rij 1 (GK): Av3, R9.

Rij 2 en alle rijen aan de VK: Av9, R3.

Rij 3: Av3, R3, 3/3 LK.

Rij 5: Av3, R9.

Rij 7: Av3, 3/3 RK, R3.

Rij 8: Av9, R3.

Hh Rijen 1-8 voor patroon.

HIER BEGINT HET PATROON

VOORPAND

**Gebruik de kleinere maat naalden en de lange draad opzet methode, zet 76 (86, 100, 104, 118, 128, 142, 148, 160) st op.

Rij 1 (VK): Afh1, [R1, Av1] tot de laatste st, R1.

Hh Rij 1 totdat het werk 6,5 cm lang is vanaf de opzet rand, eindig met een rij aan de VK.

Opzet rij

ALLEEN voor Maten 1, 3, 8: Afh1, R1, [M1, Av1, R1] tot de laatste 2 st, Av1, R1.

ALLEEN voor Maten 2, 5, 7: Afh1, [R1, M1, Av1] tot de laatste st, R1.

ALLEEN voor Maten 4, 6, 9: Afh1, [R1, M1, Av1] tot de laatste st, M1, R1.

112 (128, 148, 156, 176, 192, 212, 220, 240) st

Wissel naar de grotere maat naalden.**

Begin Diagrammen

Volgende rij (VK): Afh1, R5, [R3, Av9] 3 (3, 4, 4, 5, 5, 6, 6, 7) keer, PSM, Av64 (80, 88, 96, 104, 120, 128, 136, 144), R6.

Rij 1 (GK): Afh1, Av5, brei Rij 1 van Diagram A tot steekmarkeerder, brei 8-st hh 8 (10, 11, 12, 13, 15, 16, 17, 18) keer, ASM, [brei Rij 1 van Diagram B, brei Rij 1 van Diagram C] 1 (1, 2, 2, 2, 2, 3, 3, 3) keer, [brei Rij 1 van Diagram B] 1 (1, 0, 0, 1, 1, 0, 0, 1) keer, Av5, R1.

Rij 2 (VK): Afh1, R5, [brei Rij 2 van Diagram B] 1 (1, 0, 0, 1, 1, 0, 0, 1) keer, [brei Rij 2 van Diagram C, brei Rij 2 van Diagram B] 1 (1, 2, 2, 2, 2, 3, 3, 3) keer, ASM, brei Rij 2 van Diagram A tot steekmarkeerder, ASM, R6.**

Brei elke keer de volgende rij van de diagrammen, ga verder in het aangegeven patr totdat het werk 46,5 (47, 47,5, 47, 49,5, 49,5, 51,5, 50, 49,5)cm lang is vanaf de opzet rand, eindig met een rij aan de VK.

Vormen Linker Hals

Volgende rij (GK): Brei in patr over 43 (50, 59, 62, 71, 78, 87, 90, 99) st, zet dan deze zojuist gebreide st op een stekenhouders voor de rechter schouder, kant af 26 (28, 30, 32, 34, 36, 38, 40, 42) st, brei in patr tot het einde van de rij. 43 (50, 59, 62, 71, 78, 87, 90, 99) st

Volgende rij (VK): Brei in patr tot het einde.

Rij Mind (GK): Afh1, 2r-samen, brei in patr tot het einde. 1 st mind

Volgende rij (VK): Brei in patr.

Hh Rij Mind iedere 2e rij nog 11 (11, 11, 12, 13, 13, 14, 14, 15) keer. 32 (39, 48, 50, 58, 65, 73, 76, 84) st

Brei in aangegeven patr totdat het werk 57 (58,5, 58,5, 59,5, 61, 63,5, 65, 65,5, 66)cm lang is vanaf de opzet rand. Kant af.

Vormen Rechter Hals

Met VK boven, zet de opzij gezette st voor de schouder op de grotere maat naalden en hecht het garen aan bij de rand van de hals. 43 (50, 59, 62, 71, 78, 87, 90, 99) st

Volgende rij (VK): Afh1, brei in patr tot het einde.

Rij Mind (GK): Afh1, brei in patr tot de laatste 3 st, aab, R1. 1 st mind

Volgende rij (VK): Brei in patr.

Hh Rij Mind iedere 2e rij nog 11 (11, 11, 12, 13, 13, 14, 14, 15) keer. 32 (39, 48, 50, 58, 65, 73, 76, 84) st

Brei in aangegeven patr totdat het werk 57 (58,5, 58,5, 59,5, 61, 63,5, 65, 65,5, 66)cm lang is vanaf de opzet rand. Kant af.

ACHTERPAND

Brei zoals het Voorpand vanaf ** tot **. 112 (128, 148, 156, 176, 192, 212, 220, 240) st

Begin Diagrammen

Volgende rij (VK): Afh1, R5, Av64 (80, 88, 96, 104, 120, 128, 136, 144), PSM, [R3, Av9] 3 (3, 4, 4, 5, 5, 6, 6, 7) keer, R6.

Rij 1 (GK): Afh1, Av5, [brei Rij 1 van Diagram B, brei Rij 1 van Diagram C] 1 (1, 2, 2, 2, 2, 3, 3, 3) keer, [brei Rij 1 van Diagram B] 1 (1, 0, 0, 1, 1, 0, 0, 1) keer, PSM, brei Rij 1 van Diagram A tot de laatste 6 st, brei 8-st hh 8 (10, 11, 12, 13, 15, 16, 17, 18) keer, Av5, R1.

Rij 2 (VK): Afh1, R5, brei Rij 2 van Diagram A tot steekmarkeerder, [brei Rij 2 van Diagram B] 1 (1, 0, 0, 1, 1, 0, 0, 1) keer, [brei Rij 2 van Diagram C, brei Rij 2 van Diagram B] 1 (1, 2, 2, 2, 2, 3, 3, 3) keer, R6.

Brei elke keer de volgende rij van de diagrammen, ga verder in het aangegeven patr totdat het werk 51 (52, 52, 53,5, 56, 57, 59, 59, 59,5)cm lang is vanaf de opzet rand, eindig met een rij aan de VK.

Vormen Linker Hals

Volgende rij (GK): Brei in patr over 35 (42, 51, 53, 61, 68, 76, 79, 87) st, zet dan deze zojuist gebreide st op een stekenhouders voor de rechter schouder, kant af 42 (44, 46, 50, 54, 56, 60, 62, 66) st, brei in patr tot het einde van de rij.

Volgende rij (VK): Brei in patr tot het einde.

Rij Mind (GK): Afh1, 2r-samen, brei in patr tot het einde. *1 st mind*

Volgende rij (VK): Brei in patr tot het einde.

Hh Rij Mind iedere 2e rij nog 2 keer. 32 (39, 48, 50, 58, 65, 73, 76, 84) st

Brei in aangegeven patr totdat het werk 57 (58,5, 58,5, 59,5, 61, 63,5, 65, 65,5, 66)cm lang is vanaf de opzet rand. Kant af.

Vormen Rechter Hals

Met VK boven, zet opzij gezette st voor de schouder op de grotere naalden en hecht het garen aan bij de rand van de hals.

Volgende rij (VK): Afh1, brei in patr tot het einde.

Rij Mind (GK): Afh1, brei in patr tot de laatste 3 st, aab, R1. *1 st mind*

Volgende rij (VK): Brei in patr tot het einde.

Hh Rij Mind iedere 2e rij nog 2 keer. 32 (39, 48, 50, 58, 65, 73, 76, 84) st

Brei in aangegeven patr totdat het werk 57 (58,5, 58,5, 59,5, 61, 63,5, 65, 65,5, 66)cm lang is vanaf de opzet rand. Kant af.

MOUWEN (beide hetzelfde)

Gebruik de kleinere maat naalden en de lange draad opzet methode, zet 38 (42, 42, 46, 50, 58, 62, 70, 74) st op.

Rij 1 (VK): Afh1, [R1, Av1] tot de laatste st, R1.

Hh Rij 1 totdat het werk 5 cm lang is vanaf de opzet rand, eindig met een rij aan de VK.

Rij Meerd (GK): Afh1, [R1, m1, Av1, m1] tot de laatste st, R1. 74 (82, 82, 90, 98, 114, 122, 138, 146) st

Wissel naar de grotere maat naalden.

Volgende rij (VK): Afh1, Av tot de laatste st, R1.

Volgende rij (GK): Afh1, brei Rij 1 van Diagram A tot de laatste st, brei 8-st hh 9 (10, 10, 11, 12, 14, 15, 17, 18) keer, R1.

Volgende rij (VK): Afh1, brei Rij 2 van Diagram A tot de laatste st, R1.

Brei elke keer de volgende rij van het diagram, ga verder in het aangegeven patr totdat de mouw 48,5 (44,5, 41,5, 37, 33,5, 29,5, 26, 22, 18)cm lang is vanaf de opzet rand, eindig met een rij aan de VK. Kant af.

AFWERKING

Werk de losse uiteinden weg en span het werk op tot de aangegeven afmetingen. Voeg de schouders samen met een matras steek.

Leg de trui plat, leg het midden van de afkant rand van de mouw op de schoudernaad en speld de afkant rand aan het lijf van de trui vast. Naai de bovenkant van de mouw aan het lijf vast. De randen van de mouw moeten ongeveer 15 (17, 17, 19, 20,5, 24, 25,5, 28,5, 30,5) cm onder de schoudernaad zitten op het voorpand en op het achterpand.

Naai de naden van de mouwen en het onderste deel van het lijf aan elkaar.

Hals

Met GK boven en gebruik de kleinere maat 40 cm naalden, hecht het garen aan bij de rechter schoudernaad, neem op en brei recht ongeveer 10 st langs hals achter rechts, 32 (34, 34, 38, 40, 42, 46, 46, 50) st over hals achter (ongeveer 3 st voor elke 4 afgekante st), 10 st langs de hals achter links, 18 (19, 21, 22, 22, 23, 23, 26, 29) st langs hals voor links, 20 (22, 22, 24, 26, 26, 28, 30, 32) st over de hals voor (ongeveer 3 st voor elke 4 afgekante st), 18 (19, 21, 22, 22, 23, 23, 26, 29) st langs hals voor rechts. 108 (114, 118, 126, 130, 134, 140, 148, 160) st

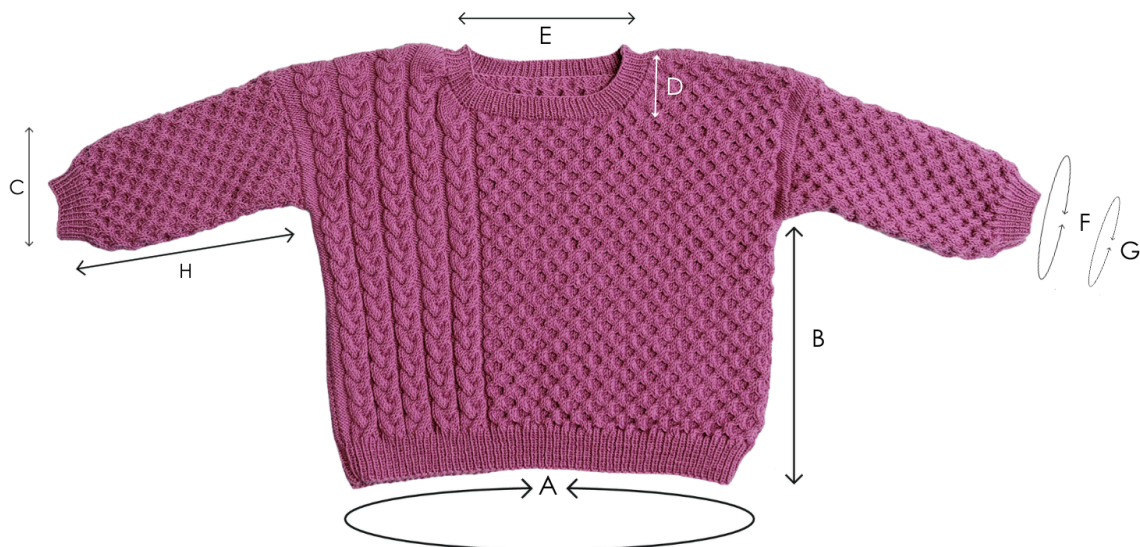
Rib Ronde: [R1, Av1] tot het einde.

Hh Rib Ronde totdat het boord van de hals 4 cm lang is vanaf de ronde waarin je de st hebt opgenomen.

Kant af in patroon.

Veel plezier!

SCHEMATISCH



- A. Borstomtrek:** 95,5 (108,5, 122, 135, 148, 162, 175, 188, 201,5)cm
- B. Lengte (boord tot oksel):** 42 (41,5, 41,5, 40,5, 40,5, 39,5, 40, 37, 35,5)cm
- C. Diepte Armgat:** 15 (17, 17, 19, 20,5, 24, 25,5, 28,5, 30,5)cm
- D. Diepte Hals Voor:** 7 (7,5, 8,5, 9, 9, 10, 10, 11,5, 12,5)cm
- E. Breedte Hals:** 16,5 (17, 18,5, 19,5, 21, 22, 23,5, 25, 26)cm
- F. Omtrek Bovenarm:** 31 (34, 34, 38, 41, 48, 51, 58, 61)cm
- G. Omtrek Pols:** 17 (18, 19,5, 21, 22, 23,5, 24, 25,5, 26,5)cm
- H. Lengte Mouw:** 48,5 (44,5, 41,5, 37, 33,5, 29,5, 26, 22, 18)cm

Tatyana Celovsky (zij/haar) begon op negenjarige leeftijd met breien en bracht vijf jaar door met het oppikken van elke vaardigheid en truc die ze maar kon. Ze geeft de voorkeur aan klassieke ontwerpen die goed passen in een eigentijdse garderobe. Ze heeft graag garens en patronen die de tand des tijds kunnen doorstaan en jarenlang relevant blijven. Tatyana woont in New York City, waar ze vier seizoenen kan genieten van breien; volg haar op Instagram @CelanaKnitwear

Diagram A

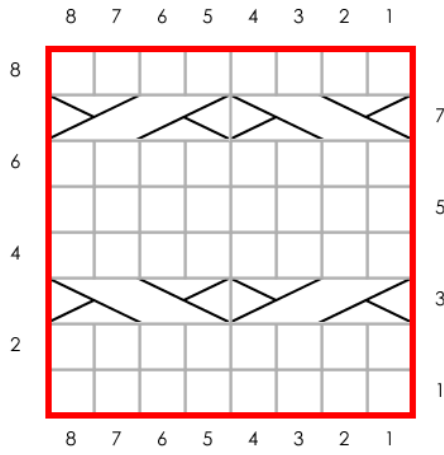


Diagram B

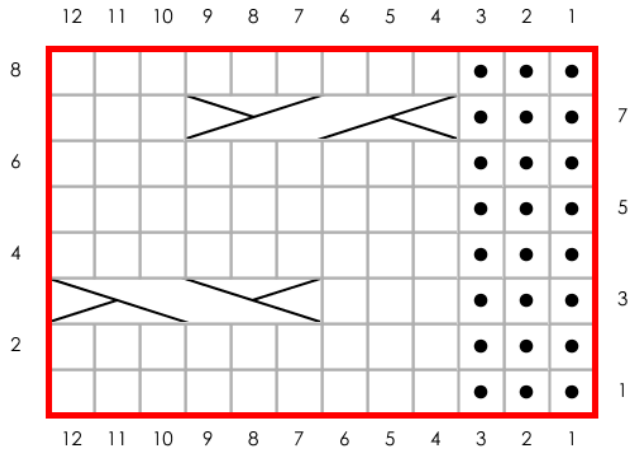
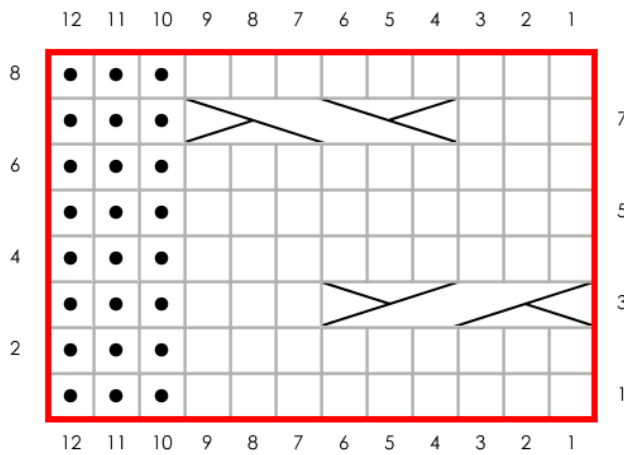


Diagram C



Legenda



GK: recht
VK: averecht



GK: averecht
VK: recht



2/2 RK



2/2 LK



3/3 RK



3/3 LK



Herhaling van het Patroon