



BREI PATROON

Timanfaya

Vest met Kantpatroon

Design: Esti Juango | Herfst 2024

MATERIAAL

Hobbii Highland Wool

Kleur: Moroccan Spice (kleur 30); 5 (5, 6, 7, 7, 8, 9, 10, 11, 12) bollen

3,5 mm rondbreinaalden, 80-100 cm lengte
en naalden geschikt voor het rondbreien van kleine omtrekken voor mouwen en lijf

3,25 mm rondbreinaalden, 80-100 cm lengte
en naalden geschikt voor het rondbreien van kleine omtrekken voor randen

Gebruik altijd een maat naalden die resulteert in de juiste stekenverhouding na opspannen.

Steekmarkeeders, steekmarkeeders met sluiting (4), stekenhouders, 5 kokosnootknopen (diameter 15 mm), veiligheidsspelden

GARENKWALITEIT

 **Highland Wool**, Hobbii

100% Wol
50 g = 175 m

STEKENVERHOUDING

21 st & 32 rijen = 10 cm in kantpatroon met 3,5 mm naalden na opspannen.

VRAGEN

Mocht je vragen hebben over dit patroon, schrijf gerust een mailtje naar **klantenservice@hobbii.nl**. Geef dan de naam en het nummer van het patroon door.

Veel plezier!

MAAT

1 (2, 3, 4, 5, 6, 7, 8, 9, 10)

AFMETINGEN

Borstomtrek Gereed (breedste deel): 96 (108, 120, 130, 142, 154, 164, 176, 188, 200)cm – te dragen met 20 cm comfort ruimte

Het model heeft een borstomtrek van 94 cm en draagt een maat 2.

INFORMATIE OVER HET PATROON

Je begint het vest bij de hals aan de achterkant en er wordt vervolgens gemeederd tot de volledige breedte van het achterpand. Daarna worden steken opgenomen langs de schuine schouder-naden voor de voorpanden. De panden worden bij de oksel samengevoegd en het lijf wordt als één stuk gebreid. De steken voor de mouw worden dan uit het lijf opgenomen en in het rond gebreid. De knopenlijst wordt gemaakt met een i-cord bind-off.

HASHTAGS VOOR SOCIALE MEDIA

#TimanfayaCardigan #PomPomXHobbii

KOOP HET GAREN HIER

<https://shop.hobbii.nl/timanfaya-vest-met-kantpatroon>

Patroon



AFKORTINGEN

Ong: ongeveer

Beg: begin

Mind: minderen / mindering / geminderd

Meerd: meerderen / meerdering / gemeerderd

R: recht

2r-samen: brei 2 steken recht samen

M1L: meerder 1 links; neem met de punt van de linkernaald de draad tussen de twee naalden op, van voor naar achter, brei in de achterste lus van deze steek

M1R: meerder 1 rechts; neem met de punt van de linkernaald de draad tussen de twee naalden op, van achter naar voren, brei in de voorste lus van deze steek

Patr: patroon

PSM: plaats steekmarkeerder

Av: averecht

Hh: herhaal

GK: goede kant

Afh: afhaken

ASM: afhaken steekmarkeerder

Aab: haal 2 steken recht af, één per keer, brei ze dan recht samen door de achterste lus

St: steek / steken

Trst: tricotsteek

VK: verkeerde kant

Omsl: sla om over breinaald of haaknaald naar de werkpositie toe

WOORDENLIJST VAN DE STEKEN

1x1 Rib (plat gebreid):

Rij 1 (GK): Av1, [R1, Av1] tot het einde.

Rij 2 (VK): R1, [Av1, R1] tot het einde.

Hh Rijen 1-2 voor patroon.

1x1 Rib (in het rond gebreid):

Ronde 1: [R1, Av1] tot het einde.

Hh Ronde 1 voor patroon.

HIER BEGINT HET PATROON

ACHTERPAND

Gebruik de grotere maat naalden, zet 28 st op. Plaats steekmarkeerders met sluiting in de eerste en de laatste st.

Opzet rij (VK): Av tot het einde.

Brei Rijen 1-12 van Achterpand Meerderingen Diagram. 52 st

Hh Rijen 1-12 van Achterpand Meerderingen Diagram nog 2 (2, 3, 3, 4, 4, 5, 5, 6, 6) keer, brei de gemeederde st in patr. Er zullen nog 2 hh van het patr zijn op elke hh van het diagram.
100 (100, 124, 124, 148, 148, 172, 172, 196, 196) st

ALLEEN voor Maten 2, 4, 6, 8 & 10

Brei Rijen 1-6 van Achterpand Meerderingen Diagram nog één keer zoals aangegeven. –
(112, -, 136, -, 160, -, 184, -, 208) st

Weer voor ALLE maten

Plaats een steekmarkeerder met sluiting in de eerste en de laatste steek van de rij.

Brei volgens het Achterpand Diagram voor jouw maat tot het Achterpand 11 (13, 13, 13, 14, 16, 18, 19, 19, 20)cm lang is vanaf de steekmarkeerder met sluiting aan het einde van de meerderingen, eindig met een rij aan de VK. Onthoud de laatst gewerkte rij van het diagram.

Knip het garen af en zet de st opzij.

SCHOUDER RECHTER VOORPAND

Met GK boven en beg bij onderste steekmarkeerder met sluiting, neem op en brei recht 39 (45, 51, 57, 63, 69, 75, 81, 87, 93) st (ong 1 st voor elke rij) langs de rechter schouder tot de steekmarkeerder met sluiting aan de opzetrand. 39 (45, 51, 57, 63, 69, 75, 81, 87, 93) st

Opmerking: Let er op dat je vanaf het juiste Rechter Voorpand Diagram voor jouw maat werkt.

Opzet rij (VK): Av tot het einde.

Rij 1 (GK): Brei Rij 1 van Rechter Voorpand Diagram, brei 12-st hh 3 (3, 4, 4, 5, 5, 6, 6, 7, 7) keer over de rij.

Rij 2 (VK): Av tot het einde.

Brei de volgende rij van het Diagram zoals aangegeven en ga door totdat Rij 12 is voltooid.

Vormen van de Hals

Rij 13 (GK): Brei in patr tot de laatste 2 st, M1L, R2. *1 st meer*

Rij 14 (VK): Av tot het einde.

Hh Rijen 13-14 nog 11 keer, neem de gemeerderde steken op in het patr. *51 (57, 63, 69, 75, 81, 87, 93, 99, 105) st*

Opmerking: Als er niet genoeg st zijn om een omsl en bijbehorende mind te breien, brei deze st dan in Trst.

Ga verder in patr totdat het Rechter Voorpand 22,5 (26, 28, 30, 33, 36,5, 40,5, 43,5, 45,5, 48)cm lang is vanaf de rij met opgenomen steken, eindig met dezelfde rij als bij het Achterpand.

Knip het garen af en zet de st opzij.

SCHOUDER LINKER VOORPAND

Met GK boven, beg bij steekmarkeerder met sluiting in de linkerhoek van de opzetrij, neem op en brei recht 39 (45, 51, 57, 63, 69, 75, 81, 87, 93) st (ong 1 st voor elke rij) langs de linker schouder tot de steekmarkeerder met sluiting aan het einde van de meerderingen.

39 (45, 51, 57, 63, 69, 75, 81, 87, 93) st

Opmerking: Let er op dat je vanaf het juiste Linker Voorpand Diagram voor jouw maat werkt.

Opzet rij (VK): Av tot het einde.

Rij 1 (GK): Brei Rij 1 van Linker Voorpand Diagram, brei 12-st hh 3 (3, 4, 4, 5, 5, 6, 6, 7, 7) keer over de rij.

Rij 2 (VK): Av tot het einde.

Brei de volgende rij van het Diagram zoals aangegeven, ga door totdat Rij 12 is voltooid.

Vormen van de Hals

Rij 13 (GK): R2, M1R, brei in patr tot het einde. *1 st meer*

Rij 14 (VK): Av tot het einde.

Hh Rijen 13-14 nog 11 keer, neem de gemeerderde steken op in het patr. *51 (57, 63, 69, 75, 81, 87, 93, 99, 105) st*

Opmerking: Als er niet genoeg st zijn om een omsl en bijbehorende mind te breien, brei deze st dan in Trst.

Ga verder in patr totdat het Linker Voorpand 22,5 (26, 28, 30, 33, 36,5, 40,5, 43,5, 45,5, 48)cm lang is vanaf de rij met opgenomen steken, eindig met dezelfde rij als bij het Achterpand. Knip het garen niet af.

LIJF

Rij waar je samenvoegt (GK): Brei over het Linker Voorpand in patr, plaats de st voor het Achterpand op de naalden en brei deze in patr, plaats de st voor het Rechter Voorpand op de naalden en brei deze in patr. 202 (226, 250, 274, 298, 322, 346, 370, 394, 418) st

Brei verder in patr totdat het Lijf 16 (16, 16, 16, 21, 21, 21, 21, 26, 26)cm lang is vanaf de oksel of 4 cm korter dan de gewenste lengte.

Boord

Wissel naar de kleinere maat naalden.

Brei 4 cm 1x1 Rib.

Kant alle st af volgens een tubular bind off methode.

MOUWEN (beide hetzelfde)

Begin bij de oksel, neem op en brei recht 72 (84, 84, 84, 96, 96, 108, 120, 120, 132) st gelijkmatig verdeeld langs de mouwopening. PSM voor beg van de ronde. De mouwen worden in het rond gebreid.

Ronde 1: Brei Rij 1 van Diagram F, brei 12-st hh 6 (7, 7, 7, 8, 8, 9, 10, 10, 11) keer over de ronde.

Brei de volgende ronde van het Diagram zoals aangegeven, ga door totdat Rij 12 is voltooid.

Ronde met Minderingen: R1, 2r-samen, brei in patr tot de laatste 3 st, aab, R1. 2 st mind

Opmerking: Als er niet genoeg st zijn om een omsl en bijbehorende mind te breien, brei deze st dan in Trst.

Hh Ronde met Minderingen iedere 8 (5, 5, 5, 4, 4, 3, 2, 2, 2)e ronde voor nog 11 (17, 17, 16, 22, 22, 28, 33, 33, 39) keer. 48 (48, 48, 50, 50, 50, 52, 52, 52, 52) st

Ga verder in patr totdat de mouw 36 (36, 35, 34, 34, 33, 33, 32, 31, 30)cm lang is of 4 cm korter dan de gewenste lengte.

Boord

Wissel naar kleinere maat naalden.

Brei 4 cm 1x1 Rib.

Kant alle st af volgens een tubular bind off methode.

KNOPENLIJST

Met GK boven en kleinere maat naalden, beg bij de onderkant van het Rechter Voorpand, neem op en brei recht 3 st per 4 rijen gelijkmatig verdeeld langs de rand van het Rechter Voorpand, neem op en brei recht de 28 st van de opzet rand, neem op en brei recht 3 st per 4 rijen gelijkmatig verdeeld langs de rand van het Linker Voorpand.

Opmerking: Het totale aantal steken varieert afhankelijk van de lengte van het lijf.

Rij 1: Av tot het einde.

Plaats steekmarkeerders met sluiting om de plaats van de knopen aan te geven, met de onderste steekmarkeerder 2,5 cm vanaf de rand van het boord en nog 4 steekmarkeerders gelijkmatig verdeeld tot het begin van de hals.

Rij 2: [R tot steekmarkeerder, verwijder steekmarkeerder, omsl, aab] 5 keer, R tot het einde.

Rij 3: Av tot het einde.

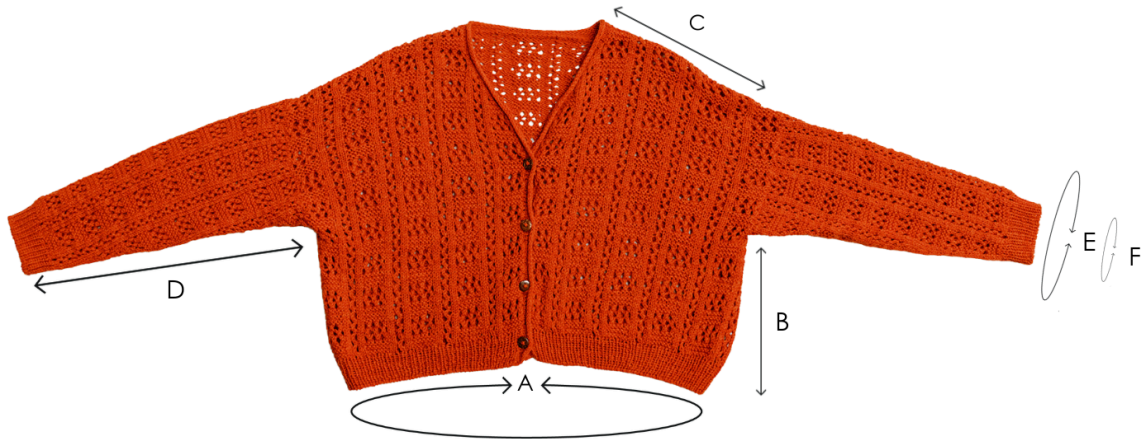
Kant de st af volgens de i-cord methode.

AFWERKING

Werk alle losse uiteinden weg en span het werk op tot de aangegeven afmetingen. Naai de knopen vast tegenover de knoopsgaten.

Veel plezier!

SCHEMATISCH



- A. Borstomtrek:** 96 (108, 120, 130, 142, 154, 164, 176, 188, 200)cm
- B. Lengte (oksel tot zoom):** 20 (20, 20, 20, 25, 25, 25, 25, 30, 30)cm
- C. Diepte Hals achter tot armsgat:** 22,5 (26, 28, 30, 33, 36,5, 40,5, 43,5, 45,5, 48)cm
- D. Lengte Mouw:** 40 (40, 39, 38, 38, 37, 37, 36, 35, 34) cm
- E. Omtrek Bovenarm:** 34,5 (40, 40, 40, 45,5, 45,5, 51,5, 57, 57, 63)cm
- F. Omtrek Pols:** 22 (22, 22, 23, 23, 23, 24, 24, 24, 24)cm

Esti Juango is een ontwerper van gebreide kledingstukken, woonachtig in Pamplona in het noorden van Spanje. Ze vindt het leuk om kanten patronen te ontwerpen die je tijdens het breien naar het nu brengen. www.ileradebu.com / @ileradebu

Legenda Diagram

-  GK: recht
VK: averecht
-  GK: averecht
VK: recht
-  Omsl
-  GK: aab
VK: aabav
-  GK: 2r-samen
VK: 2av-samen
-  Herhaling van het patroon

Diagram A - Achterpand Meerderingen

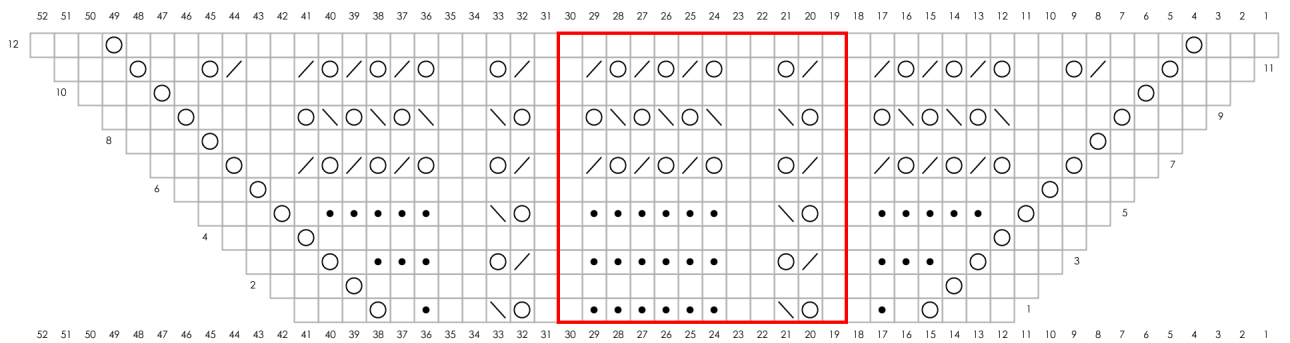


Diagram B - Achterpand, ALLEEN voor Maten 2, 4, 6, 8, 10

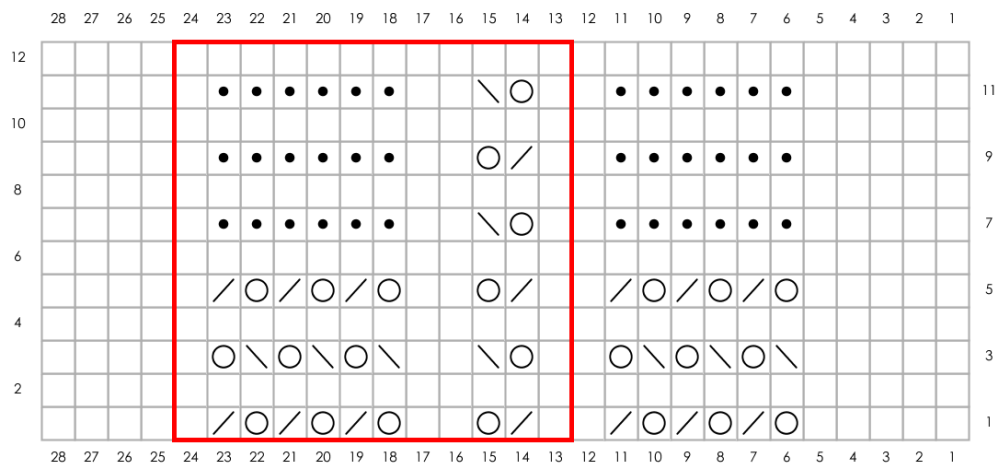


Diagram B - Achterpand, ALLEEN voor Maten 1, 3, 5, 7, 9

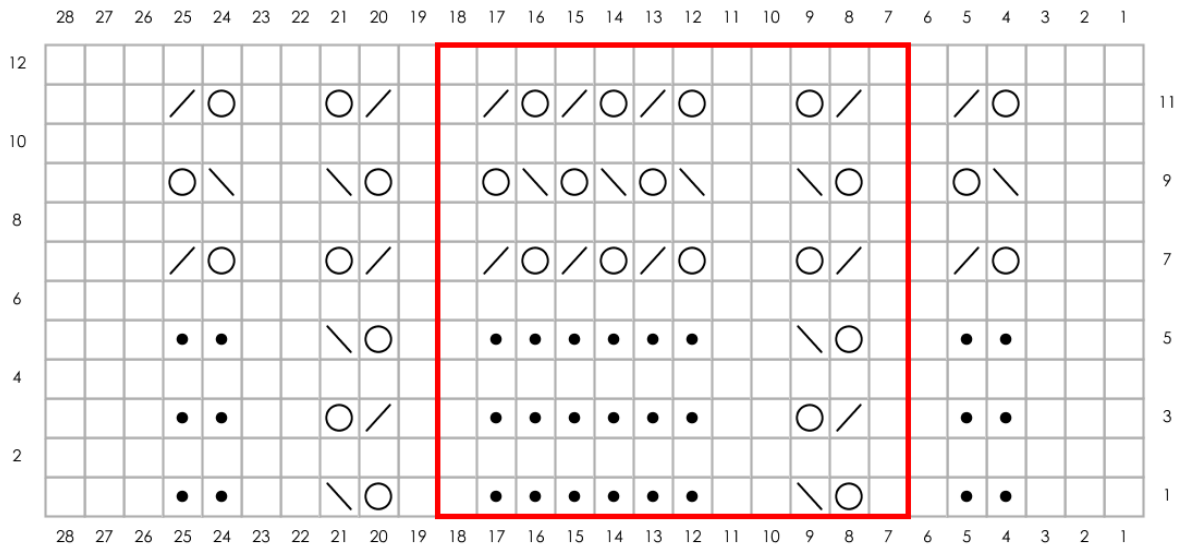


Diagram C - Rechter Voorpand, ALLEEN voor Maten 2, 4, 6, 8, 10

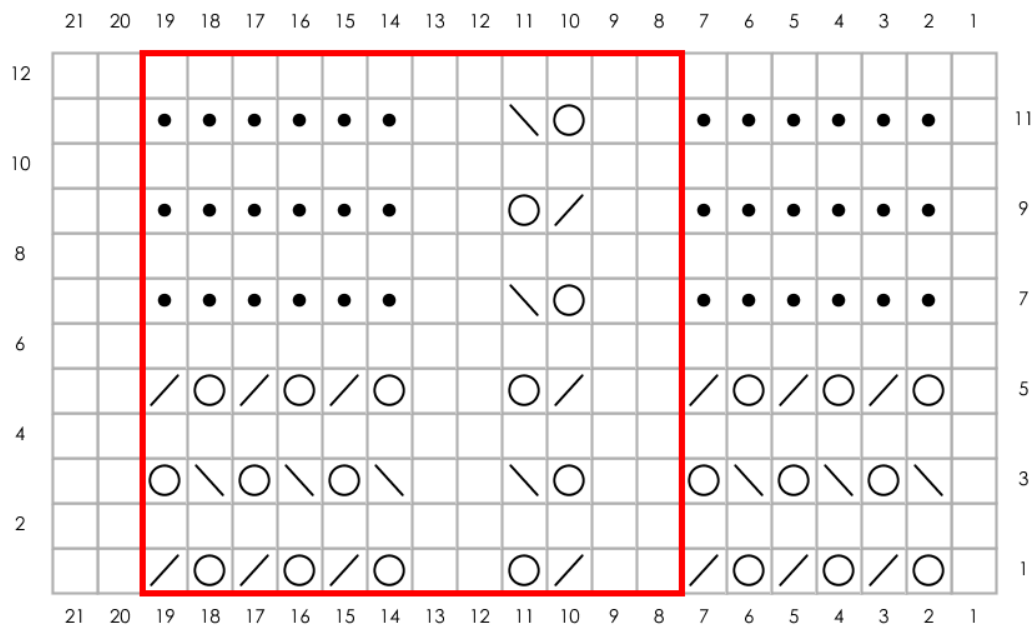


Diagram C - Rechter Voorpand, ALLEEN voor Maten 1, 3, 5, 7, 9

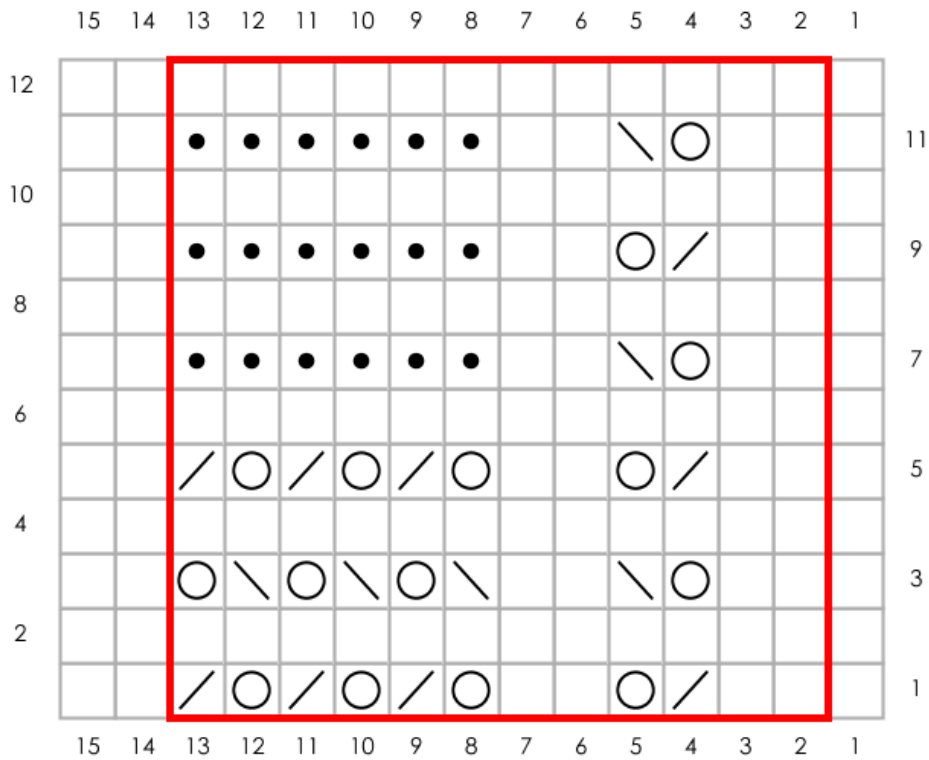


Diagram D - Linker Voorpand, ALLEEN voor Maten 2, 4, 6, 8, 10

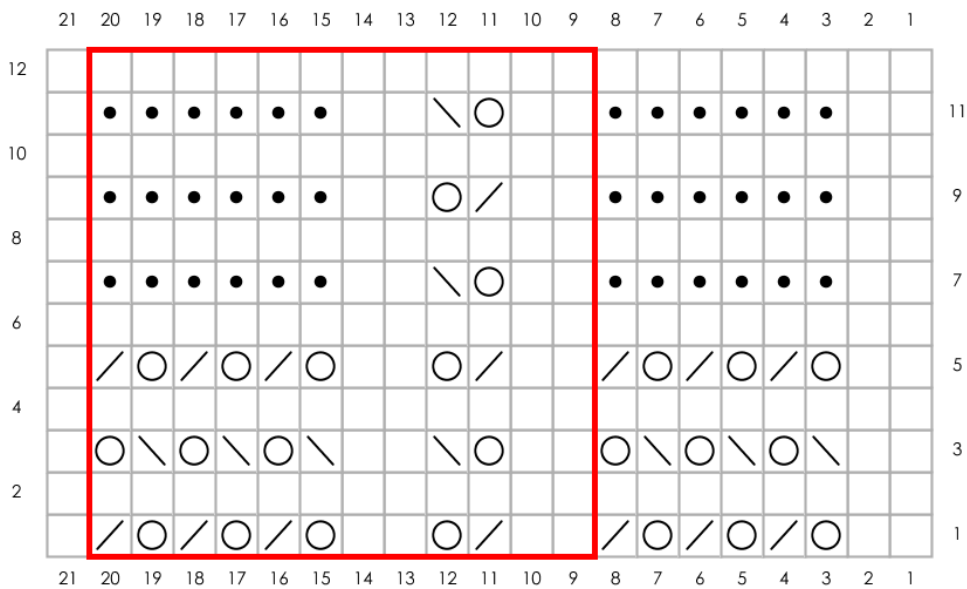


Diagram D - Linker Voorpand, ALLEEN voor Maten 1, 3, 5, 7, 9

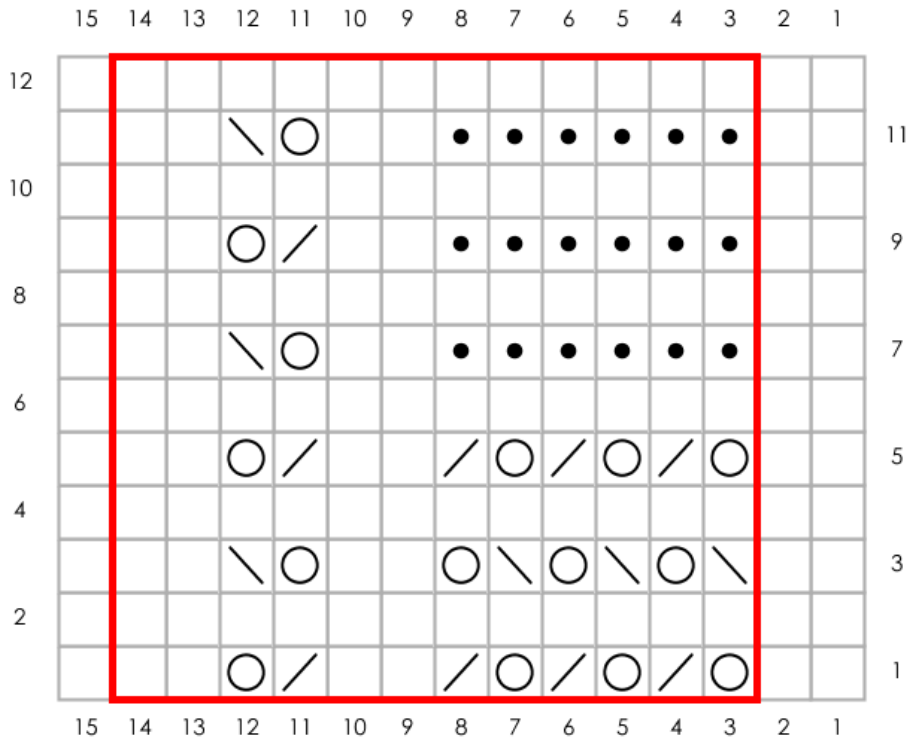
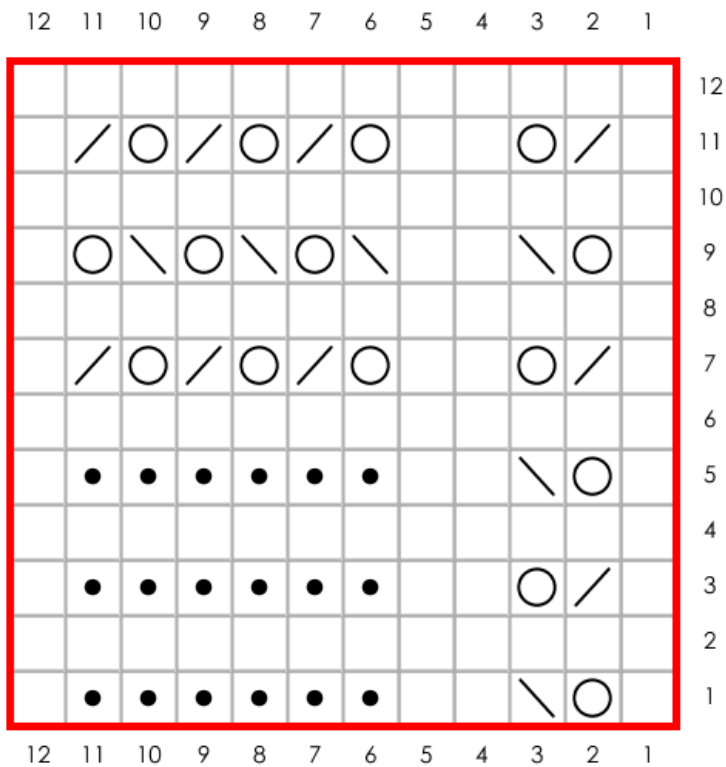


Diagram E - Mouw



GESCHREVEN INSTRUCTIES VOOR DE DIAGRAMMEN

DIAGRAM A - Achterpand Meerderingen Diagram

Rij 1 (GK): R3, omsl, R1, Av1, R1, [R1, omsl, aab, R2, Av6, R1] tot de laatste 10 st, R1, omsl, aab, R2, Av1, R1, omsl, R3. *2 st meer*

Rij 2 en alle even rijen (VK): Av3, omsl, Av tot de laatste 3 st, omsl, Av3. *2 st meer*

Rij 3 (GK): R3, omsl, R1, Av3, R1, [R1, 2r-samen, omsl, R2, Av6, R1] tot de laatste 12 st, R1, 2r-samen, omsl, R2, Av3, R1, omsl, R3. *2 st meer*

Rij 5: R3, omsl, R1, Av5, R1, [R1, omsl, aab, R2, Av6, R1] tot de laatste 14 st, R1, omsl, aab, R2, Av5, R1, omsl, R3. *2 st meer*

Rij 7: R3, omsl, R2, [omsl, 2r-samen] 3 keer, R1, [R1, 2r-samen, omsl, R2, (omsl, 2r-samen) 3 keer, R1] tot de laatste 4 st, R1, omsl, R3. *2 st meer*

Rij 9: R3, omsl, R4, [aab, omsl] 3 keer, R1, [R1, omsl, aab, R2, (aab, omsl) 3 keer, R1] tot de laatste 6 st, R3, omsl, R3. *2 st meer*

Rij 11: R3, omsl, R2, 2r-samen, omsl, R2, [omsl, 2r-samen] 3 keer, R1, [R1, 2r-samen, omsl, R2, (omsl, 2r-samen) 3 keer, R1] tot de laatste 8 st, R1, 2r-samen, omsl, R2, omsl, R3. *2 st meer*

Rij 12 (VK): Av3, omsl, Av tot de laatste 3 st, omsl, Av3. *2 st meer*

DIAGRAM B - Achterpand

ALLEEN voor Maten 1, 3, 5, 7 & 9

Rij 1 (GK): R3, Av2, R1, [R1, omsl, aab, R2, Av6, R1] tot de laatste 10 st, R1, omsl, aab, R2, Av2, R3.

Rij 2 en alle even rijen (VK): Av tot het einde.

Rij 3: R3, Av2, R1, [R1, 2r-samen, omsl, R2, Av6, R1] tot de laatste 10 st, R1, 2r-samen, omsl, R2, Av2, R3.

Rij 5: R3, Av2, R1, [R1, omsl, aab, R2, Av6, R1] tot de laatste 10 st, R1, omsl, aab, R2, Av2, R3.

Rij 7: R3, omsl, 2r-samen, R1, [R1, 2r-samen, omsl, R2, (omsl, 2r-samen) 3 keer, R1] tot de laatste 10 st, R1, 2r-samen, omsl, R2, omsl, 2r-samen, R3.

Rij 9: R3, aab, omsl, R1, [R1, omsl, aab, R2, (aab, omsl) 3 keer, R1] tot de laatste 10 st, R1, omsl, aab, R2, aab, omsl, R3.

Rij 11: R3, omsl, 2r-samen, R1, [R1, 2r-samen, omsl, R2, (omsl, 2r-samen) 3 keer, R1] tot de laatste 10 st, R1, 2r-samen, omsl, R2, omsl, 2r-samen, R3.

Rij 12 (VK): Av tot het einde.

ALLEEN voor Maten 2, 4, 6, 8 & 10

Rij 1 (GK): R5, [omsl, 2r-samen] 3 keer, R1, [R1, 2r-samen, omsl, R2, (omsl, 2r-samen) 3 keer, R1] tot de laatste 4 st, R4.

Rij 2 en alle even rijen (VK): Av tot het einde.

Rij 3: R5, [aab, omsl] 3 keer, R1, [R1, omsl, aab, R2, (aab, omsl) x3, R1] tot de laatste 4 st, R4.

Rij 5: R5, [omsl, 2r-samen] 3 keer, R1, [R1, 2r-samen, omsl, R2, (omsl, 2r-samen) 3 keer, R1] tot de laatste 4 st, R4.

Rij 7: R5, Av6, R1, [R1, omsl, aab, R2, Av6, R1] tot de laatste 4 st, R4.

Rij 9: R5, Av6, R1, [R1, 2r-samen, omsl, R2, Av6, R1] tot de laatste 4 st, R4.

Rij 11: R5, Av6, R1, [R1, omsl, aab, R2, Av6, R1] tot de laatste 4 st, R4.

Rij 12 (VK): Av tot het einde.

DIAGRAM C - Rechter Voorpand

ALLEEN voor Maten 1, 3, 5, 7 & 9

Rij 1 (GK): R1, [R2, 2r-samen, omsl, R2, (omsl, 2r-samen) 3 keer] tot de laatste 2 st, R2.

Rij 2 en alle even rijen (VK): Av tot het einde.

Rij 3: R1, [R2, omsl, aab, R2, (aab, omsl) 3 keer] tot de laatste 2 st, R2.

Rij 5: R1, [R2, 2r-samen, omsl, R2, (omsl, 2r-samen) 3 keer], tot de laatste 2 st, R2.

Rij 7: R1, [R2, omsl, aab, R2, Av6] tot de laatste 2 st, R2.

Rij 9: R1, [R2, 2r-samen, omsl, R2, Av6] tot de laatste 2 st, R2.

Rij 11: R1, [R2, omsl, aab, R2, Av6] tot de laatste 2 st, R2.

Rij 12 (VK): Av tot het einde.

ALLEEN voor Maten 2, 4, 6, 8 & 10

Rij 1 (GK): R1, [omsl, 2r-samen] 3 keer, [R2, 2r-samen, omsl, R2, (omsl, 2r-samen) 3 keer] tot de laatste 2 st, R2.

Rij 2 en alle even rijen (VK): Av tot het einde.

Rij 3: R1, [aab, omsl] 3 keer, [R2, omsl, aab, R2, (aab, omsl) 3 keer] tot de laatste 2 st, R2.

Rij 5: R1, [omsl, 2r-samen] 3 keer, [R2, 2r-samen, omsl, R2, (omsl, 2r-samen) 3 keer] tot de laatste 2 st, R2.

Rij 7: R1, Av6, [R2, omsl, aab, R2, Av6] tot de laatste 2 st, R2.

Rij 9: R1, Av6, [R2, 2r-samen, omsl, R2, Av6] tot de laatste 2 st, R2.

Rij 11: R1, Av6, [R2, omsl, aab, R2, Av6] tot de laatste 2 st, R2.

Rij 12 (VK): Av tot het einde.

DIAGRAM D - Linker Voorpand

ALLEEN voor Maten 1, 3, 5, 7 & 9

Rij 1 (GK): R2, [(omsl, 2r-samen) 3 keer, R2, 2r-samen, omsl, R2] tot de laatste st, R1.

Rij 2 en alle even rijen (VK): Av tot het einde.

Rij 3: R2, [(aab, omsl) 3 keer, R2, omsl, aab, R2] tot de laatste st, R1.

Rij 5: R2, [(omsl, 2r-samen) 3 keer, R2, 2r-samen, omsl, R2] tot de laatste st, R1.

Rij 7: R2, [Av6, R2, omsl, aab, R2] tot de laatste st, R1.

Rij 9: R2, [Av6, R2, 2r-samen, omsl, R2] tot de laatste st, R1.

Rij 11: R2, [Av6, R2, omsl, aab, R2] tot de laatste st, R1.

Rij 12 (VK): Av tot het einde.

ALLEEN voor Maten 2, 4, 6, 8 & 10

Rij 1 (GK): R2, [omsl, 2r-samen] 3 keer, [R2, 2r-samen, omsl, R2, (omsl, 2r-samen) 3 keer] tot de laatste st, R1.

Rij 2 en alle VK rijen: Av tot het einde.

Rij 3: R2, [aab, omsl] 3 keer, [R2, omsl, aab, R2, (aab, omsl) 3 keer] tot de laatste st, R1.

Rij 5: R2, [omsl, 2r-samen] 3 keer, [R2, 2r-samen, omsl, R2, (omsl, 2r-samen) 3 keer] tot de laatste st, R1.

Rij 7: R2, Av6, [R2, omsl, aab, R2, Av6] tot de laatste st, R1.

Rij 9: R2, Av6, [R2, 2r-samen, omsl, R2, Av6] tot de laatste st, R1.

Rij 11: R2, Av6, [R2, omsl, aab, R2, Av6] tot de laatste st, R1.

Rij 12 (VK): Av tot het einde.

DIAGRAM E - Mouw

Ronde 1: R1, omsl, aab, R2, Av6, R1.

Ronde 2 en alle even rondes: R tot het einde.

Ronde 3: R1, 2r-samen, omsl, R2, Av6, R1.

Ronde 5: R1, omsl, aab, R2, Av6, R1.

Ronde 7: R1, 2r-samen, omsl, R2, [omsl, 2r-samen] 3 keer, R1.

Ronde 9: R1, omsl, aab, R2, [aab, omsl] 3 keer, R1.

Ronde 11: R1, 2r-samen, omsl, R2, [omsl, 2r-samen] 3 keer, R1.

Ronde 12: R tot het einde.