



BREIPATROON

Archer

Trui

Ontwerp: Jie@redjkDesign | Hobbii Design

MATERIAAL

6 (6) 7 (7) 7 (8) 9 (9) 10 (10) 10 bollen
Friends Extra Fine Merino, kleur 55

5 (6) 6 (6) 7 (7) 8 (8) 9 (9) 10 bollen **Friends Kid Silk**, kleur 54

Rondbreinaalden 3,5 mm, 40 cm
Rondbreinaalden 4 mm, 80 cm
Stekenmarkeerders
Stekenhouders
Kabelnaald

GARENKWALITEIT

 **Friends Extra Fine Merino**, Hobbii
100% wol
50 g = 165 m

 **Friends Kid Silk**, Hobbii
72% mohair, 25% zijde, 3% wol
25 g = 200 m

STEKENVERHOUDING

Tricotsteek met 4 mm breinaalden na het blokken: 20 s x 30 toeren = 10 cm x 10 cm

HASHTAGS VOOR SOCIALE MEDIA

#hobbiidesign #hobbiiarcher

MAAT

2XS (XS) S (M) L (XL) 2XL (3XL) 4XL (5XL) 6XL

AFMETINGEN

Afgewerkte borstomvang: 85 (94) 100 (109) 116 (123) 130 (138) 146 (151) 159 cm

Lengte trui (achterkant nek tot onderkant): 57 (58) 58 (58,5) 59,5 (60,5) 61 (61,5) 61,5 (63) 63 cm

INFORMATIE OVER HET PATROON

De Archer Trui wordt van in één stuk boven naar beneden gebreid. Het achterpand wordt heen en weer gebreid met meerderingen aan beide kanten en een kabel langs de schouderzoom die verdergaat tot de armsgaten afgewerkt zijn.

Er worden op elke schouder steken opgenomen en vermeerderd voor de halslijn. Het voorpand wordt heen en weer gebreid tot onder de armsgaten en wordt dan vastgemaakt aan het achterpand, waarna er in het rond wordt gebreid aan de onderkant van de trui.

Voor de mouwen worden de steken opgenomen in de armsgaten, inclusief de kabelsteken van de schouderzomen op het achterpand, zodat de kabels verdergaan op de mouwen.

De trui wordt afgewerkt met een 1x1 ribboord onderaan en in de hals.

KOOP HET GAREN HIER

<https://shop.hobbii.nl/archer-trui>

VRAGEN

Mocht je vragen hebben over dit patroon, schrijf gerust een mailtje naar klantenservice@hobbii.nl. Geef dan de naam en het nummer van het patroon door.

Veel plezier!

Patroon



AFKORTINGEN

Mind.: Minderen

Meerd.: Meerderen

R: Recht

2 r sm (/): Brei twee steken samen

M1L: Maak 1 meerdering die naar links leunt

M1R: Maak 1 meerdering die naar rechts leunt

M1LA: maak 1 averechtse meerdering die naar links leunt

M1RA: maak 1 averechtse meerdering die naar rechts leunt

Av: Averechts

Ssk (\): Haal 2 s recht af en brei ze samen

S: Steek/steken

T: Toer(en)

Herh: Herhaal

T: Toer(en)

GK: de goede kant

TT: Totaal aantal toeren

TS: Totaal aantal steken

VK: de verkeerde kant

Omsl: Omslag

3/3RC: 3 over 3 kabel naar rechts

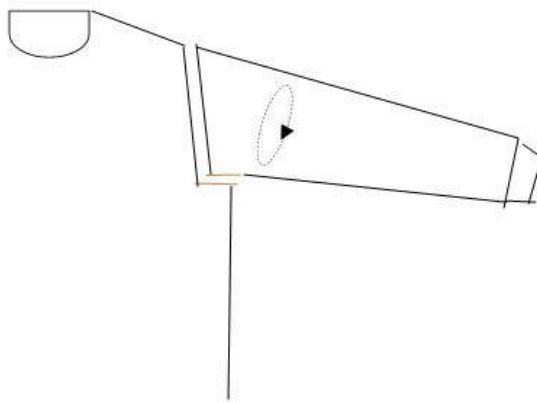
INFO EN TIPS

Opzetten – alle steken worden opgezet met de backwards loop opzetmethode.

Mouwkop

Voor de kleine maten 2XS, XS en S is er geen mouwkop. De mouw wordt in het rond gebreid nadat de steken zijn opgenomen rond het armsgat.

Voor de maten M tot 6XL worden steken opgenomen langs het armsgat, behalve onder de oksel. De mouwkop wordt daarna heen en weer gebreid gedurende een aantal toeren voor het werk weer wordt verzameld en de mouw wordt daarna in het rond gebreid. De zijkant van de mouwkop wordt dan aan de trui vastgebreid onder de arm op het voor- en achterpand – zie onderstaande tekening in het rood.



Kanten motief langs de halslijn onder de arm:

Wanneer er niet voldoende steken zijn om het kanten motief over 24 steken te herhalen, kan het nodig zijn om een omslag of een mindering te vervangen met een rechte steek. Controleer dat je evenveel omslagen en minderingen hebt, zodat het aantal steken klopt.

Als er minder dan 12 steken over zijn voor het kanten motief aan het einde van de halslijn of op de mouwkap, kan er in plaats daarvan in tricotsteek worden gebreid over deze steken om het patroon beter te kunnen volgen en te zien hoe ver je al gekomen bent.

Telpatroon kanten motief en kabels

24																										-										-	24															
23				\		0					0		/		0		/																					-	23													
22																																							-	22												
21				\		0				0			/		0		/																							-	21											
20																																								-	20											
19	\		0		\	0				0			/		0		/																							-	19											
18																																									-	18										
17	\		0		\	0				0			/		0		/																								-	17										
16																																									-	16										
15		\		0		\				0			0		/																										-	15										
14																																										-	14									
13		\		0		\				0			0		/																											-	13									
12																																										-	12									
11				\		0						0		/		0		/																								-	11									
10																																											-	10								
9	\		0		\	0				0			/		0		/																										-	9								
8																																											-	8								
7	\		0		\	0				0			/		0		/																										-	7								
6																																											-	6								
5	\		0		\	0				0			/		0		/																										-	5								
4																																											-	4								
3	\		0		\	0				0			/		0		/																										-	3								
2																																											-	2								
1	\		0		\	0				0			/		0		/																										-	1								
	24	23	22	21	20	19	18	17	16	15	14	13	12	11	10	9	8	7	6	5	4	3	2	1																					8	7	6	5	4	3	2	1

	R aan de goede kant, av aan de verkeerde kant
-	Av aan de goede kant, r aan de verkeerde kant
o	Omslag
/	2 r sm: brei 2 steken recht samen
\	SSK: neem 2 steken los recht af en brei ze dan recht samen
	3/3 RC: 3 over 3 kabel naar rechts
	Herhaling van het motief

Kanten motief (24 steken x 12 toeren)

Opmerking: r (of av als er heen en weer wordt gebreid) op alle even toeren.

T1: 6 r, 2 r sm, 2 r, omsl, 1 r, omsl, 2 r, ssk, 2 r, omsl, 2 r, ssk, 3 r

T3: 5 r, 2 r sm, 2 r, omsl, 3 r, omsl, 2 r, ssk, 2 r, omsl, 2 r, ssk, 2 r

T5: 4 r, 2 r sm, 2 r, omsl, 5 r, omsl, 2 r, ssk, 2 r, omsl, 2 r, ssk, 1 r

T7: 3 r, 2 r sm, 2 r, omsl, 2 r, 2 r sm, 2 r, omslag, 1 r, omsl, 2 r, ssk, 2 r, omsl, 2 r, ssk

T9: 2 r, 2 r sm, 2 r, omsl, 2 r, 2 r sm, 2 r, omsl, 3 r, omsl, 2 r, ssk, 5 r

T11: 1 r, 2 r sm, 2 r, omsl, 2 r, 2 r sm, 2 r, omsl, 5 r, omsl, 2 r, ssk, 4 r

Kabels (8 steken x 8 toeren)

Opmerking: r over r en av over av op alle even toeren.

T1: 1 av, 6 r, 1 av

T3: herh T1

T5: 1 av, 3/3 RC, 1 av

T7: herh T1

BOVENKANT LIJF - ACHTERPAND

Verlaagde schouder achteraan

Zet 50 (50) 52 (52) 52 (54) 54 (56) 56 (58) 60 s op met de 4 mm rondbreinaalden, brei heen en weer en meerd. elke 4 toeren aan elke kant 3 s:

T1 (GK): 1 av, 6 r, 1 av, M1L, r tot aan de laatste 8 s, M1R, 1 av, 6 r, 1 av.

T2 (VK): 1 r, 6 av, 1 r, M1RA, av tot aan de laatste 8 s, M1LA, 1 r, 6 av, 1 r.

T3 (GK): 1 av, 6 r, 1 av, r tot aan de laatste 8 s, 1 av, 6 r, 1 av.

T4 (VK): herh T2.

T5 (GK): 1 av, M1L, 3/3 RC, 1 av, r tot aan de laatste 8 s, M1R, 1 av, 3/3 RC, 1 av.

T6 – T8: herh T2 tot T4.

De volgende 25 (32) 34 (37) 40 (41) 44 (45) 45 (46) 46 toeren: herh T1 tot T8.

Voor maten 2XS, M, XL, 3XL, 4XL: volg het patroon voor het breien aan de verkeerde kant zonder te meerderen.

Voor maten S, 5XL, 6XL: volg het patroon voor het breien van nog 2 toeren zonder te meerderen.

Alle maten eindigen met een toer aan de VK. Verplaats de eerste en laatste 8 s (kabels) naar de stekenhouders.

[TS (zonder de kabels): 84 (94) 100 (104) 108 (112) 116 (120) 120 (124) 126]

[TT: 34 (40) 44 (46) 48 (50) 52 (54) 54 (56) 56]

Meerderen voor het armsgat

De volgende 38 (38) 38 (38) 40 (40) 40 (36) 34 (34) 32 toeren: blijf heen en weer breien, r aan de GK en av aan de VK.

De volgende 0 (0) 0 (0) 0 (0) 0 (4) 8 (10) 16 toeren: aan de GK: r en meerd. 1 s na de eerste s en nog 1 s voor de laatste s. Aan de VK: av tot aan het einde van de toer zonder te meerderen.

Je werk meet nu ongeveer 12,5 (12,5) 12,5 (12,5) 13,5 (13,5) 13,5 (13,5) 14 (14,5) 16 cm vanaf de rand tot aan de verlaagde schouder.

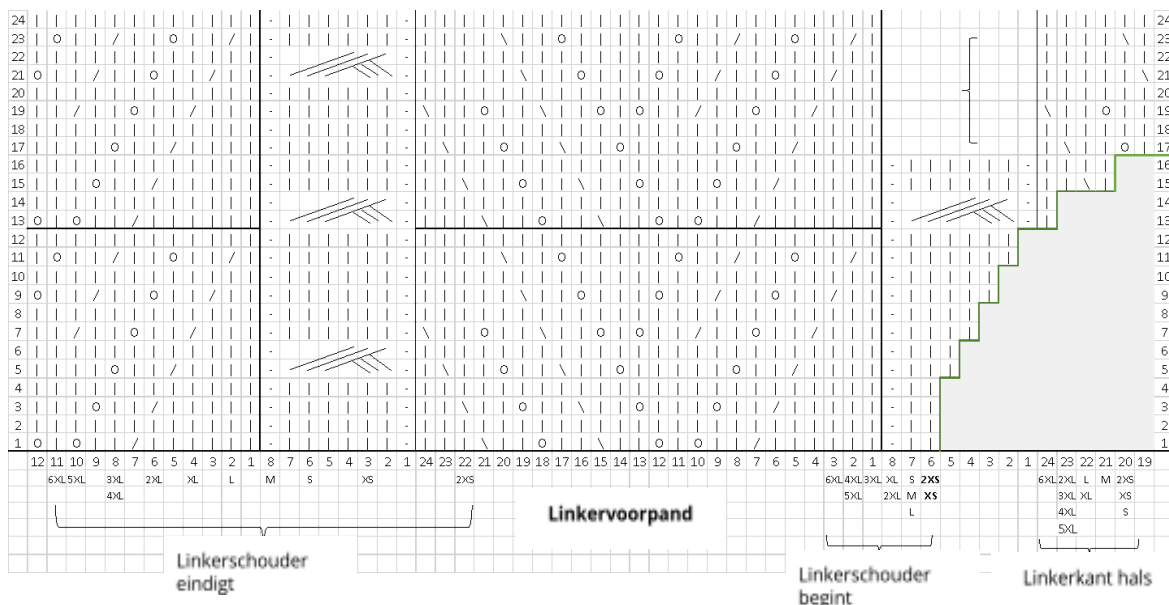
[TS: 84 (94) 100 (104) 108 (112) 116 (124) 128 (134) 142]

BOVENKANT LIJF - VOORPAND

De linkerkant van de halslijn wordt gevormd

Neem met de VK van het achterpand naar je toe en de 4 mm rondbreinaalden 25 (30) 32 (34) 36 (37) 39 (40) 40 (41) 41 s (averechts) gelijkmatig verdeeld op langs de rand van de linker kabel van de schouder, keer. Brei nu het kanten en kabelmotief te breien je de linkerkant van de halslijn vormt:

Ga naar 'Info en tips' om te zien hoe je een gedeeltelijk kanten motief rond de hals breit.



T1 (GK): Begin met het kanten/kabelmotief in jouw maat in bovenstaand telpatroon. Alle maten beginnen bij toer # 1 van het kanten en kabelmotief:

Maat 2XS: 2 r, 1 av, 6 r, 2 r sm, 2 r, omsl, 1 r, omsl, 2 r, ssk, 2 r, omsl, 2 r, ssk, 1 r.

Maat XS: 2 r, 1 av, <kant>, 1 av, 2 r.

Maat S: 1 r, 1 av, <kant>, 1 av, 5 r.

Maat M: 1 r, 1 av, <kant>, <kabel>.

Maat L: 1 r, 1 av, <kant>, <kabel>, 2 r.

Maat XL: 1 av, <kant>, <kabel>, 4 r.

Maat 2XL: 1 av, <kant>, <kabel>, 6 r.

Maat 3XL: <kant>, <kabel>, 8 r.

Maat 4XL: 5 r, 2 r sm, 2 r, omsl, 1 r, omsl, 2 r, ssk, 2 r, omsl, 2 r, ssk, 3 r, <kabel>, 8 r.

Maat 5XL: 5 r, 2 r sm, 2 r, omsl, 1 r, omsl, 2 r, ssk, 2 r, omsl, 2 r, ssk, 3 r, <kabel>, 10 r.

Maat 6XL: 4 r, 2 r sm, 2 r, omsl, 1 r, omsl, 2 r, ssk, 2 r, omsl, 2 r, ssk, 3 r, <kabel>, 6 r, 2 r sm, 2 r, omsl, 1 r.

T2 (VK): brei r over r en av over av.

De volgende 2 (2) 2 (4) 4 (4) 6 (4) 6 (6) 6 toeren: volg het motief zonder te meerderen.

De volgende 8 (8) 8 (8) 8 (10) 8 (10) 10 (10) 10 toeren: ga verder met het motief en zet 1 s op aan het einde van de toer aan de VK.

De volgende 2 toeren: ga verder met het motief en zet 2 s op aan het einde van de toer aan de VK.

De volgende 2 toeren: ga verder met het motief en zet 3 (3) 4 (3) 2 (2) 2 (2) 2 (3) 3 s op aan het einde van de toer aan de VK, knip daarna het garen af.

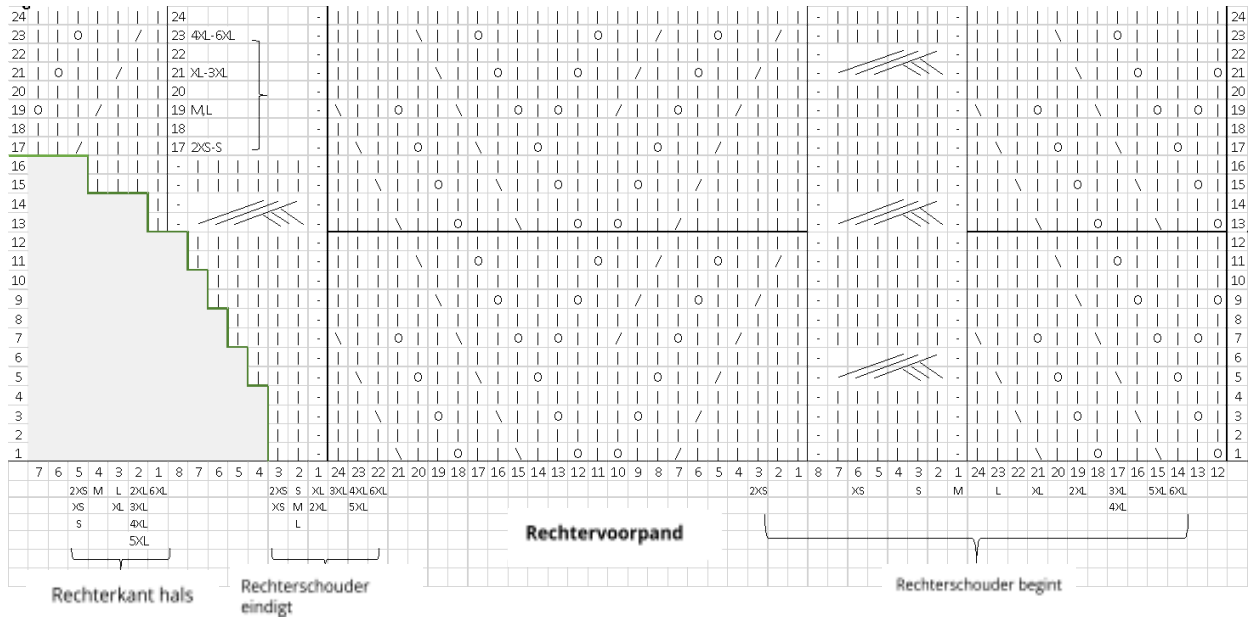
[TS: 34 (39) 42 (43) 44 (46) 47 (49) 49 (51) 51]

[TT: 16 (16) 16 (18) 18 (20) 20 (20) 22 (22) 22]

De rechterkant van de halslijn wordt gevormd

Neem met de VK van het achterpand naar je toe en de 4 mm rondbreinaalden 25 (30) 32 (34) 36 (37) 39 (40) 40 (41) 41 s (averechts) gelijkmatig verdeeld op langs de rand van de rechter kabel van de schouder, keer. Begin het kanten en kabelmotief terwijl je de rechterkant van de halslijn vormt:

Ga naar 'Info en tips' om te zien hoe je een gedeeltelijk kanten motief rond de hals breit.



T1 (GK): Begin met het kanten/kabelmotief voor jouw maat in bovenstaand telpatroon. Alle maten beginnen bij toer # 1 van het kanten en kabelmotief:

Maat 2XS: 4 r, 2 r sm, 2 r, omsl, 1 r, omsl, 2 r, ssk, 2 r, omsl, 2 r, ssk, 3 r, 1 av, 2 r.

Maat XS: 2 r, 1 av, <kant>, 1 av, 2 r.

Maat S: 5 r, 1 av, <kant>, 1 av, 1 r.

Maat M: <kabel>, <kant>, 1 av, 1 r.

Maat L: <kabel>, <kant>, 1 av, 1 r.

Maat XL: 4 r, <kabel>, <kant>, 1 av.

Maat 2XL: 6 r, <kabel>, <kant>, 1 av.

Maat 3XL: 1 r, omsl, 2 r, ssk, 3 r, <kabel>, <kant>.

Maat 4XL: 1 r, omsl, 2 r, ssk, 3 r, <kabel>, 6 r, 2 r sm, 2 r, omsl, 1 r, omsl, 2 r, ssk, 2 r, omsl, 2 r, ssk, 2 r.

Maat 5XL: 3 r, omsl, 2 r, ssk, 3 r, <kabel>, 6 r, 2 r sm, 2 r, omsl, 1 r, omsl, 2 r, ssk, 2 r, omsl, 2 r, ssk, 2 r.

Maat 6XL: 4 r, omsl, 2 r, ssk, 3 r, <kabel>, 6 r, 2 r sm, 2 r, omsl, 1 r, omsl, 2 r, ssk, 2 r, omsl, 2 r, ssk, 1 r.

T2 (VK): brei r over r en av over av.

De volgende 2 (2) 2 (4) 4 (4) 6 (4) 6 (6) 6 toeren: ga verder met het motief zonder te meerderen.

De volgende 8 (8) 8 (8) 8 (10) 8 (10) 10 (10) 10 toeren: ga verder met het motief en zet 1 s op aan het einde van de toer aan de VK.

De volgende 2 toeren: volg het motief en zet 2 s op aan het einde van de toer aan de VK.

De volgende 2 toeren: volg het motief en zet 3 (3) 4 (3) 2 (2) 2 (2) 2 (3) 3 s op aan het einde van de toer aan de VK.

[TS: 34 (39) 42 (43) 44 (46) 47 (49) 49 (51) 51]

[TT: 16 (16) 16 (18) 18 (20) 20 (20) 22 (22) 22]

De halslijn verzamelen

OPMERKING: zowel het linkervoorpand als het rechtervoorpand moeten eindigen op toer 16 (16) 16 (18) 18 (20) 20 (20) 22 (22) 22 van het kanten motief.

Volgende toer (GK): Ga verder met het rechtervoorpand, volg het motief tot aan het einde van de toer, zet 16 (16) 16 (18) 20 (20) 22 (22) 22 (22) 24 s op, ga verder met het motief voor het linkervoorpand tot aan het einde van de toer.

[TS: 84 (94) 100 (104) 108 (112) 116 (120) 120 (124) 126]

De volgende toer (VK): brei het motief tot aan het einde van de toer.

Armsgat voorpand

De volgende 56 (62) 66 (66) 70 (70) 72 (70) 66 (68) 66 toeren: volg het motief zonder te meerderen.

De volgende 0 (0) 0 (0) 0 (0) 0 (4) 8 (10) 16 toeren: Aan de GK: r en meerd. 1 s na de eerste s en nog 1 s voor de laatste s. Aan de VK: av tot aan het einde zonder te meerderen.

[TS (zonder het armsgat): 84 (94) 100 (104) 108 (112) 116 (124) 128 (134) 142]

Het lijf verzamelen

Volg met de GK van het voorpand naar je toe het motief tot aan het einde van de toer, zet 0 (0) 0 (6) 8 (12) 14 (14) 18 (18) 18 s op onder de linkerarm, brei dan r over het achterpand, zet 0 (0) 0 (6) 8 (12) 14 (14) 18 (18) 18 s op onder de rechterarm.

Plaats eerst een stekenmarkeerder en verplaats hem dan 2 (0) 2 (3) 4 (6) 7 (7) 12 (9) 9 naar het achterpand toe om het begin van de toer aan te duiden.

[TS: 168 (188) 200 (220) 232 (248) 260 (276) 292 (304) 320]

ONDERKANT LIJF

Brei nu in het rond vanaf het begin van de toer. Volg het kanten en kabelmotief op het voorpand en brei r op het achterpand gedurende de volgende 76 (72) 66 (66) 66 (66) 66 (66) 64 (64) 60 toeren. Je werk meet nu ongeveer 50 (51) 51 (51,5) 52,5 (53,5) 54 (54,5) 54,5 (56) 56 cm vanaf de nek of ga verder tot je de gewenste lengte bereikt.

Opmerking: Voor maten 2XL en 3XL begint en eindigt het voorpand in het midden van het kanten motief.

Zoom

Opzet: Brei een toer r met de 3,5 mm rondbreinaalden en minder gelijkmatig verdeeld 12 (12) 12 (16) 16 (16) 16 (18) 18 (18) 18 s.

[TS: 156 (176) 188 (204) 216 (232) 244 (258) 274 (286) 302]

De volgende 22 toeren: brei 1x1 boordsteek (1 r, 1 av) gedurende 7 cm of de gewenste lengte en kant dan af.

MOUWEN

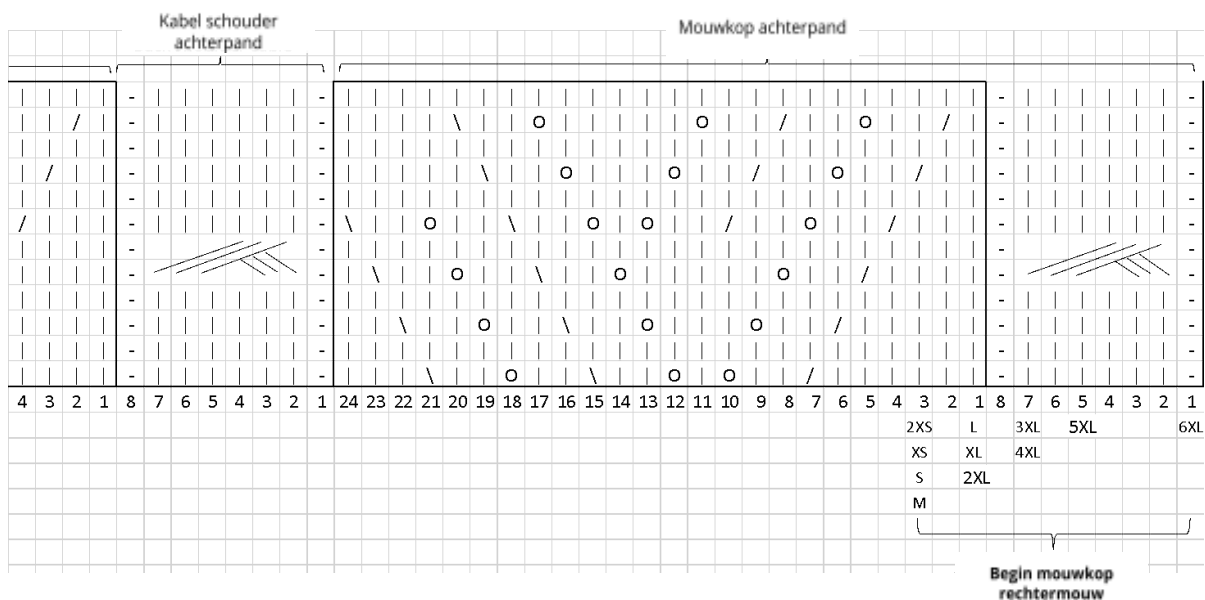
Mouwkop rechtermouw

Begin in de achterste hoek van de oksel en neem met de GK naar je toe gelijkmatig verdeeld 22 (22) 22 (22) 24 (24) 24 (26) 26 (28) 32 s (recht) op langs het armsgat op het achterpand (neem geen s op in de oksel), ga verder met het motief en brei kabelsteken van de

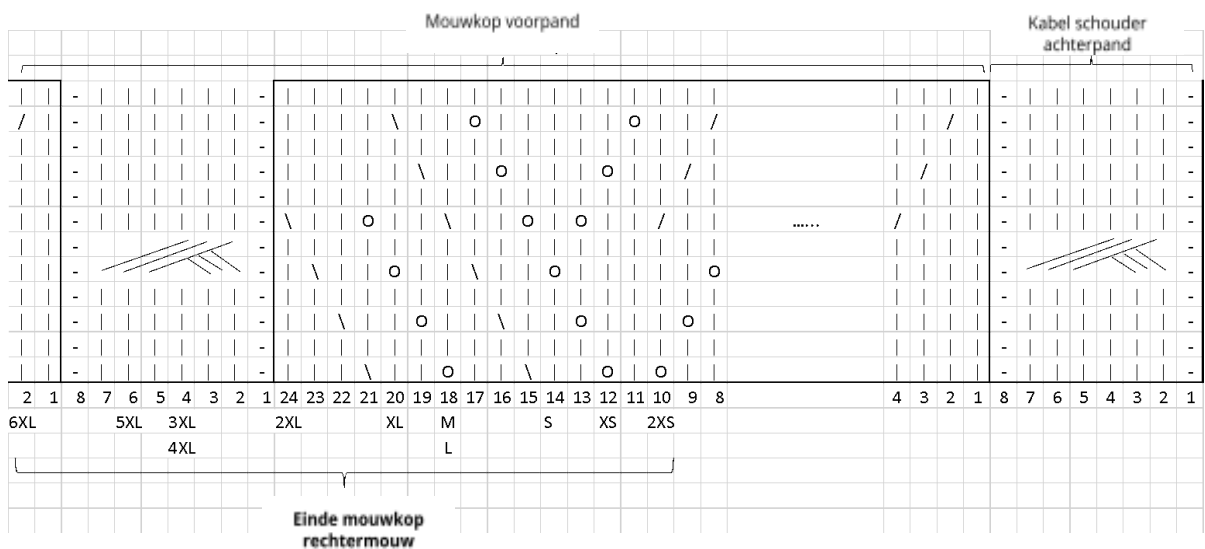
stekenhouder, neem dan gelijkmatig verdeeld 42 (44) 46 (50) 50 (52) 56 (60) 60 (62) 66 s (recht) op langs het armsgat van het voorpand.

[TS: 72 (74) 76 (80) 82 (84) 88 (94) 94 (98) 106]

Begin mouwkop rechtermouw (achterpand)



Einde mouwkop rechtermouw (voorpand)



T1 (GK): Begin met het kanten/kabelmotief voor jouw maat in bovenstaand telpatroon. Alle maten beginnen bij toer # 1. Volg voor de kabels het motief voor de kabels van de schouders, zodat de kabels verdergaan op de mouw: **Ga naar 'Info en tips' om te zien hoe je een gedeeltelijk kanten motief op de mouw breit.**

Maat 2XS - M: 4 r, 2 r sm, 2 r, omsl, 1 r, omsl, 2 r, ssk, 2 r, omsl, 2 r, ssk, 3 r, volg het motief voor de kabel op de schouder, brei dan het motief voor het armsgat.

Maat L, XL: <kant>, volg het motief voor de kabel op de schouder, brei dan het motief voor het armsgat.

Size 2XL (3XL) 4XL (5XL): 1 (3) 3 (5) r, 1 av, <kant>, volg het motief voor de kabel op de schouder, brei dan het motief voor het armsgat.

Maat 6XL: <kabel>, <kant>, volg het motief voor de kabel op de schouder, brei dan het motief voor het armsgat.

De volgende 0 (0) 0 (3) 5 (9) 9 (9) 13 (13) 13 toeren: brei het motief verder heen en weer voordat je alles verzamelt om in het rond te breien. *Opmerking: De randen van de toeren die heen en weer worden gebreid, worden later vastgenaaid aan het armsgat.*

Volgende toer (de toer wordt verzameld): ga verder met het motief en brei in het rond.

De volgende 3 toeren: ga verder met het motief in het rond zonder te minderen.

Volgende toer: ga verder met het motief en minder 1 s aan het begin (2 r sm) en einde (ssk) van de toer.

De volgende 13 (12) 11 (10) 10 (10) 8 (7) 8 (7) 6 toeren: ga verder met het motief zonder te minderen.

Herhaal de vorige 2 stappen 5 (5) 2 (3) 5 (5) 9 (11) 5 (8) 5 keer.

Volgende toer: ga verder met het motief en minder 1 s aan het begin (2 r sm) en einde (ssk) van de toer.

De volgende 13 (11) 10 (9) 9 (9) 7 (6) 7 (6) 5 toeren: ga verder met het motief zonder te minderen.

Herhaal de vorige 2 stappen 0 (1) 5 (5) 3 (3) 1 (1) 6 (5) 11 keer.

De volgende 4 toeren: ga verder met het motief zonder te minderen. Je werk meet nu ongeveer 35,5 (36,5) 36,5 (37) 38 (38) 38 (39) 39 (40,5) 40,5cm vanaf vanaf het armsgat of de gewenste lengte.

[TS: 58 (58) 58 (60) 62 (64) 64 (66) 68 (68) 70]

Ribboord

Opzet: brei 1 toer r met de 3,5 mm rondbreinaalden en minder gelijkmatig verdeeld 8 s.

[TS: 50 (50) 50 (52) 54 (56) 56 (58) 60 (60) 62]

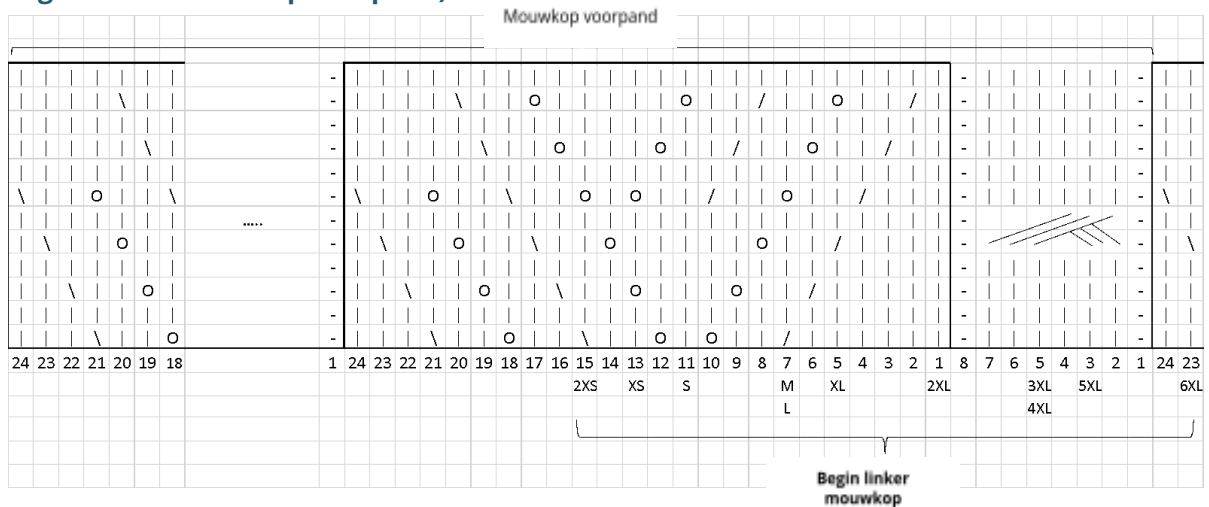
De volgende 22 toeren: brei 1x1 boordsteek (1 r, 1 av) gedurende 7 cm en kant dan af.

Linker mouwkop

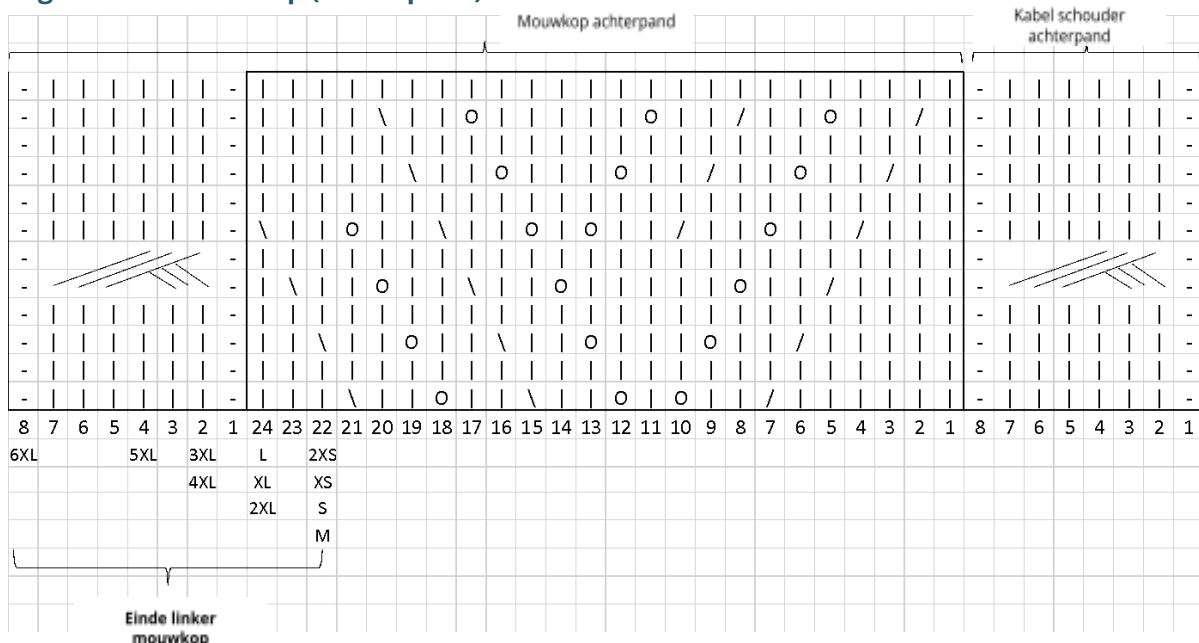
Begin in de voorste hoek van de oksel en neem met de GK naar je toe gelijkmatig verdeeld 42 (44) 46 (50) 50 (52) 56 (60) 60 (62) 66 s (recht) op langs het armsgat op het voorpand, ga verder met het motief en brei de kabelsteken van de stekenhouders, neem dan gelijkmatig verdeeld 22 (22) 22 (22) 24 (24) 24 (26) 26 (28) 32 s (recht) op van het armsgat van het achterpand.

[TS: 72 (74) 76 (80) 82 (84) 88 (94) 94 (98) 106]

Begin linker mouwkop voorpand)



Begin linker mouwkop (achterpand)



T1 (GK): Begin met het kanten/kabelmotief voor jouw maat in bovenstaand telpatroon. Alle maten beginnen bij toer # 1. Volg voor de kabels het patroon voor de kabels van de schouders, zodat de kabel verdergaat op de mouw: ***Ga naar 'Info en tips' om te zien hoe je een gedeeltelijk kanten motief op de mouw breit.***

Maat 2XS: 3 r, omslag, 2 r, ssk, 3 r, <kabel>, <kant>, volg het motief voor de kabel van de schouder, brei dan het motief voor het armsgat.

Maat XS: 5 r, omslag, 2 r, ssk, 3 r, <kabel>, <kant>, volg het motief voor de kabel van de schouder, brei dan het motief voor het armsgats.

Maat S: 1 r, omslag, 2 r, ssk, 2 r, omslag, 2 r, ssk, 3 r, <kabel>, <kant>, volg het motief voor de kabel van de schouder, brei dan het motief voor het armsgat.

Maat M, L: 5 r, omslag, 2 r, ssk, 2 r, omslag, 2 r, ssk, 3 r, <kabel>, <kant>, volg het motief voor de kabel van de schouder, brei dan het motief voor het armsgat.

Maat XL: 2 r, 2 r sm, 2 r, omslag, 1 r, omslag, 2 r, ssk, 2 r, ssk, 2 r, ssk, 3 r, <kabel>, <kant>, volg het motief voor de kabel van de schouder, brei dan het motief voor het armsgat.

Maat 2XL: 4 r, 2 r sm, 2 r, omslag, 1 r, omslag, 2 r, ssk, 2 r, omslag, 2 r, ssk, 3 r, <kabel>, <kant>, volg het motief voor de kabel van de schouder, brei dan het motief voor het armsgat.

Maat 3XL, 4XL: 1 r, 1 av, <kant>, <kabel>, <kant>, volg het motief voor de kabel op de schouder, brei dan met het motief voor het armsgat.

Maat 5XL: 3 r, 1 av, <kant>, <kabel>, <kant>, volg het motief voor de kabel op de schouder, brei dan het motief voor het armsgat.

Maat 6XL: <kabel>, <kant>, <kabel>, <kant>, volg het motief voor de kabel op de schouder, brei dan het motief voor het armsgat.

Volg de resterende stappen zoals bij de rechtermouw.

HALSRAND

Opzet: neem met de 3,5 mm rondbreinaalden alle steken van de halslijn op het achterpand, in de twee schouderkabels en in het midden op het voorpand op. Neem ook op elke 4e toer 3 s op (2 lussen) aan beide kanten van de halsopening op het voorpand.

[TS: 90 (90) 92 (98) 100 (104) 106 (108) 112 (114) 118]

De volgende 12 toeren: brei 1x1 boordsteek (1 r, 1 av) gedurende 4 cm of de gewenste lengte en kant dan af. Opmerking: als je dat wilt, kun je een dubbel zo brede ribboord breien die je dan dubbel kunt vouwen.

Veel plezier!

Jie @redJKDesign