



BREIPATROON

Wintertuin

Muts

Ontwerp: cold comfort knits | Hobbii Design

MATERIALEN

Divina

HK: 1 (1) bol kleur 25

CK1: 1 (1) bol kleur 32

CK2: 1 (1) bol kleur 06

Rondbreinaald van 4,5 mm, 40 cm

4 x naalden zonder knop 4,5 mm

Specifieke BT steekmarkeerder.

Optioneel: 6 (7) extra steekmarkeerders om de herhalingen van het patroon te markeren.

Voor de blauw, grijs, roze versie

HK: 1 (1) bol Divina kleur 24

CK1: 1 (1) bol Divina kleur 03

CK2: 1 (1) bol Divina kleur 12

SAMENSTELLING

 Divina, Hobbii

65% alpaca, 28% polyamide, 7% Merino wol

50 gr = 150 m

STEKENVERHOUDING

21 st x 19 toeren = 10 cm x 10 cm (in patroon en na het blokken)

MAAT

S/M (L/XL)

AFMETINGEN

Breedte: 47 (55) cm

Hoogte: 23 (23) cm

Als de muts in de breedte te veel stretch heeft, vertekent het patroon. Kies daarom voor de maat die het beste bij de omvang van je hoofd past. Houd er rekening mee dat wanneer je breiwerk blokt het altijd groter wordt en nooit kleiner, en het rekt uit door het dragen. Het model op de foto draagt maat L/XL met een hoofdomvang van 54,5 cm.

PATROONINFORMATIE

De Wintertuin trui is een apart geval! Het patroon breekt niet alleen de zogenaamde twee-kleuren-per-toerregel bij het werken met drie kleuren, maar het patroon wordt ook niet ingebreid. Hierdoor wordt het patroon iets dikker aan de buitenkant en lopen de draden aan de achterkant door, waardoor hij lekker warm is.

Dit patroon is voor breiers die bekend zijn met om elkaar heengeslagen kleurenpatronen, meenemen en om de zoveel steken vastzetten en het lezen van een telpatroon. Als je met drie kleuren breit, moet je de draad die je meeneemt om de zoveel steken vastzetten. Hoe en waar je dat moet doen, zie je in het telpatroon. Joepie!

HASHTAGS VOOR SOCIALE MEDIA

#hobbiidesign #hobbiiwintergarden

KOOP JE GAREN EN TOEBEHOREN

HIER

<https://shop.hobbii.nl/wintertuin-muts>

VRAGEN

Mocht je vragen hebben over dit patroon, schrijf gerust een mailtje naar klantenservice@hobbii.nl. Geef dan de naam en het nummer van het patroon door.

Veel brei plezier!

Patroon



AFKORTINGEN

HK = hoofdkleur

CK1 = contrasterende kleur nummer 1

CK2 = contrasterende kleur nummer 2

BT = begin toer (steekmarkeerder)

SM = steekmarkeerder

r2sb = minderen, brei 2 steken samen

CDM (centrale dubbele mindering): haal twee steken naar de rechternaald alsof je ze gaat breien (maar dat doe je niet), brei de volgende steek, haal de twee afgehaalde steken over de gebreide steek. Je hebt dan 2 steken geminderd.

INFORMATIE EN TIPS

Als je de kleuren die je niet gebruikt meeneemt, is het normaal dat de onderste draad duidelijker aanwezig is dan de bovenste. Wat gebeurt er als je een derde kleur toevoegt? Simpel! Het wordt de middelste draad! Houd deze draad dus in het midden. **Om de optimale verhoudingen te houden, raad ik je aan om je draden als volgt te houden: HK boven, CK1 midden en CK2 onder.**

LIJFJE

Opzetten: zet met de HK en de rondbreinaald 98 (112) steken op. Gebruik hiervoor de lange draadmethode. Brei 1 r om de toer te sluiten. Let erop dat de steken niet gedraaid zitten. Plaats BT SM.

Boord: brei als volgt 3 (3) toeren in boordsteek: *1 av, 1 r; herhaal vanaf * tot het einde van de toer.

Tel patroon: brei toeren 1-33 van het tel patroon. Je breit het tel patroon van 14 steken 7 (8) keer per toer.

Bovenkant: verwijder de BT SM. Brei *alleen met HK* 7 steken r. Plaats de BT SM = **nieuwe BT**.

Bovenkant minderen: ga in toer 6 verder met de naalden zonder knop.

Toer 1: 6 r, CDM, *11 r, CDM; herhaal vanaf * tot de laatste 5 steken, 5 r, 84 (96).

Toer 2 en alle even toeren: brei de hele toer av.

Toer 3: 6 r, CDM, *9 r, CDM; herhaal vanaf * tot de laatste 4 steken, 4 r, 70 (80).

Toer 5: 4 r, CDM, *7 r, CDM; herhaal vanaf * tot de laatste 3 steken, 3 r, 56 (64).

Toer 7: 3 r, CDM, *5 r, CDM; herhaal vanaf * tot de laatste 2 steken, 2 r, 42 (48).

Toer 9: 2 r, CDM, *3 r, CDM; herhaal vanaf * tot de laatste steek, 1 r, 28 (32).

Toer 11: *1 r, CDM; herhaal vanaf * tot het einde van de toer, 14 (16).

Toer 13: *r2sb; herhaal vanaf * tot het einde van de toer, je hebt 7 (8) steken over.

AFWERKING

Knip de HK af. Haal met de naald een draad door de resterende lussen, trek de draad aan zodat het gat dicht zit. Werk de losse draden aan de verkeerde kant af. Lichtjes blokken totdat je de gewenste afmeting hebt.

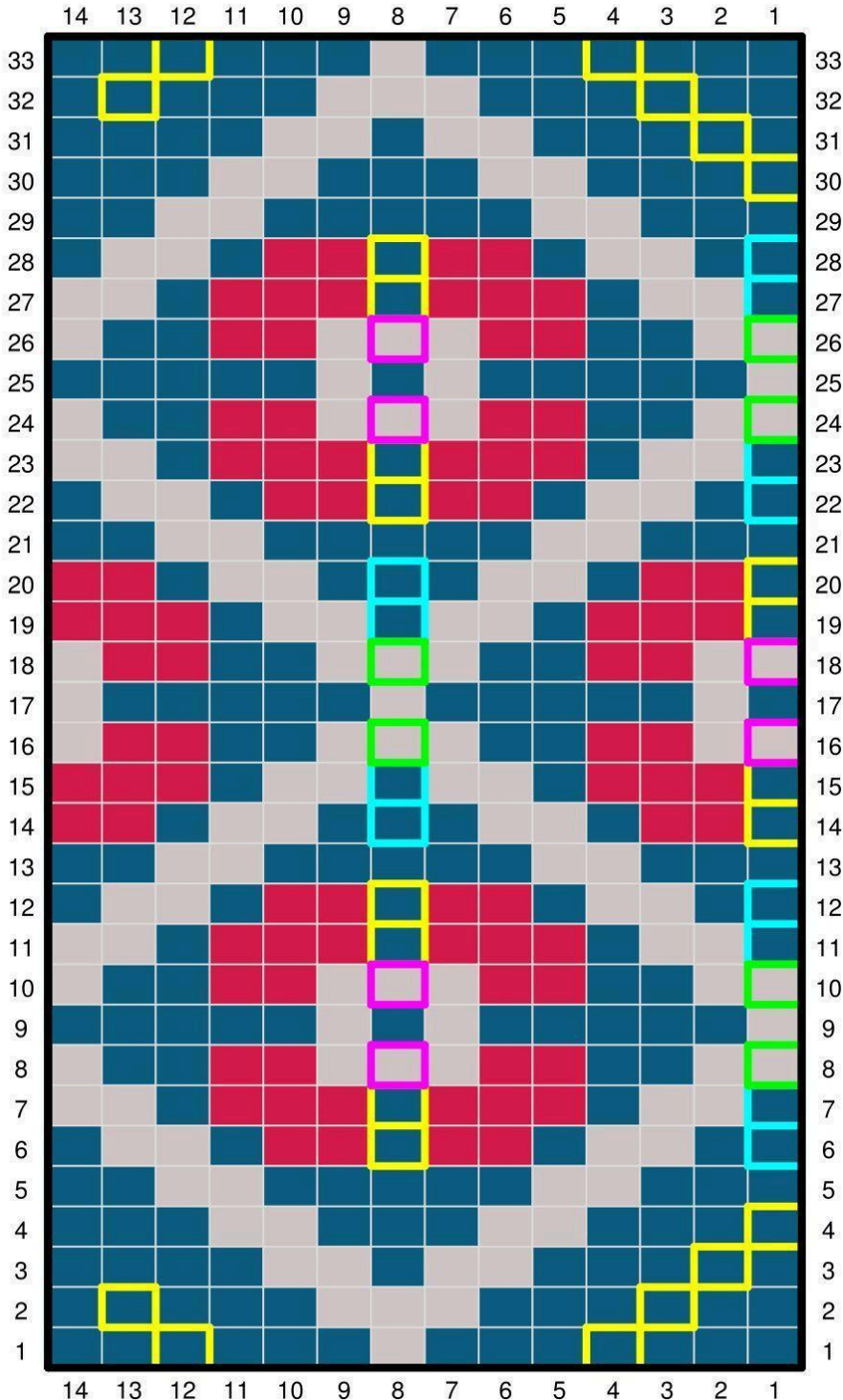
Veel plezier met je nieuwe muts :)

cold comfort knits








TELPATROON

OPMERKINGEN

- Het kan handig zijn om als je de 14 steken van het telpatroon hebt gebreid, een steekmarkeerder te plaatsen. Plaats SM in toer 1 en verwijder ze in toer 33. Je laat de BT SM wel zitten.
- Bevestig CK1 al aan het begin van toer 1. Knip hem in toer 33 af.
- Bevestig CK2 aan het begin van toer 6. Knip hem aan het einde van toer 28 af.
- Elk omrand hokje laat zien waar en hoe je je loshangende draad vastzet (zie legenda).



Legenda

	Brei met CK1
	Brei met CK2
	Brei met HK
	Zet HK met CK1 vast
	Zet CK2 met HK vast
	Zet CK1 met HK vast
	Zet CK2 met CK1 vast