



BREI PATROON

Antanilla

Vest met Kantpatroon

Design: Esti Juango | Garland, Herfst 2024

MATERIAAL

Hobbii x Pom Pom Garland

Kleur: Muse, 7 (8, 8, 9, 10, 12, 13, 14, 16 17)
bollen

4 mm breinaalden **en** naalden geschikt voor het rondbreien van kleine omtrekken


3,5 mm breinaalden

4 mm haaknaald voor de bobbels

Gebruik altijd een maat naalden die resulteert in de juiste stekenverhouding na opspannen.

Steekmarkeeders (4), steekmarkeeders met sluiting (4), restje garen, kabelnaald, stekenhouders, 15 mm knopen (4)

GARENKWALITEIT

 **Garland**, Hobbii x Pom Pom
70% Katoen, 30% Alpaca
105 m per 50 g

STEKENVERHOUDING

18 st & 26 rijen = 10 cm in kantpatroon met 4 mm naalden na opspannen.

17 st & 26 rijen = 10 cm in Trst patroon met 4 mm naalden na opspannen.

VRAGEN

Mocht je vragen hebben over dit patroon, schrijf gerust een mailtje naar **klantenservice@hobbii.nl**. Geef dan de naam en het nummer van het patroon door.

Veel plezier!

MAAT

1 (2, 3, 4, 5, 6, 7, 8, 9, 10)

AFMETINGEN

Borstomtrek Gereed (breedste deel): 91,5 (100,5, 109,5, 118,5, 127, 136, 145, 154, 163, 171,5)cm – te dragen met 10-15 cm comfort ruimte

Het model heeft een borstomtrek van 86,5 cm en draagt een maat 3.

INFORMATIE OVER HET PATROON

Het vest begint bij de hals achter en er wordt vervolgens gemeederd tot de volledige breedte van de rug. Er worden steken opgenomen langs de schuine schouders voor de voorpanden. De delen worden bij de oksel samengevoegd en het lijf wordt in één deel gebreid. De steken voor de mouw worden dan bij het lijf opgenomen en in het rond gebreid. De knopenlijst wordt gebreid met een i-cord cast-off. Bobbels kunnen gebreid of gehaakt worden.

HASHTAGS VOOR SOCIALE MEDIA

#AntanillaCardigan

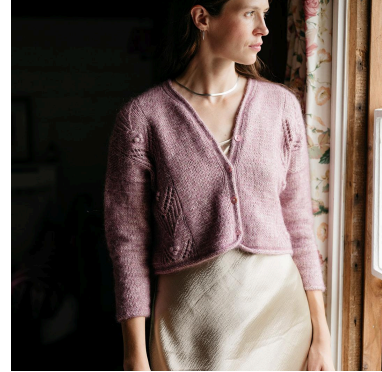
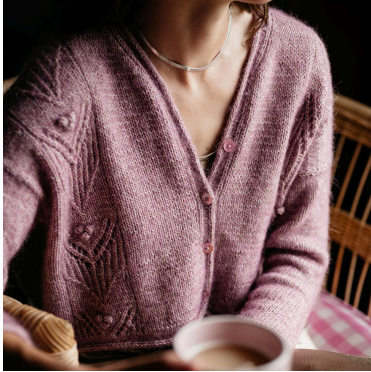
#PomPomxHobbiiGarland

#PomPomXHobbii

KOOP HET GAREN HIER

<https://shop.hobbii.nl/antanilla-vest-met-kantpatroon>

Patroon



AFKORTINGEN

Ong: ongeveer

Beg: begin

Mind: minderen / mindering / geminderd

Meerd: meerderen / meerdering / gemeerderd

R: Recht

2r-samen: brei 2 steken recht samen

3r-samen: brei 3 steken recht samen

Rva: brei recht door voorste en achterste lus van 1 steek

LH: linkerhand (bijv. LH naald)

M1L: Meerder 1 Links; neem met de punt van de linkernaald de draad tussen de twee naalden op, van voor naar achter, brei in de achterste lus van deze steek

M1R: Meerder 1 Rechts; neem met de punt van de linkernaald de draad tussen de twee naalden op, van achter naar voren, brei in de voorste lus van deze steek

M1Lav: Meerder 1 Links op averechtse wijze; neem met de punt van de linkernaald de draad tussen de 2 naalden op, van voor naar achter, brei averecht in de achterste lus van deze steek

Patr: patroon

PSM: plaats steekmarkeerder

PC: popcorn

Av: averecht

2av-samen: brei 2 steken averecht samen

Hh: herhaal

RH: rechterhand (bijv. RH naald)

GK: goede kant

Afh: afhalen

ASM: afhalen steekmarkeerder

Aab: haal 2 steken recht af, één per keer, brei ze dan recht samen door de achterste lus

St: steek / steken

Trst: tricotsteek

AI: door alleen de achterste lus

VK: verkeerde kant

Omsl: sla om over breinaald of haaknaald naar de werkpositie toe

WOORDENLIJST VAN DE STEKEN

PC (Popcorn steek)

Gehaakte Versie: Zet de volgende st op de haaknaald, L3, haak 4stk in de basis van de st, trek de laatste lus op en verwijder deze van de naald, steek de naald van voor naar achter in de bovenste van de beg L3, zet de laatste lus weer op de naald, omslaan en haal door beide lussen. Zet st op LH naald en R1.

Gebreide Versie: Recht in voorste lus, achterste lus, voorste lus, achterste lus, voorste lus van volgende steek (5 st). Keer het werk, Av5, keer het werk, R5, keer het werk, Av5, keer het werk, afh2R-overhalen, zet st op LH naald, haal 2e en 3e st over de eerste st, zet de st terug op RH naald.

1/2 LK Afh 1 naar de kabelnaald, houd deze aan de voorkant, R2, R1 van de kabelnaald.

1/1 LK (R1, R1al) Afh 1 naar de kabelnaald, houd deze aan de voorkant, R1, R1al van de kabelnaald.

1/1 RK (R1al, R1) Afh 1 naar de kabelnaald, houd deze aan de achterkant, R1al, R1 van de kabelnaald.

I-cord Cast Off

Zet 3 st op met de kabelopzet methode aan beg van de rij, *R2, 2r-samen al, afh 3 st van RH naald naar LH; hh vanaf * tot het einde, kant af 3 st.

HIER BEGINT HET PATROON

ACHTERPAND

Gebruik de grotere maat naalden, zet op 21 st voor de hals achter. Sluit niet in het rond. Plaats steekmarkeerder met sluiting in de opzet rand onder de eerste en de laatste steek van de rij.

Opzet Rij (VK): R2, Av17, R2.

Rij 1 (GK): Brei Rij 1 van Achterpand Meerderen Diagram. *2 st meer, 23 st*

Rij 2 (VK): Brei Rij 2 van Achterpand Meerderen Diagram. *2 st meer, 25 st*

Brei elke keer de volgende rij van het Diagram, ga verder tot rij 30 van Achterpand Meerderen Diagram. *56 st meer, 81 st*

ALLEEN voor Maat 1

Plaats steekmarkeeders met sluiting in de eerste en de laatste steek van de rij.

Rij 1 (GK): Av1, R1, PSM, brei Rij 1 van Achterpand Diagram over de volgende 77 st, PSM, R1, Av1. *81 st*

Rij 2 (VK): R1, Av1, ASM, brei Rij 2 van Achterpand Diagram tot steekmarkeerder, ASM, Av1, R1.

ALLEEN voor Maten 2, 3, 4, 5, 6, 7, 8 & 9

Rij 1 (GK): Av1, M1L, R1, PSM, brei Rij 1 van Achterpand Diagram over de volgende 77 st, PSM, R1, M1R, Av1. 83 st

Rij 2 (VK): R1, M1Rav, Av2, ASM, brei Rij 2 van Achterpand Diagram, ASM, Av2, M1Lav, R1. 85 st

Rij 3 (GK): Av1, M1L, R tot steekmarkeerder, ASM, brei de volgende rij van Achterpand Diagram tot steekmarkeerder, ASM, R tot de laatste st, M1R, Av1. 2 st *meer*

Rij 4 (VK): R1, M1Rav, Av tot steekmarkeerder, ASM, brei de volgende rij van Achterpand Diagram, ASM, av tot de laatste st, M1Lav, R1. 2 st *meer*

Hh Rijen 3-4 nog – (–, 2, 4, 6, 8, 10, 12, 14, 16) keer. – (–, 8, 16, 24, 32, 40, 48, 56, 64) st *meer*. – (–, 97, 105, 113, 121, 129, 137, 145, 153) st

Plaats steekmarkeerders met sluiting in de eerste en de laatste steek van de rij. De meerderingen voor het achterpand zijn compleet.

Weer voor ALLE Maten

Brei elke keer de volgende rij van het diagram, ga verder met het breien van het Achterpand Diagram tussen de steekmarkeerders totdat het achterpand 11 (13, 13, 13, 13, 12, 11, 10, 9)cm lang is vanaf de steekmarkeerder met sluiting aan het einde van de meerderingen, eindig met een rij aan de VK. Let erop dat de laatste gebreide rij van het Diagram aansluit bij de voorpanden.

Knip het garen af en zet de st opzij.

SCHOUDER RECHTER VOORPAND

Met de GK boven en beg bij de steekmarkeerder met sluiting aan het einde van de meerderingen bij de rechter schouder, neem op en brei recht 32 (36, 40, 44, 48, 52, 56, 60, 64, 68) st (1 st voor elke rij) langs de rechter schouder lijn tot de steekmarkeerder met sluiting in de rechterhoek van de Opzet Rij voor de hals achter.

Opzet Rij (VK): Av2, R1, Av8, PSM, R1, Av17, R1, PSM, Av tot de laatste st, R1.

Rij 1 (GK): Av1, R tot steekmarkeerder, ASM, brei Voorpand Diagram, ASM, R tot de laatste 3 st, Av1, R2.

Rij 2 (VK): Av2, R1, Av8, ASM, brei Voorpand Diagram, ASM, Av tot de laatste st, R1.

Rijen 3-14: Brei elke keer de volgende rij van Voorpand Diagram Chart, hh Rijen 1-2 nog 6 keer.

Vormen Hals

Ga verder met het breien van Voorpand Diagram zoals aangegeven.

Rij 15 (GK): Av1, R tot steekmarkeerder, ASM, brei Voorpand Diagram, ASM, R tot de laatste 3 st, M1R, Av1, R2. *1 st meer*

Rij 16 (VK): Av2, R1, Av tot steekmarkeerder, ASM, brei Voorpand Diagram, ASM, Av tot de laatste st, R1.

Rijen 17-26: Hh Rijen 15-16 nog 5 keer. 38 (42, 46, 50, 54, 58, 62, 66, 70, 74) st

Rij 27 (GK): Av1, R tot steekmarkeerder, ASM, brei Voorpand Diagram, ASM, R tot de laatste 3 st, M1R, Av1, R2. *1 st meer*

Rij 28 (VK): Av2, R1, M1Rav, Av tot steekmarkeerder, ASM, brei Voorpand Diagram, ASM, Av tot de laatste st, R1. *1 st meer*

Rijen 29-30: Hh Rijen 27-28 nog één keer. 42 (46, 50, 54, 58, 62, 66, 70, 74, 78) st
De meerderingen voor de Hals zijn compleet.

Rij 31 (GK): Av1, R tot steekmarkeerder, ASM, brei Voorpand Diagram, ASM, R tot de laatste 3 st, Av1, R2.

Rij 32 (VK): Av2, R1, Av tot steekmarkeerder, ASM, brei Voorpand Diagram, ASM, Av tot de laatste st, R1.

Ga verder met Voorpand Diagram in patr, hh Rijen 31-32 tot het Rechter Voorpand 23,5 (26, 27,5, 29, 30,5, 32, 33, 33,5, 34, 34,5)cm lang is vanaf de schouder waar de steken zijn opgenomen, eindig met een rij aan de VK.

Knip het garen af en zet de st opzij.

SCHOUDER LINKER VOORPAND

Met de GK boven en beg bij de steekmarkeerder met sluiting in de linkerhoek van de Opzet Rij voor de hals achter, neem op en brei recht 32 (36, 40, 44, 48, 52, 56, 60, 64, 68) st (1 st voor elke rij) langs de linkerschouder lijn tot de steekmarkeerder met sluiting aan het einde van de meerderingen bij de linkerschouder.

Opzet Rij (VK): R1, Av1 (5, 9, 13, 17, 21, 25, 29, 33, 37), PSM, R1, Av17, R1, PSM, Av8, R1, Av2.
De positie van het Voorpand Diagram is gecentreerd met de positie van het Achterpand Diagram.

Rij 1 (GK): R2, Av1, R tot steekmarkeerder, ASM, brei Voorpand Diagram, ASM, R tot de laatste st, Av1.

Rij 2 (VK): R1, Av tot steekmarkeerder, ASM, brei Voorpand Diagram, ASM, Av tot de laatste 3 st, R1, Av2.

Rijen 3-14: Brei elke keer de volgende rij van Voorpand Diagram, hh rijen 1-2 nog 6 keer.

Vormen Hals

Ga verder met het breien van Voorpand Diagram zoals aangegeven.

Rij 15 (GK): R2, Av1, M1L, R tot steekmarkeerder, ASM, brei Voorpand Diagram, ASM, R tot de laatste st, Av1. *1 st meer*

Rij 16 (VK): R1, Av tot steekmarkeerder, ASM, brei Voorpand Diagram, ASM, Av tot de laatste 3 st, R1, Av2.

Rijen 17-26: Hh Rijen 15-16 nog vijf keer. 38 (42, 46, 50, 54, 58, 62, 66, 70, 74) st

Rij 27 (GK): R2, Av1, M1L, R tot steekmarkeerder, ASM, brei Voorpand Diagram, ASM, R tot de laatste st, Av1. 1 st meer

Rij 28 (VK): R1, Av tot steekmarkeerder, ASM, brei Voorpand Diagram, ASM, Av tot de laatste 3 st, M1Lav, R1, Av2. 1 st meer

Rijen 29-30: Hh Rijen 27-28 nog één keer. 42 (46, 50, 54, 58, 62, 66, 70, 74, 78) st

De meerderingen voor de Hals zijn compleet.

Rij 31 (GK): R2, Av1, R tot steekmarkeerder, ASM, brei Voorpand Diagram, ASM, R tot de laatste st, Av1.

Rij 32 (VK): R1, Av tot steekmarkeerder, ASM, brei Voorpand Diagram, ASM, Av tot de laatste 3 st, R1, Av2.

Ga verder met Voorpand Diagram in patr, hh Rijen 31-32 totdat het Linker Voorpand 23,5 (26, 27,5, 29, 30,5, 32, 33, 33,5, 34, 34,5)cm lang is vanaf de schouder waar de steken zijn opgenomen, eindig met dezelfde rij aan de VK van het diagram als bij het Rechter Voorpand.

ONDERSTE DEEL LIJF

Voeg Voorpanden en Acherpand samen

Volgende rij (GK): Beg met Linker Voorpand, R2, Av1, R tot steekmarkeerder, ASM, brei volgende rij van Voorpand Diagram, ASM, brei tot einde van Linker Voorpand, brei in patr over Achterpand volgens Achterpand Diagram, brei in patr over Rechter Voorpand volgens Voorpand Diagram tot de laatste 3 st, Av1, R2. 165 (181, 197, 213, 229, 245, 261, 277, 293, 309) st

Opmerking: De rij in het diagram kan verschillend zijn tussen de Voorpanden en het Achterpand. Ga verder in patr zoals aangegeven.

Ga verder in patr totdat het werk 20 (20, 20, 20, 25, 25, 25, 25, 30, 30)cm lang is vanaf de oksel of de gewenste lengte heeft.

Knip het garen af en zet de st opzij.

MOUWEN

Beg bij de oksel, neem op en brei recht 62 (66, 68, 70, 74, 82, 92, 98, 100, 108) st langs de opening voor de mouw (ong. 3 st voor iedere 4 rijen). PSM om het beg van de ronde aan te geven.

Brei 2 (10, 4, 2, 7, 6, 15, 2, 26, 16) rondes recht.

Mind Ronde: R1, 2r-samen, R tot de laatste 3 st, aab, R1. 2 st mind

Hh de Mind Ronde iedere 8 (6, 6, 6, 5, 4, 3, 3, 2, 2)e ronde nog 11 (13, 14, 14, 16, 20, 24, 27, 28, 32) keer. 38 (38, 38, 40, 40, 40, 42, 42, 42, 42) st

Brei verder tot de Mouw 39 (38, 38, 37, 37, 36, 36, 35, 34, 33)cm lang is of 1cm minder dan de gewenste lengte.

Kant de st af met de i-cord methode.

KNOPENLIJST

Gebruik je kleinere maat naalden en met de GK boven begin je steken op te nemen aan de rechter achterkant. Neem de 21 st van de opzetrij van het achterpand op, neem gelijkmatig op en brei recht 3 st voor 4 rijen langs de linker voorpand rand, plaats de 165 (181, 197, 213, 229, 245, 261, 277, 293, 309) opzij gezette st van het Lijf op de naald, neem gelijkmatig op en brei recht 3 st voor 4 rijen langs de rechter voorpand rand, eindig bij de rechter achterkant. PSM om het beg van de ronde aan te geven.

Opmerking: Het totale aantal steken varieert afhankelijk van de lengte van het lijf.

Ronde 1: R tot het einde.

Plaats 4 steekmarkeerders langs het Linker Voorpand om de plaats van de knopen aan te geven, met de onderste 2,5 cm vanaf de zoom en de overige steekmarkeerders gelijkmatig verdeeld langs het voorpand.

Ronde 2: R tot het einde, brei omsl, aab bij elke aangegeven positie voor een knoop.

Ronde 3: R tot het einde.

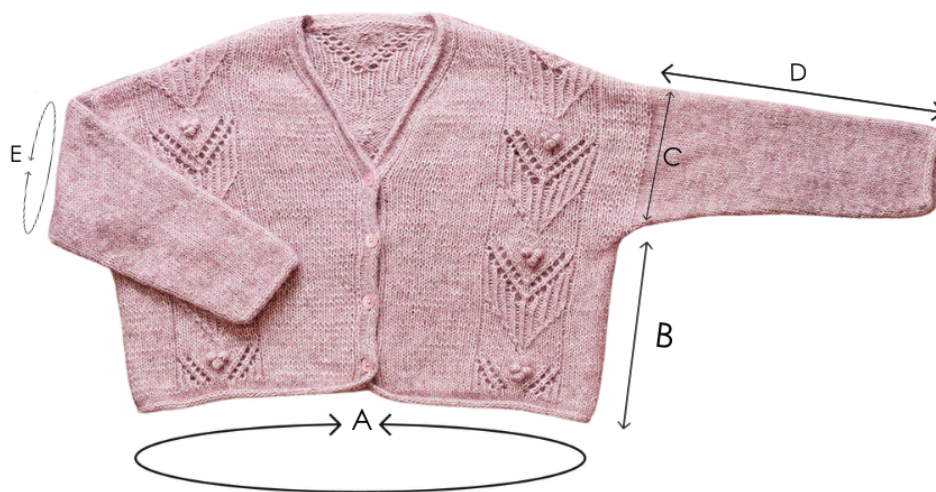
Kant de st af met de i-cord methode.

AFWERKING

Werk alle losse uiteinden weg en span het werk op tot de aangegeven afmetingen. Naai de knopen vast tegenover de knoopsgaten.

Veel plezier!

SCHEMATISCH

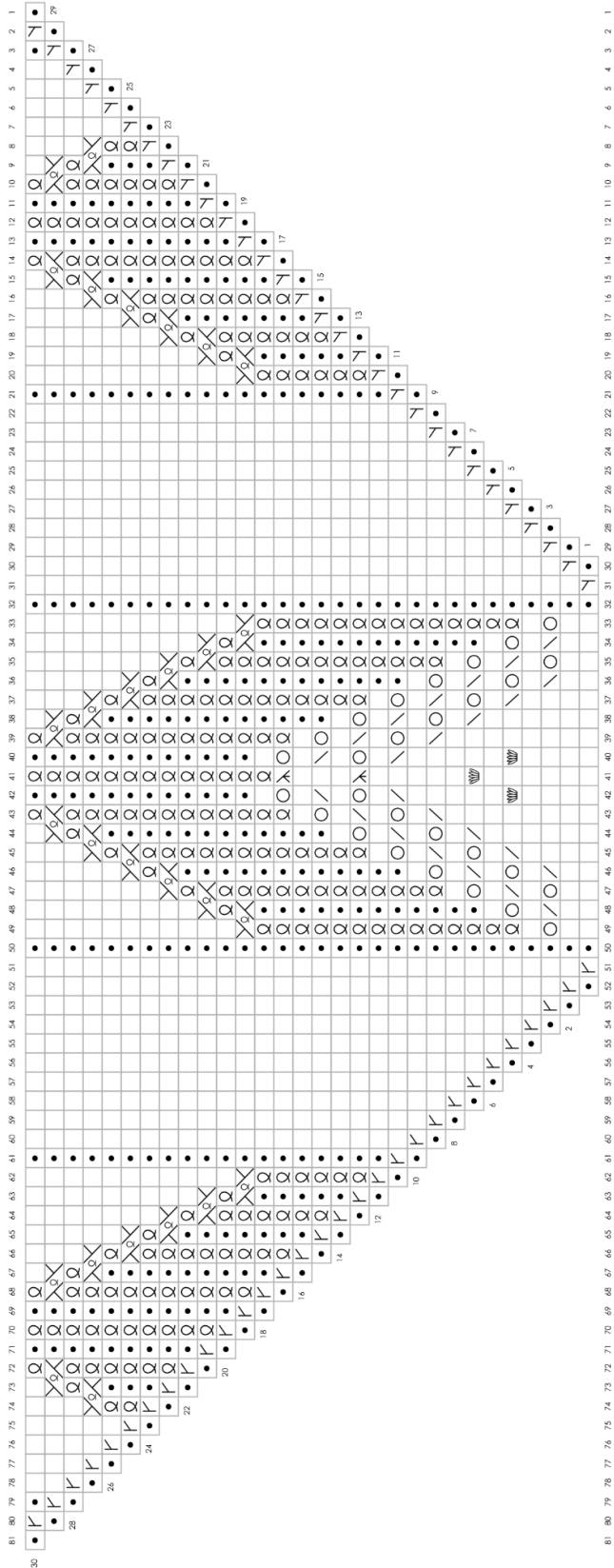


- A. Borstomtrek:** 91,5 (100,5, 109,5, 118,5, 127, 136, 145, 154, 163, 171,5)cm
- B. Lengte (oksel tot zoom):** 20 (20, 20, 20, 25, 25, 25, 25, 30, 30)cm
- C. Diepte Armsgat:** 23,5 (26, 27,5, 29, 30,5, 32, 33, 33,5, 34, 34,5)cm
- D. Lengte Mouw:** 40 (39, 39, 38, 38, 37, 37, 36, 35, 34)cm
- E. Omtrek Bovenarm:** 36,5 (39, 40, 41, 43,5, 48, 54, 57,5, 59, 63,5)cm

Esti Juango (zij/haar) is een ontwerper van gebreide kledingstukken, woonachtig in Pamplona in het noorden van Spanje. Ze vindt het leuk om kanten patronen te ontwerpen die je tijdens het breien naar het nu brengen. www.ileradebu.com / [@ileradebu](https://www.instagram.com/ileradebu)

Diagram A

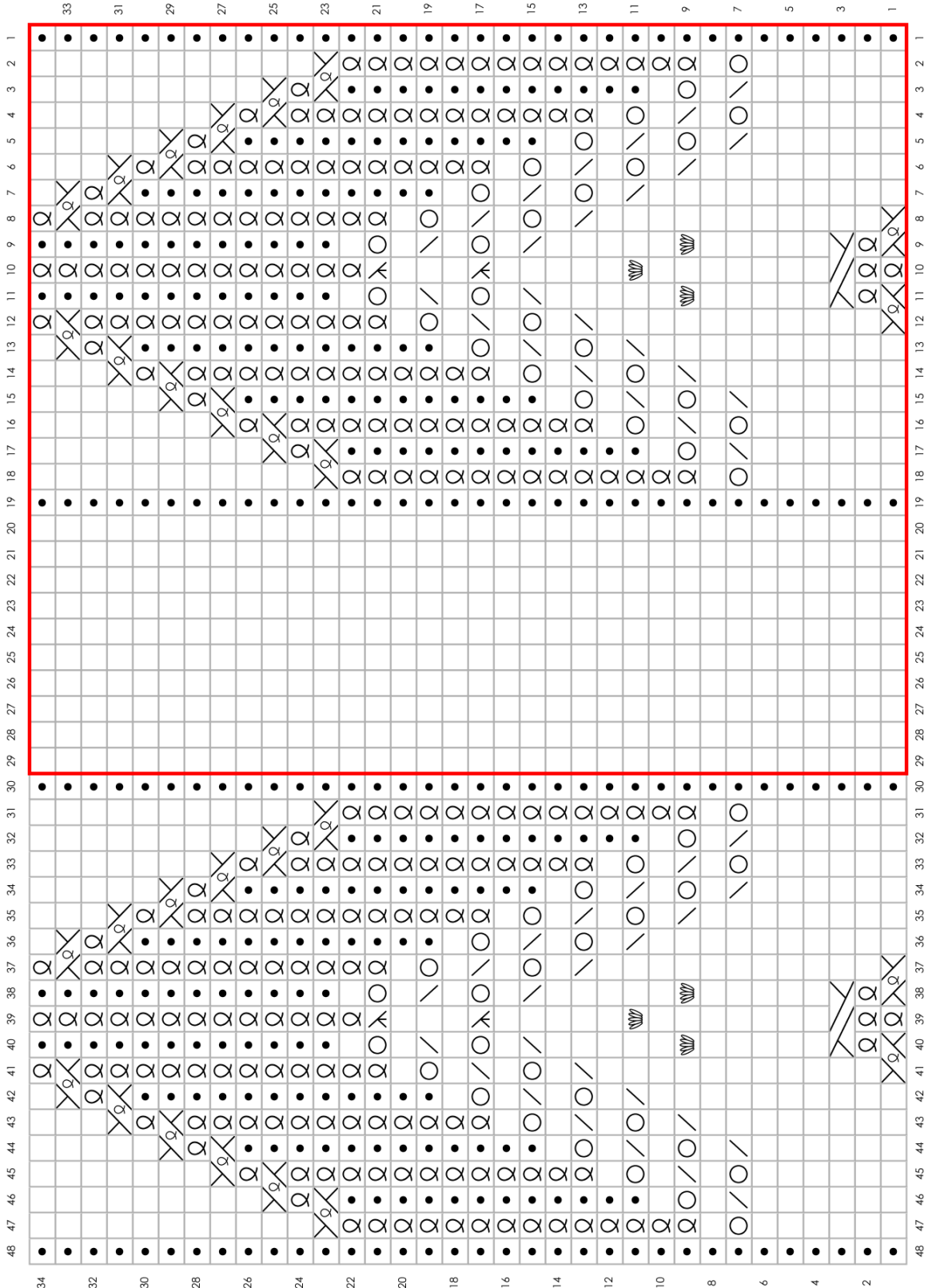
Achterpand Meerdere Diagram



-  GK: recht
VK: averecht
-  GK: averecht
VK: recht
-  GK: R1al
VK: Av1al
-  omsl
-  GK: 2r-samen
VK: 2av-samen
-  GK: AAB
VK: AABav
-  GK: m1 naar rechts leunend
VK: m1 averecht naar rechts leunend
-  GK: m1 naar links leunend
VK: m1 averecht naar links leunend
-  GK: 3r-samenal
-  PC (popcorn steek)
-  1/1 RK (R1al, R1)
-  1/1 LK (R1, R1al)
-  1/2 LK

Diagram B

Achterpand Diagram

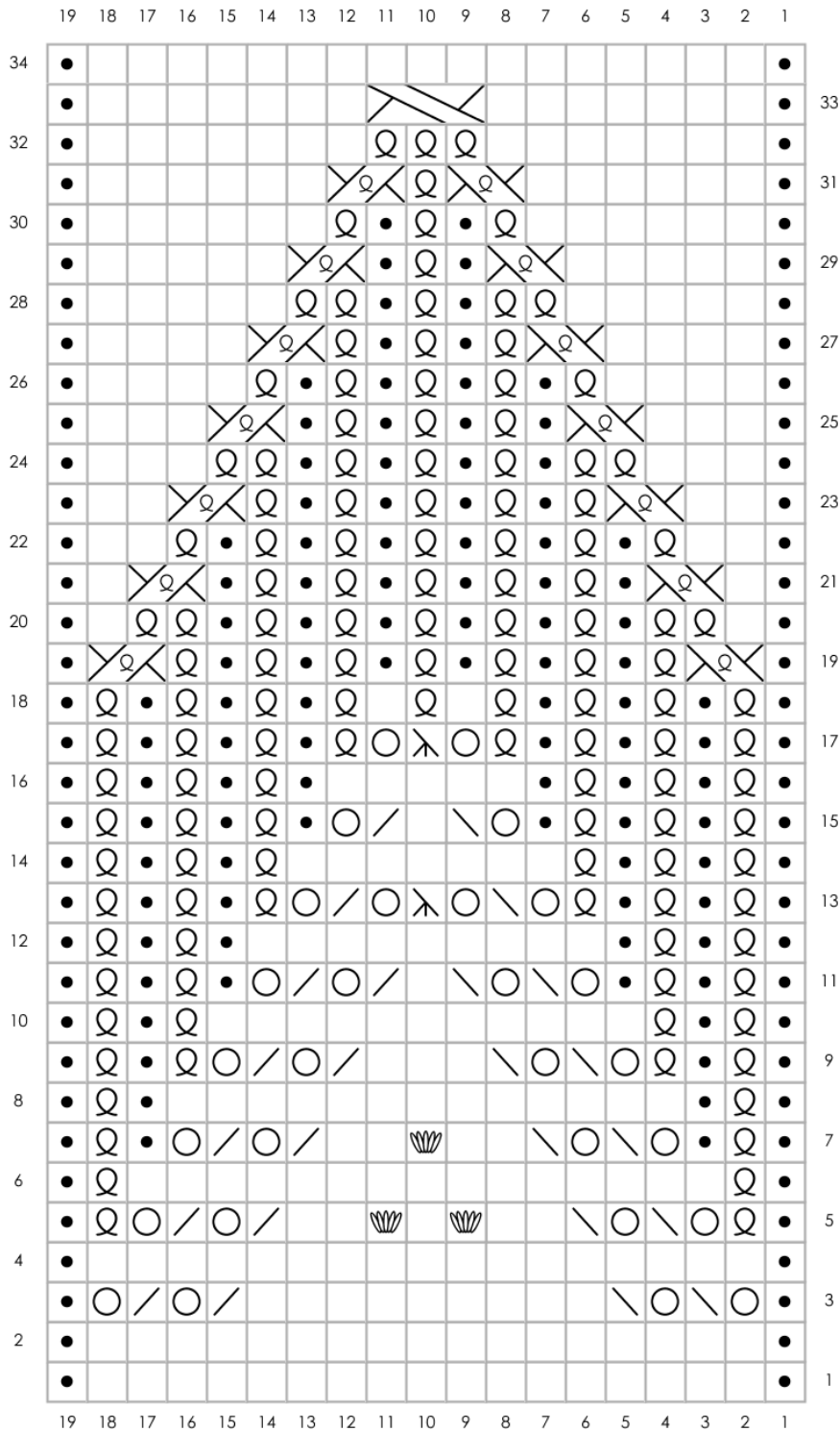


pompom x hobbii

-  GK: recht
VK: averecht
-  GK: averecht
VK: recht
-  GK: R1al
VK: Av1al
-  omsl
-  GK: 2r-samen
VK: 2av-samen
-  GK: aab
VK: aabav
-  GK: 3r-samenal
-  Popcorn steek
-  1/1 RK (R1al, R1)
-  1/1 LK (R1, R1al)
-  1/2 LK
-  Brei twee keer

Diagram C

Voorpand Diagram



GESCHREVEN INSTRUCTIES VOOR DE DIAGRAMMEN

DIAGRAM A – Achterpand Meerdere

Rij 1 (GK): Av1, M1L, Av1, R17, Av1, M1R, Av1. 23 st

Rij 2 (VK): R1, M1Rav, Av1, R1, Av17, R1, Av1, M1Lav, R1. 25 st

Rij 3: Av1, M1L, R2, Av1, [omsl, aab] twee keer, R9, [2r-samen, omsl] twee keer, Av1, R2, M1R, Av1. 27 st

Rij 4: R1, M1Rav, Av3, R1, Av17, R1, Av3, M1Lav, R1. 29 st

Rij 5: Av1, M1L, R4, Av1, R1al, [omsl, aab] twee keer, R2, PC, R1, PC, R2, [2r-samen, omsl] twee keer, R1al, Av1, R4, M1R, Av1. 31 st

Rij 6: R1, M1Rav, Av5, R1, Av1al, Av15, Av1al, R1, Av5, M1Lav, R1. 33 st

Rij 7: Av1, M1L, R6, Av1, R1al, Av1, [omsl, aab] twee keer, R2, PC, R2, [2r-samen, omsl] twee keer, Av1, R1al, Av1, R6, M1R, Av1. 35 st

Rij 8: R1, M1Rav, Av7, R1, Av1al, R1, Av13, R1, Av1al, R1, Av7, M1Lav, R1. 37 st

Rij 9: Av1, M1L, R8, [Av1, R1al] twee keer, [omsl, aab] twee keer, R3, [2r-samen, omsl] twee keer, [R1al, Av1] twee keer, R8, M1R, Av1. 39 st

Rij 10: R1, M1Rav, Av9, [R1, Av1al] twee keer, Av11, [Av1al, R1] twee keer, Av9, M1Lav, R1. 41 st

Rij 11: Av1, M1L, R10, [Av1, R1al] twee keer, Av1, [omsl, aab] twee keer, R1, (2r-samen, omsl) twee keer, [Av1, R1al] twee keer, Av1, R10, M1R, Av1. 43 st

Rij 12: R1, M1Rav, R1, Av10, [R1, Av1al] twee keer, R1, Av9, [R1, Av1al] twee keer, R1, Av10, R1, M1Lav, R1. 45 st

Rij 13: Av1, M1L, R1al, Av1, R10, [Av1, R1al] 3 keer, omsl, aab, omsl, 3r-samenal, omsl, 2r-samen, omsl, [R1al, Av1] 3 keer, R10, Av1, R1al, M1R, Av1. 47 st

Rij 14: R1, M1Rav, R1, Av1al, R1, Av10, [R1, Av1al] 3 keer, Av7, [Av1al, R1] 3 keer, Av10, R1, Av1al, R1, M1Lav, R1. 49 st

Rij 15: Av1, M1L, [R1al, Av1] twee keer, R10, [Av1, R1al] 3 keer, Av1, omsl, aab, R1, 2r-samen, omsl, [Av1, R1al] 3 keer, Av1, R10, [Av1, R1al] twee keer, M1R, Av1. 51 st

Rij 16: R1, M1Rav, [R1, Av1al] twee keer, R1, Av10, [R1, Av1al] 3 keer, R1, Av5, [R1, Av1al] 3 keer, R1, Av10, [R1, Av1al] twee keer, R1, M1Lav, R1. 53 st

Rij 17: Av1, M1L, [R1al, Av1] 3 keer, R10, [Av1, R1al] 4 keer, omsl, 3r-samenal, omsl, [R1al, Av1] 4 keer, R10, [Av1, R1al] 3 keer, M1R, Av1. 55 st

Rij 18: R1, M1Rav, [R1, Av1al] 3 keer, R1, Av10, [R1, Av1al] 4 keer, [Av1, Av1al] twee keer, [R1, Av1al] 3 keer, R1, Av10, [R1, Av1al] 3 keer, R1, M1Lav, R1. 57 st

Rij 19: Av1, M1L, [R1al, Av1] twee keer, R1al, 1/1 RK (R1al, R1), Av1, R10, Av1, 1/1 LK (R1, R1al), [R1al, Av1] 6 keer, R1al, 1/1 RK (R1al, R1), Av1, R10, Av1, 1/1 LK (R1, R1al), [R1al, Av1] twee keer, R1al, M1R, Av1. 59 st

Rij 20: R1, M1Rav, [R1, Av1al] twee keer, R1, Av2al, Av1, R1, Av10, R1, Av1, Av2al, [R1, Av1al] 5 keer, R1, Av2al, Av1, R1, Av10, R1, Av1, Av2al, [R1, Av1al] twee keer, R1, M1Lav, R1. 61 st

Rij 21: Av1, M1L, [R1al, Av1] 3 keer, 1/1 RK (R1al, R1), R1, Av1, R10, Av1, R1, 1/1 LK (R1, R1al), [Av1, R1al] 5 keer, Av1, 1/1 RK (R1al, R1), R1, Av1, R10, Av1, R1, 1/1 LK (R1, R1al), [Av1, R1al] 3 keer, M1R, Av1. 63 st

Rij 22: R1, M1Rav, [R1, Av1al] 4 keer, Av2, R1, Av10, R1, Av2, [Av1al, R1] 6 keer, Av1al, Av2, R1, Av10, R1, Av2, [Av1al, R1] 4 keer, M1Lav, R1. 65 st

Rij 23: Av1, M1L, [R1al, Av1] 3 keer, R1al, 1/1 RK (R1al, R1), R2, Av1, R10, Av1, R2, 1/1 LK (R1, R1al), [R1al, Av1] 4 keer, R1al, 1/1 RK (R1al, R1), R2, Av1, R10, Av1, R2, 1/1 LK (R1, R1al), [R1al, Av1] 3 keer, R1al, M1R, Av1. 67 st

Rij 24: R1, M1Rav, [R1, Av1al] 3 keer, R2, Av1al, Av3, R1, Av10, R1, Av3, Av2al, [R1, Av1al] 3 keer, R1, Av2al, Av3, R1, Av10, R1, Av3, Av1al, R2, [Av1al, R1] 3 keer, M1Lav, R1. 69 st

Rij 25: Av1, M1L, [R1al, Av1] 4 keer, [1/1 RK (R1al, R1), R3, Av1, R10, Av1, R3, 1/1 LK (R1, R1al), (Av1, R1al) 3 keer, Av1] twee keer, R1al, M1R, Av1. 71 st

Rij 26: R1, M1Rav, Av1, [Av1al, R1] 4 keer, [Av1al, Av4, R1, Av10, R1, Av4, (Av1al, R1) 4 keer] twee keer, Av1al, Av1, M1Lav, R1. 73 st

Rij 27: Av1, M1L, R2, [(1/1 LK (R1, R1al), R1al, (Av1, R1al) twee keer, 1/1 RK (R1al, R1), R4, Av1, R10, Av1, R4] twee keer, 1/1 LK (R1, R1al), [R1al, Av1] twee keer, R1al, 1/1 RK (R1al, R1), R2, M1R, Av1. 75 st

Rij 28: R1, M1Rav, Av4, [Av2al, R1, Av1al, R1, Av2al, Av5, R1, Av10, R1, Av5] twee keer, Av2al, R1, Av1al, R1, Av2al, Av4, M1Lav, R1. 77 st

Rij 29: Av1, M1L, [R5, 1/1 LK (R1, R1al), Av1, R1al, Av1, 1/1 RK (R1al, R1), R5, Av1, R10, Av1] twee keer, R5, 1/1 LK (R1, R1al), Av1, R1al, Av1, 1/1 RK (R1al, R1), R5, M1R, Av1. 79 st

Rij 30: R1, M1Rav, [R1, Av6, (Av1al, R1) twee keer, Av1al, Av6, R1, Av10] twee keer, R1, Av6, [Av1al, R1] twee keer, Av1al, Av6, R1, M1Lav, R1. 81 st

DIAGRAM B – Achterpand

Rij 1 (GK): [Av1, R6, 1/1 LK (R1, R1al), R1al, 1/1 RK (R1al, R1), R6, Av1, R10] twee keer, Av1, R6, 1/1 LK (R1, R1al), R1al, 1/1 RK (R1al, R1), R6, Av1.

Rij 2 (VK): [R1, Av7, Av3al, Av7, R1, Av10] twee keer, R1, Av7, Aval, Av7, R1.

Rij 3: [Av1, R7, 1/2 LK, R7, Av1, R10] twee keer, Av1, R7, 1/2 LK, R7, Av1.

Rij 4: [R1, Av17, R1, Av10] twee keer, R1, Av17, R1.

Rij 5: [Av1, R17, Av1, R10] twee keer, Av1, R17, Av1.

Rij 6: Hh rij 4.

Rij 7: [Av1, (omsl, aab) twee keer, R9, (2r-samen, omsl) twee keer, Av1, R10] twee keer, Av1, [omsl, aab] twee keer, R9, [2r-samen, omsl] twee keer, Av1.

Rij 8: Hh rij 4.

Rij 9: [Av1, R1al, (omsl, aab) twee keer, R2, PC, R1, PC, R2, (2r-samen, omsl) twee keer, R1al, Av1, R10] twee keer, Av1, R1al, [omsl, aab] twee keer, R2, PC, R1, PC, R2, [2r-samen, omsl] twee keer, R1al, Av1.

Rij 10: [R1, Av1al, Av15, Av1al, R1, Av10] twee keer, R1, Av1al, Av15, Av1al, R1.

Rij 11: [Av1, R1al, Av1, (omsl, aab) twee keer, R2, PC, R2, 2r-samen, omsl) twee keer, Av1, R1al, Av1, R10] twee keer, Av1, R1al, Av1, [omsl, aab] twee keer, R2, PC, R2, [2r-samen, omsl] twee keer, Av1, R1al, Av1.

Rij 12: [R1, Av1al, R1, Av13, R1, Av1al, R1, Av10] twee keer, R1, Av1al, R1, Av13, R1, Av1al, R1.

Rij 13: [Av1, R1al] twee keer, [omsl, aab] twee keer, [R3, (2r-samen, omsl) twee keer, (R1al, Av1) twee keer, R10, (Av1, R1al) twee keer, (omsl, aab) twee keer] twee keer, R3, [2r-samen, omsl] twee keer, [R1al, Av1] twee keer.

Rij 14: [R1, Av1al] twee keer, [Av11, (Av1al, R1) twee keer, Av10, (R1, Av1al) twee keer] twee keer, Av11, [Av1al, R1] twee keer.

Rij 15: [Av1, R1al] twee keer, [Av1, (omsl, aab) twee keer, R1, (2r-samen, omsl) twee keer, Av1, (R1al, Av1) twee keer, R10, (Av1, R1al) twee keer] twee keer, Av1, [omsl, aab] twee keer, R1, [2r-samen, omsl] twee keer, [Av1, R1al] twee keer, Av1.

Rij 16: [R1, Av1al] twee keer, [R1, Av9, (R1, Av1al) twee keer, R1, Av10, (R1, Av1al) twee keer] twee keer, R1, Av9, [R1, Av1al] twee keer, R1.

Rij 17: [Av1, R1al] 3 keer, [omsl, aab, omsl, (3r-samenal), omsl, 2r-samen, omsl, R1al, Av1, R1al, Av1, R1al, Av1, R10, Av1, R1al, Av1, R1al, Av1, R1al] twee keer, omsl, aab, omsl, (3r-samenal), omsl, 2r-samen, omsl, [R1al, Av1] 3 keer.

Rij 18: [R1, Av1al] 3 keer, [Av7, (Av1al, R1) twee keer, Av1al, R1, Av10, (R1, Av1al) 3 keer] twee keer, Av7, [Av1al, R1] 3 keer.

Rij 19: [Av1, R1al] 3 keer, [Av1, omsl, aab, R1, 2r-samen, omsl, (Av1, R1al) 3 keer, Av1, R10, (Av1, R1al) 3 keer,] twee keer, Av1, omsl, aab, R1, 2r-samen, omsl, [Av1, R1al] 3 keer, Av1.

Rij 20: [R1, Av1al] 3 keer, [R1, Av5, (R1, Av1al) 3 keer, R1, Av10, (R1, Av1al) 3 keer] twee keer, R1, Av5, [R1, Av1al] 3 keer, R1.

Rij 21: [Av1, R1al] 4 keer, [omsl, 3r-samenal, omsl, (R1al, Av1) 4 keer, R10, (Av1, R1al) 4 keer,] twee keer, omsl, 3r-samenal, omsl, [R1al, Av1] 4 keer.

Rij 22: [R1, Av1al] 4 keer, [Av1, Av1al] twee keer, [R1, Av1al] 3 keer, [R1, Av10, (R1, Av1al) 4 keer, (Av1, Av1al) twee keer, (R1, Av1al) 3 keer] twee keer, R1.

Rij 23: [Av1, 1/1 LK (R1, R1al), (R1al, Av1) 6 keer, R1al, 1/1 RK (R1al, R1), Av1, R10] twee keer, Av1, 1/1 LK (R1, R1al), [R1al, Av1] 6 keer, R1al, 1/1 RK (R1al, R1), Av1.

Rij 24: [R1, Av1, Av2al, (R1, Av1al) 5 keer, R1, Av2al, Av1, R1, Av10] twee keer, R1, Av1, Av2al, [R1, Av1al] 5 keer, R1, Av2al, Av1, R1.

Rij 25: [Av1, R1, 1/1 LK (R1, R1al), (Av1, R1al) 5 keer, Av1, 1/1 RK (R1al, R1), R1, Av1, R10] twee keer, Av1, R1, 1/1 LK (R1, R1al), [Av1, R1al] 5 keer, Av1, 1/1 RK (R1al, R1), R1, Av1.

Rij 26: [R1, Av2, (Av1al, R1) 6 keer, Av1al, Av2, R1, Av10] twee keer, R1, Av2, [Av1al, R1] 6 keer, Av1al, Av2, R1.

Rij 27: [Av1, R2, 1/1 LK (R1, R1al), (R1al, Av1) 4 keer, R1al, 1/1 RK (R1al, R1), R2, Av1, R10] twee keer, Av1, R2, 1/1 LK (R1, R1al), [R1al, Av1] 4 keer, R1al, 1/1 RK (R1al, R1), R2, Av1.

Rij 28: [R1, Av3, Av2al, (R1, Av1al) 3 keer, R1, Av2al, Av3, R1, Av10] twee keer, R1, Av3, Av2al, [R1, Av1al] 3 keer, R1, Av2al, Av3, R1.

Rij 29: [Av1, R3, 1/1 LK (R1, R1al), (Av1, R1al) 3 keer, Av1, 1/1 RK (R1al, R1), R3, Av1, R10] twee keer, Av1, R3, 1/1 LK (R1, R1al), [Av1, R1al] 3 keer, Av1, 1/1 RK (R1al, R1), R3, Av1.

Rij 30: [R1, Av4, (Av1al, R1) 4 keer, Av1al, Av4, R1, Av10] twee keer, R1, Av4, [Av1al, R1] 4 keer, Av1al, Av4, R1.

Rij 31: [Av1, R4, 1/1 LK (R1, R1al), (R1al, Av1) twee keer, R1al, 1/1 RK (R1al, R1), R4, Av1, R10] twee keer, Av1, R4, 1/1 LK (R1, R1al), [R1al, Av1] twee keer, R1al, 1/1 RK (R1al, R1), R4, Av1.

Rij 32: [R1, Av5, Av2al, R1, Av1al, R1, Av2al, Av5, R1, Av10] twee keer, R1, Av5, Av2al, R1, Av1al, R1, Av2al, Av5, R1.

Rij 33: [Av1, R5, 1/1 LK (R1, R1al), Av1, R1al, Av1, 1/1 RK (R1al, R1), R5, Av1, R10] twee keer, Av1, R5, 1/1 LK (R1, R1al), Av1, R1al, Av1, 1/1 RK (R1al, R1), R5, Av1.

Rij 34: [R1, Av6, (Av1al, R1) twee keer, Av1al, Av6, R1, Av10] twee keer, R1, Av6, [Av1al, R1] twee keer, Av1al, Av6, R1.

DIAGRAM C - Voorpand

Rij 1 (GK): Av1, R17, Av1.

Rij 2 (VK): R1, Av17, R1.

Rij 3: Av1, [omsl, aab] twee keer, R9, [2r-samen, omsl] twee keer, Av1.

Rij 4: R1, Av17, R1.

Rij 5: Av1, R1al, [omsl, aab] twee keer, R2, PC, R1, PC, R2, [2r-samen, omsl] twee keer, R1al, Av1.

Rij 6: R1, Av1al, Av15, Av1al, R1.

Rij 7: Av1, R1al, Av1, [omsl, aab] twee keer, R2, PC, R2, [2r-samen, omsl] twee keer, Av1, R1al, Av1.

Rij 8: R1, Av1al, R1, Av13, R1, Av1al, R1.

Rij 9: [Av1, R1al] twee keer, [omsl, aab] twee keer, R3, [2r-samen, omsl] twee keer, [R1al, Av1] twee keer.

Rij 10: [R1, Av1al] twee keer, Av11, [Av1al, R1] twee keer.

Rij 11: [Av1, R1al] twee keer, Av1, [omsl, aab] twee keer, R1, [2r-samen, omsl] twee keer, [Av1, R1al] twee keer, Av1.

Rij 12: [R1, Av1al] twee keer, R1, Av9, [R1, Av1al] twee keer, R1.

Rij 13: [Av1, R1al] 3 keer, omsl, aab, omsl, 3r-samenal, omsl, 2r-samen, omsl, [R1al, Av1] 3 keer.

Rij 14: [R1, Av1al] 3 keer, Av7, [Av1al, R1] 3 keer.

Rij 15: [Av1, R1al] 3 keer, Av1, omsl, aab, R1, 2r-samen, omsl, [Av1, R1al] 3 keer, Av1.

Rij 16: [R1, Av1al] 3 keer, R1, Av5, [R1, Av1al] 3 keer, R1.

Rij 17: [Av1, R1al] 4 keer, omsl, (3r-samenal), omsl, [R1al, Av1] 4 keer.

Rij 18: [R1, Av1al] 4 keer, [Av1, Av1al] twee keer, [R1, Av1al] 3 keer, R1.

Rij 19: Av1, 1/1 LK (R1, R1al), [R1al, Av1] 6 keer, R1al, 1/1 RK (R1al, R1), Av1.

Rij 20: R1, Av1, Av2al, [R1, Av1al] 5 keer, R1, Av2al, Av1, R1.

Rij 21: Av1, R1, 1/1 LK (R1, R1al), [Av1, R1al] 5 keer, Av1, 1/1 RK (R1al, R1), R1, Av1.

Rij 22: R1, Av2, [Av1al, R1] 6 keer, Av1al, Av2, R1.

Rij 23: Av1, R2, 1/1 LK (R1, R1al), [R1al, Av1] 4 keer, R1al, 1/1 RK (R1al, R1), R2, Av1.

Rij 24: R1, Av3, Av2al, [R1, Av1al] 3 keer, R1, Av2al, Av3, R1.

Rij 25: Av1, R3, 1/1 LK (R1, R1al), [Av1, R1ta] 3 keer, Av1, 1/1 RK (R1al, R1), R3, Av1.

Rij 26: R1, Av4, [Av1al, R1] 4 keer, Av1al, Av4, R1.

Rij 27: Av1, R4, 1/1 LK (R1, R1al), [R1al, Av1] twee keer, R1al, 1/1 RK (R1al, R1), R4, Av1.

Rij 28: R1, Av5, Av2al, R1, Av1al, R1, Av2al, Av5, R1.

Rij 29: Av1, R5, 1/1 LK (R1, R1al), Av1, R1al, Av1, 1/1 RK (R1al, R1), R5, Av1.

Rij 30: R1, Av6, [Av1al, R1] twee keer, Av1al, Av6, R1.

Rij 31: Av1, R6, 1/1 LK (R1, R1al), R1al, 1/1 RK (R1al, R1), R6, Av1.

Rij 32: R1, Av7, Av3al, Av7, R1.

Rij 33: Av1, R7, 1/2 LK, R7, Av1.

Rij 34: R1, Av17, R1.