



BREI PATROON

Pressed Flowers Kerchief

Mozaïek Bandana

Design: Amy Christoffers | Garland, Herfst 2024

pompom x hobbi

MATERIAAL

Hobbii x Pom Pom Garland

Garen A: Sylvie; 1 bol

Garen B: Zinnia; 1 bol

4 mm rondbreinaalden of rechte naalden
Gebruik altijd een maat naalden die resulteert in de juiste stekenverhouding na opspannen.

Stopnaald

GARENKwaliteit

 **Garland**, Hobbii x Pom Pom

70% Katoen, 30% Alpaca

105 m per 50 g

Stekenverhouding

24 st & 32 rijen = 10 cm in Mozaïek steek met 4 mm naalden na opspannen

MAAT

Eén maat

AFMETINGEN

76 cm lang x 23 cm hoog op het hoogste punt

INFORMATIE OVER HET PATROON

De Pressed Flowers Kerchief wordt heen en weer gebreid, waarbij in de eerste helft om de rij wordt gemeerderd en in de tweede helft om de rij wordt geminderd. De doek wordt gebreid in een all-over mozaïek steek met een rand met motieven.

De doek kan in elke grootte worden gemaakt door extra of minder herhalingen te maken. Om het garen optimaal te gebruiken weeg je de Hoofdkleur voordat je begint en meerder je totdat bijna 1/2 van de Hoofdkleur is opgebruikt, de Contrastkleur zal ongeveer 10% minder meters gebruiken dan de Hoofdkleur.

HASHTAGS VOOR SOCIALE MEDIA

#PressedFlowersKerchief

#PomPomxHobbiiGarland

#PomPomXHobbii

KOOP HET GAREN HIER

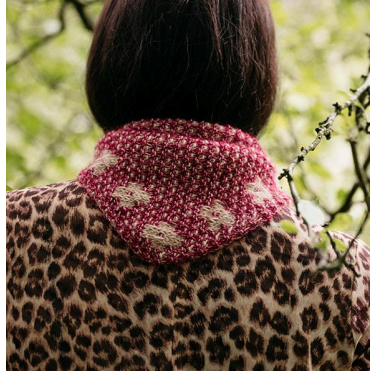
<https://shop.hobbii.nl/pressed-flowers-kerchief-mozaiek-bandana>

VRAGEN

Mocht je vragen hebben over dit patroon, schrijf gerust een mailtje naar klantenservice@hobbii.nl. Geef dan de naam en het nummer van het patroon door.

Veel plezier!

Patroon



AFKORTINGEN

Mind: minderen / mindering / geminderd

Meerd: meerderen / meerdering / gemeerd

R: recht

M1: meerder 1

Hh: herhaal

GK: goede kant van het werk

Av: averecht

Afh: afhalen

Aab: Haal 2 steken recht af, één per keer, brei ze dan recht samen door de achterste lus

St: steek / steken

Mga: met het garen achter het werk

Mgv: met het garen voor het werk

VK: verkeerde kant van het werk

HIER BEGINT HET PATROON

Alle oneven rijen zijn aan de GK, alle even rijen zijn aan de VK.

Het garen dat in elke rij gebruikt wordt, staat aangegeven bij de rij, bijv "Rij 1 (VK, A)" is een rij aan de VK die wordt gebreed met garen A.

Met Garen A, zet op 4 steken.

Brei 1 rij recht.

Opzet Rij 1 (GK, B): R1, afh1 mga, m1, afh1 mga, R1. *1 st meer*

Opzet Rij 2 (B): R1, [afh1 mgv, R1] tot het einde.

Opzet Rij 3 (A): R2, m1, recht tot het einde. *1 st meer*

Opzet Rij 4 (A): R tot het einde.

Opzet Rij 5 (B): R1, afh1 mga, m1, [afh1 mga, R1] tot het einde. *1 st meer*

Opzet Rij 6 (B): R1, [afh1 mgv, R1] tot het einde.

Herhaal Opzet Rijen 3-6 nog één keer, hh dan Opzet Rijen 3-4 nog één keer. *10 st*

Deel met Meerderingen – Diagram A

Brei Rijen 1-16 van Diagram A of volg de onderstaande geschreven instructies.

Rij 1 (GK, B)(meer): R1, afh1 mga, m1, afh1 mga, R3, [afh1 mga, R1] tot het einde. *1 st meer*

Rij 2 (VK, B): R1, [afh1 mgv, R1] tot de laatste 7 st, Av3, [afh1 mgv, R1] twee keer.

Rij 3 (A)(meer): R2, m1, R2, afh3 mga, R tot het einde. *1 st meer*

Rij 4 (A): R tot de laatste 8 st, afh3 mgv, R5.

Rij 5 (B)(meer): R1, afh1 mga, m1, afh1 mga, R7, [afh1 mga, R1] tot het einde. *1 st meer*

Rij 6 (B): R1, [afh1 mgv, R1] tot de laatste 11 st, Av7, [afh1 mgv, R1] twee keer.

Rij 7 (A)(meer): R2, m1, R2, afh3 mga, R1, afh3 mga, R tot het einde. *1 st meer*

Rij 8 (A): R tot de laatste 12 st, afh3 mgv, R1, afh3 mgv, R5.

Rij 9 (B)(meer): R1, afh1 mga, m1, afh1 mga, R1, afh1 mga, R7, [afh1 mga, R1] tot het einde. *1 st meer*

Rij 10 (B): R1, [afh1 mgv, R1] tot de laatste 13 st, Av7, [afh1 mgv, R1] tot het einde.

Rij 11 (A)(meer): R2, m1, R6, afh3 mga, R tot het einde. *1 st meer*

Rij 12 (A): R tot de laatste 12 st, afh3 mgv, R9.

Rij 13 (B)(meer): R1, afh1 mga, m1, afh1 mga, [R1, afh1 mga] 3 keer, R3, [afh1 mga, R1] tot het einde. *1 st meer*

Rij 14 (B): R1, [afh1 mgv, R1] tot de laatste 13 st, Av3, [afh1 mgv, R1] tot het einde.

Rij 15 (A)(meer): R2, m1, R tot het einde. *1 st meer*

Rij 16 (A): R tot het einde.

Hh Rijen 1-16 nog 5 keer. *58 st*

Overgang – Diagram B

Brei Rijen 1-16 van Diagram B of volg de onderstaande geschreven instructies.

Rij 1 (GK, B)(meerd): R1, afh1 mga, m1, afh1 mga, R3, [afh1 mga, R1] tot het einde. 59 st

Rij 2 (VK, B): R1, [afh1 mgv, R1] tot de laatste 7 st, Av3, [afh1 mgv, R1] twee keer.

Rij 3 (A)(meerd): R2, m1, R2, afh3 mga, R tot het einde. 60 st

Rij 4 (A): R tot de laatste 8 st, afh3 mgv, R5.

Rij 5 (B)(meerd): R1, afh1 mga, m1, afh1 mga, R7, [afh1 mga, R1] tot het einde. 61 st

Rij 6 (B): R1, [afh1 mgv, R1] tot de laatste 11 st, Av7, [afh1 mgv, R1] twee keer.

Rij 7 (A)(meerd): R2, m1, R2, afh3 mga, R1, afh3 mga, R tot het einde. 62 st

Rij 8 (A): R tot de laatste 12 st, afh3 mgv, R1, afh3 mgv, R5.

Rij 9 (B)(mind): R1, afh1 mga, aab, afh1 mga, R7, [afh1 mga, R1] tot het einde. 61 st

Rij 10 (B): R1, [afh1 mgv, R1] tot de laatste 11 st, Av7, [afh1 mgv, R1] tot het einde.

Rij 11 (A)(mind): R2, aab, k2, afh3 mga, R tot het einde. 60 st

Rij 12 (A): R tot de laatste 8 st, afh3 mgv, R5.

Rij 13 (B)(mind): R1, afh1 mga, aab, afh1 mga, R3, [afh1 mga, R1] tot het einde. 59 st

Rij 14 (B): R1, [afh1 mgv, R1] tot de laatste 7 st, Av3, [afh1 mgv, R1] tot het einde.

Rij 15 (A)(mind): R2, aab, R tot het einde. 58 st

Rij 16 (A): R tot het einde.

Deel met Minderingen – Diagram C

Brei Rijen 1-16 van Diagram C of volg de onderstaande geschreven instructies.

Rij 1 (B)(mind): R1, afh1 mga, aab, [afh1 mga, R1] drie keer, afh1 mga, R3, [afh1 mga, R1] tot het einde. 1 st mind

Rij 2 (B): R1, [afh1 mgv, R1] tot de laatste 13 st, Av3, [afh1 mgv, R1] tot het einde.

Rij 3 (A)(mind): R2, aab, R6, afh3 mga, R tot het einde. 1 st mind

Rij 4 (A): R tot de laatste 12 st, afh3 mgv, R9.

Rij 5 (B)(mind): R1, afh1 mga, aab, afh1 mga, R1, afh1 mga, R7, [afh1 mga, R1] tot het einde. 1 st mind

Rij 6 (B): R1, [afh1 mgv, R1] tot de laatste 13 st, Av7, [afh1 mga, R1] tot het einde.

Rij 7 (A)(mind): R2, aab, R2, afh3 mga, R1, afh3 mga, R tot het einde. 1 st mind

Rij 8 (A): R tot de laatste 12 st, afh3 mgv, R1, afh3 mgv, R5.

Rij 9 (B)(mind): R1, afh1 mga, aab, afh1 mga, R7, [afh1 mga, R1] tot het einde. 1 st mind

Rij 10 (B): R1, [afh1 mgv, R1] tot de laatste 11 st, Av7, [afh1 mgv, R1] tot het einde.

Rij 11 (A)(mind): R2, aab, R2, afh3 mga, R tot het einde. 1 st mind

Rij 12 (A): R tot de laatste 8 st, afh3 mgv, R5.

Rij 13 (B)(mind): R1, afh1 mga, aab, afh1 mga, R3, [afh1 mga, R1] tot het einde. 1 st mind

Rij 14 (B): R1, [afh1 mgv, R1] tot de laatste 7 st, Av3, [afh1 mgv, R1] tot het einde.

Rij 15 (A)(mind): R2, aab, R tot het einde, 1 st mind

Rij 16 (A): R tot het einde.

Hh Rijen 1-16 nog 5 keer. 10 st

Laatste Deel

Rij 1 (B)(mind): R1, afh1 mga, aab, [afh1 mga, R1] tot het einde. 1 st mind

Rij 2 (B): [R1, afh1 mgv] tot de laatste st, R1.

Rij 3 (A)(mind): R2, aab, R tot het einde. 1 st mind

Rij 4 (A): R tot het einde.

Hh Rijen 1-4 nog twee keer. 4 st

Knip het garen af, laat er een draad van Garen A aan van minstens 20 cm om naaiend mee af te kanten.

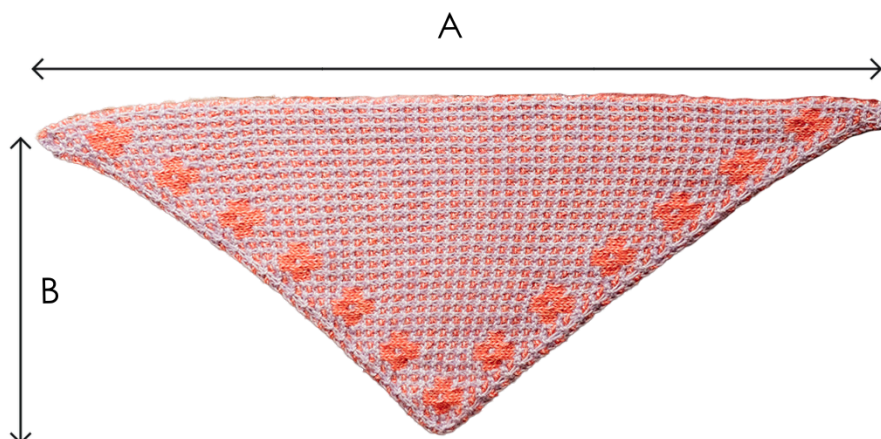
AFWERKING

Rijg de draad van Garen A door een stopnaald, *haal de stopnaald averecht door de eerste twee steken op de naald, trek het garen erdoor. Haal de stopnaald recht door de eerste steek, trek het garen erdoor en laat de eerste steek van de naald glijden. Hh vanaf * totdat alle steken afgekant zijn.

Werk de losse uiteinden weg. Span het werk op tot de gewenste afmetingen.

Veel plezier!

SCHEMATISCH



A: 76 cm

B: 23 cm

Amy Christoffers (zij/haar) is een ontwerper wier patronen eenvoudige vormen gebruiken die de klassieke brei constructie vieren. Haar werk is geïnspireerd op traditioneel handwerk, kunst en de natuur. Ze voelt zich aangetrokken tot intuïtieve, gemakkelijk te onthouden motieven en eenvoudige silhouetten. Haar wens is om nuttige en mooie projecten te maken die een genot zijn om te maken en te dragen. @savoryknitting

Legenda

-  Garen A
-  Garen B
-  GK: recht
VK: averecht
-  GK: averecht
VK: recht
-  GK: afhalen
VK: averecht afhalen met garen aan de voorkant
-  GK: m1
VK: m1 averecht
-  GK: aabrecht
VK: aabaverecht
-  Patroon herhaling
-  Grijs geen steek

Diagram A

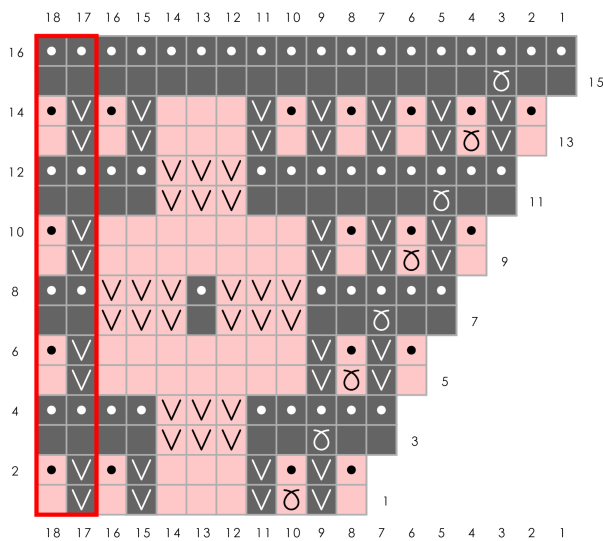


Diagram B

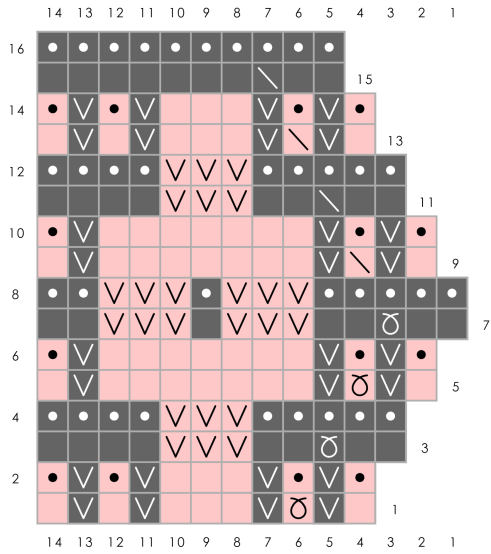


Diagram C

