



BREI PATROON

Kiln

Vest met Kleurwerk

Design: Vicky Aquilino | Garland, Herfst 2024

MATERIAAL

Hobbii x Pom Pom Garland

Garen A: Hilma; 5 (5, 6, 6, 7, 7, 8, 8, 9 bollen)

Garen B: Caterpillar; 1 bol

Garen C: Heart of Gold; 1 bol

Garen D: Heart of Glass; 1 bol

Garen E: Terrazzo; 2 (2, 3, 3, 4, 4, 5, 5, 6) bollen

Garen F: Zinnia; 1 (1, 1, 1, 2, 2, 2, 2, 3) bol(len)

4 mm rondbreinaalden, 40 cm en 60-100 cm lengte

4,5 mm rondbreinaalden, 40 cm lengte, 60-100 cm lengte (afhankelijk van de te maken maat) **en** naalden geschikt voor het rondbreien van kleine omtrekken.

Gebruik altijd een maat naalden die resulteert in de juiste stekenverhouding na opspannen.

4 steekmarkeerders (1 unieke), stekenhouders of restje garen, 5 knopen (18 mm diameter), stopnaald

GARENKWALITEIT

 **Garland**, Hobbii x Pom Pom

70% Katoen, 30% Alpaca

105 m per 50 g

STEKENVERHOUDING

18 st & 23 rijen = 10 cm in Trst met 4,5 mm naalden na opspannen

VRAGEN

Mocht je vragen hebben over dit patroon, schrijf gerust een mailtje naar klantenservice@hobbii.nl. Geef dan de naam en het nummer van het patroon door.

Veel plezier!

MAAT

1 (2, 3, 4, 5, 6, 7, 8, 9)

AFMETINGEN

Borstomtrek Gereed (breedste deel): 79 (89, 99, 109, 119, 129, 139, 149, 159)cm - te dragen met 5-10 cm comfort ruimte

Het model is 180 cm lang, heeft een borstomtrek van 99 cm en draagt een maat 4.

INFORMATIE OVER HET PATROON

Kiln wordt zonder naden van boven naar beneden gebreid, met raglan meerderingen en German short rows om de hals te vormen. Bij het onderste deel van het lijf en de mouwen worden 3 contrastkleuren toegevoegd om verticale rechthoeken te breien met zowel intarsia als fair isle technieken. Er wordt een schaakbord patroon gemaakt in nog eens twee contrastkleuren, voor de rib boorden worden gebreid.

HASHTAGS VOOR SOCIALE MEDIA

#KilnCardigan #PomPomxHobbiiGarland
#PomPomXHobbii

KOOP HET GAREN HIER

<https://shop.hobbii.nl/kiln-vest-met-kleurwerk>

Patroon



AFKORTINGEN

Ong: ongeveer

Beg: begin

Mind: minderen / mindering / geminderd

Meerd: meerderen / meerdering / gemeerd

R: Recht

2r-samen: brei 2 steken recht samen

Rva: brei recht door voorste en achterste lus van 1 steek

LH: linkerhand

M1L: meerder 1 Links; neem met de punt van de linkernaald de draad tussen de twee naalden op, van voor naar achter, brei in de achterste lus van deze steek

Patr: patroon

PSM: plaats steekmarkeerder

Av: averecht

Og: overblijven / overgebleven/ overblijvende

Hh: herhaal

RH: rechterhand

GK: goede kant van het werk

Afh: afhaken

ASM: afhaken steekmarkeerder

Aab: haal 2 steken recht af, één per keer, brei ze dan recht samen door de achterste lus

St: steek / steken

Trst: tricotsteek

VK: verkeerde kant van het werk

mga: met het garen achter het werk

mgv: met het garen voor het werk

WOORDENLIJST VAN DE STEKEN

Het kleurwerk bestaat uit intarsia-rechthoeken, waarbij Garen A langs de achterkant van deze rechthoeken wordt megedragen, net als bij fair isle breien.

Elke rechthoek in de Garens B, C, of D gebruikt ongeveer 140 cm garen.

Intarsia Breien: Bij het wisselen van het garen, breng je de nieuwe draad onder de vorige draad omhoog en draai je de garens om elkaar heen.

Intarsia in het rond: Bij even rondes haal je de eerste 2 st voor de rechthoek af naar RH naald en laat de 3^e st, *R1 met contrastkleur, afh st terug naar LH naald, afh volgende st van RH naald naar LH naald; hh vanaf * nog twee keer. Afh 3 gewerkte st naar RH naald en ga verder.

German Short Rows

Maken Dubbele Steek (DS): Breng het garen naar de voorkant, haal de eerste steek averecht af, breng het garen over de naald naar de achterkant van je werk en trek strak (het zal eruit zien als een dubbele steek = DS)

Verwijderen Dubbele Steken: Wanneer je in de volgende rijen bij een DS komt, brei je de DS in patroon, steek de naald door beide lussen van de DS en behandel deze als één steek.

Eén-rij Knoopsgat: Afh averecht 2 st, haal de eerste st over de tweede en van de naald af, Afh 1, haal de eerste st over en van de naald af (2 st afgekant), afh st van RH naar LH naald. Keer het werk, kabel opzet 3 st, keer het werk, afh 1, haal de eerste st over en van de naald af.

HIER BEGINT HET PATROON

Hals

Met de langere, kleinere maat naalden, Garen A en de lange draad opzetmethode, zet op 68 (68, 68, 84, 84, 100, 100, 100, 116) st.

Rij 1 (VK): *Afh1 mgv, [Av2, R2] tot de laatste 5 st, Av2, Av3.

Rij 2 (GK): Afh1 mga, [R2, Av2] tot de laatste 5 st, Av2, R3*.

Hh *-* nog 3 keer. Brei dan **alleen** Rij 1 nog één keer.

Pas

Wissel naar de grotere maat naalden.

Volg Meerd Rij 1 voor jouw maat.

ALLEEN voor Maat 1

Meerd Rij 1 (GK): Afh1 mga, [(R3, M1L] 3 keer, R4, M1L] 4 keer, [R3, M1L] 4 keer, R2, M1L, R1.

89 st

ALLEEN voor Maten 2 (3)

Meerd Rij 1 (GK): Afh1 mga, R4, M1L, [R2, M1L] 14 keer, [R1, M1L] 2 keer, [R2, M1L] 14 keer, R5. 99 st

ALLEEN voor Maten 4 (5)

Meerd Rij 1 (GK): Afh1 mga, M1L, [R2, M1L] 41 keer, R1. 126 st

ALLEEN voor Maten 6 (7, 8)

Meerd Rij 1 (GK): Afh1 mga, M1L, [R3, M1L], [R2, M1L, R3, M1L] 2 keer, [(R2, M1L) 2 keer, (R3, M1L)] 10 keer, [R2, M1L, R3, M1L] 3 keer, R1. 142 st

ALLEEN voor Maat 9

Meerd Rij 1 (GK): Afh1 mga, R1, M1L, [R3, M1L] 3 keer, R2, M1L, [(R3, M1L) 3 keer, R2, M1L] 8 keer, [R3, M1L] 4 keer, R2, M1L, R1. 158 st

Weer voor ALLE Maten

Rij 2 (VK): Afh1 mgv, Av11 (16, 16, 25, 25, 29, 29, 29, 32), PSM, Av10 (10, 10, 14, 14, 16, 16, 16, 18), PSM, Av45 (45, 45, 46, 46, 50, 50, 50, 56), PSM, Av10 (10, 10, 14, 14, 16, 16, 16, 18), PSM, Av12 (17, 17, 26, 26, 30, 30, 30, 33).

Rij 3 (GK)(meerd): Afh1 mga, [R tot 1 st vóór de steekmarkeerder, Rva, ASM, Rva] 4 keer, R tot het einde. 97 (107, 107, 134, 134, 150, 150, 150, 166) st

Short Rows

Short row 1 (VK): Afh1 mgv, [Av tot steekmarkeerder] 3 keer, Av2, keer het werk.

Short row 2 (GK)(meerd): Maak een DS, [R tot 1 st vóór de steekmarkeerder, Rva, ASM, Rva] twee keer, R3, keer het werk. 4 st meerd

Short row 3: Maak een DS, Av tot DS, Av2, keer het werk.

Short row 4 (meerd): Maak een DS, [R tot 1 st vóór de steekmarkeerder, Rva, ASM, Rva] twee keer, R tot DS, R2, keer het werk. 4 st meerd

Short rows 5-6: Hh Short rows 3-4. 4 st meerd

Rij 7 (VK): Av tot het einde.

Rij 8 (GK)(meerd): Afh1 mga, [R tot 1 st vóór de steekmarkeerder, Rva, ASM, Rva] 4 keer, R tot het einde. 8 st meerd

Hh Rijen 7-8 nog 10 (12, 14, 15, 16, 17, 18, 19, 21) keer. 197 (223, 239, 274, 282, 306, 314, 322, 354) st

HH **alleen** Rij 7 nog één keer.

Verdelen Lijf en Mouwen

Rij 1 (GK): Afh1 mga, R23 (30, 32, 42, 43, 48, 49, 50, 55) st, zet de volgende 37 (41, 45, 51, 53, 57, 59, 61, 67) st opzij voor de mouw, met lussen opzetmethode zet op 6 (6, 11, 8, 15, 17, 17, 17, 17) st, R75 (79, 83, 86, 88, 94, 96, 98, 108) st, zet de volgende 37 (41, 45, 51, 53, 57, 59, 61,

67) st opzij door de mouw, met lussen opzetmethode zet op 6 (6, 11, 8, 15, 17, 17, 17, 17) st, R24 (31, 33, 43, 44, 49, 50, 51, 56). 135 (153, 171, 188, 206, 226, 230, 234, 254) st

Rij 2 (VK): Afh1 mgv, Av tot het einde.

ALLEEN voor Maten 1 (2, 3)

Volgende rij: Afh1 mga, R tot het einde.

ALLEEN voor Maten 4 (5)

Volgende rij (meerd): Afh1 mga, R93 (102), M1L, R tot het einde. 189 (207) st

ALLEEN voor Maat 6

Volgende rij (meerd): Afh1 mga, R112, aab, R tot het einde. 225 st

ALLEEN voor Maat 7

Volgende rij (meerd): Afh1 mga, R8, M1L, [R17, M1L] 2 keer, [(R18, M1L) 2 keer, R17, M1L] 2 keer, [R18, M1L] 3 keer, R17, M1L, R10. 243 st

ALLEEN voor Maat 8

Volgende rij (meerd): Afh1 mga, [R6, M1L] twee keer, [(R9, M1L) 2 keer, R8, M1L] 8 keer, R6, M1L, R7. 261 st

ALLEEN voor Maat 9

Volgende rij (meerd): Afh1 mga, R6, M1L, [R10, M1L] 24 keer, R7. 279 st

Weer voor ALLE Maten

Rij 1 (VK): Afh1 mgv, Av tot het einde.

Rij 2 (GK): Afh1 mga, R tot het einde.

Hh Rijen 1-2 nog 10 keer, hh dan alleen Rij 1 nog één keer.

Onderste Deel Lijf

Opmerking: maak aparte bolletjes van garens B, C en D en gebruik deze om in de volgende rij het Diagram te breien. Elke rechthoek moet gebreid worden met de intarsia-techniek en afzonderlijke bolletjes garen. Draag Garen A mee achter alle contrasterende rechthoeken.

Volgende rij (RS): Begin te breien vanaf Lijf Rechthoeken Diagram. Brei de eerste 3 st van RH rand van Diagram, brei 18-st patr hh 7 (8, 9, 10, 11, 12, 13, 14, 15) keer, brei de laatste 6 st van LH rand van het Diagram.

Brei elke keer de volgende rij van het Diagram, ga verder tot het Lijf Rechthoeken Diagram compleet is.

Knip de Garens B, C en D af.

Gebruik Garen A, brei 6 rijen Trst. Knip Garen A af.

Volgende rij (GK): Begin te breien vanaf Lijf Schaakbord Diagram. Brei 6-st patr hh 22 (25, 28, 31, 34, 37, 40, 43, 46) keer, brei de laatste 3 st van LH rand van Diagram.

Knip Garen F af.

Boord

Wissel naar de kleinere maat naalden. Ga verder met alleen Garen E.

Rij 1 (GK)(meerd): Afh1 mga, R tot het einde meerder gelijkmatig 1 (3, 1, 3, 1, 3, 1, 3, 1) st.
136 (156, 172, 192, 208, 228, 244, 264, 280) st

Rij 2 (VK): Afh1 mga, [R2, Av2] tot de laatste 3 st, R3.

Rij 3: Afh1 mgv, [Av2, R2] tot de laatste 3 st, Av3.

Hh Rijen 2-3 nog 3 keer, brei dan alleen Rij 2 nog één keer.

Kant af met de IJslandse (flexibele) methode.

Mouwen (beide hetzelfde)

Zet de opzij gezette st voor de mouw weer op de naalden. Gebruik de grotere maat en 40 cm naalden en Garen A, beg in het midden van de onder de oksel opgezette st.

Ronde 1: Neem op en brei recht 3 (3, 6, 4, 8, 9, 9, 9, 9) st, R37 (41, 45, 51, 53, 57, 59, 61, 67) opzij gezette st voor de mouw, neem op en brei recht 3 (3, 5, 8, 7, 8, 8, 8, 8) st, PSM om beg van de Ronde aan te geven. 43 (47, 56, 59, 68, 74, 76, 78, 84) st

Short Rows

Short row 2 (GK): R tot de laatste 6 st, keer het werk.

Short row 3 (VK): Maak een DS, Av tot de laatste 6 st, keer het werk.

Short row 4: Maak een DS, R tot 6 st vóór de laatste DS, keer het werk.

Short row 5: Maak een DS, Av tot 6 st vóór de laatste DS, keer het werk.

Short rows 6-7: Hh Short rows 4-5.

Ronde 8: Maak een DS, R tot het einde.

Ronde 9: R tot het einde.

Short row 10 (GK)(mind): Aab, R tot de laatste 7 st, keer het werk. 42 (46, 55, 58, 67, 73, 75, 77, 83) st

Short row 11: Maak een DS, Av tot de laatste 6 st, keer het werk.

Short rows 12-15: Hh Short rows 4-5 twee keer.

Werk weer verder in het rond.

Ronde 16 (mind): Maak een DS, R tot de laatste 2 st, 2r-samen. 41 (45, 54, 57, 66, 72, 74, 76, 82) st

Rondes 17-19: R tot het einde, verwijder DS.

Ronde 20: Aab, R tot de laatste 2 st, 2r-samen. 39 (43, 52, 59, 64, 70, 72, 74, 80) st

Rondes 21-23: R tot het einde.

ALLEEN voor Maten 1 (5, 8, 9)

Ronde 24 (mind): Aab, R tot de laatste 2 st, 2r-samen. 37 (62, 72, 78) st

Rondes 25-27: R tot het einde.

ALLEEN voor Maat 1: Aab, R tot het einde. 36 st

ALLEEN voor Maat 5: Hh Ronde 24. 60 st

ALLEEN voor Maten 2 (4)

Ronde 24 (mind): Aab, R tot het einde. 42 (54) st

ALLEEN voor Maten 3 (6)

Ronde 24 (meerd): R1, M1L, R tot de laatste st, M1L, R1. 54 (72) st

Weer voor ALLE Maten

Brei 16 (20, 20, 20, 16, 20, 21, 16, 16) rondes verder of tot de mouw ongeveer 14 cm lang is vanaf de oksel. 36 (42, 54, 54, 60, 72, 72, 72, 78) st

Alle maten

Opmerking: maak aparte bolletjes van garens B, C en D en gebruik deze om in de volgende rij het Diagram te breien. Elke rechthoek moet gebreid worden met de intarsia-techniek en afzonderlijke bolletjes garen. Draag Garen A mee achter alle contrasterende rechthoeken.

Volgende rij (GK): Begin te breien vanaf Mouw Rechthoeken Diagram. Brei de 18-st hh 2 (2, 3, 3, 3, 4, 4, 4, 4) keer, brei dan de laatste 0 (6, 0, 0, 6, 0, 0, 0, 6) st van LH rand van Diagram. Brei elke keer de volgende rij van het Diagram, ga verder tot het Mouw Rechthoeken Diagram compleet is.

Knip de Garens B, C en D af.

Gebruik Garen A, brei 6 rijen Trst. Knip Garen A af.

Volgende rij (GK): Begin te breien vanaf Mouw Schaakbord Diagram. Brei 6-st patr hh 6 (7, 8, 9, 10, 12, 12, 12, 13) keer over de ronde.

Brei elke keer de volgende rij van het Diagram, ga verder tot het Mouw Schaakbord Diagram compleet is.

Knip Garen F af.

Boord

ALLEEN voor Maten 2 (3, 4, 5, 9)

Volgende ronde (mind): Aabav, [R2, Av2] tot de laatste 4 st, R2, aabav. 2 st mind

Weer voor ALLE Maten

Rib ronde: Av1, [R2, Av2] tot de laatste 3 st, R2, Av1.

Hh Rib ronde nog 24 keer.

Knopenlijst

Met GK boven, hecht Garen E aan bij de boord rand van het Rechter Voorpand.

Rij 1 (GK): Neem op en brei recht 18 st, laat Garen E vallen en hecht Garen A aan, neem op en brei recht 64 (68, 68, 72, 72, 76, 76, 80, 80) st tot de bovenkant van het Rechter Voorpand. 82 (86, 86, 90, 90, 94, 94, 98, 98) st

Rij 2 (VK): Met Garen A [Av2, R2] tot de laatste 18 st, wissel naar Garen E draai de garens om elkaar heen, [Av2, R2] tot de laatste 2 st, Av2.

Rij 3: Met Garen E, [R2, Av2] 4 keer, R2, wissel naar Garen A, [Av2, R2] tot het einde.

Hh Rijen 2-3 nog 3 keer, hh dan **alleen** Rij 2 nog één keer.

Kant af met de IJslandse methode.

Plaats steekmarkeerders of veiligheidsspelden om de plaats van de knopen aan te geven op de knopenlijst, met de bovenste en de onderste knoop 1 cm vanaf de randen en de overige knopen gelijkmatig verdeeld.

Lijst voor de Knoopsgaten

Met GK boven, hecht Garen A aan bij de rand aan de hals van het Linker Voorpand.

Rij 1 (GK): Neem op en brei recht 64 (68, 68, 72, 72, 76, 76, 80, 80) st, laat Garen A vallen en hecht Garen E aan, neem op en brei recht 18 st. 82 (86, 86, 90, 90, 94, 94, 98, 98) st

Rij 2 (VK): Met Garen E, [Av2, R2] 4 keer, Av2, wissel naar Garen A, [R2, Av2] tot het einde.

Rij 3: Met Garen E, [R2, Av2] tot de laatste 18 st, wissel naar Garen A, [R2, Av2] 4 keer, R2.

Rij 4: Met Garen E, [Av2, R2] 4 keer, Av2, wissel naar Garen A, [R2, Av2] tot het einde.

Rij 5: Brei in patr, maak Eén-rij knoopsgaten tegenover de steekmarkeerders.

Hh Rijen 2-3 nog 2 keer, hh dan **alleen** Rij 2 nog één keer.

Kant af met de IJslandse methode.

AFWERKING

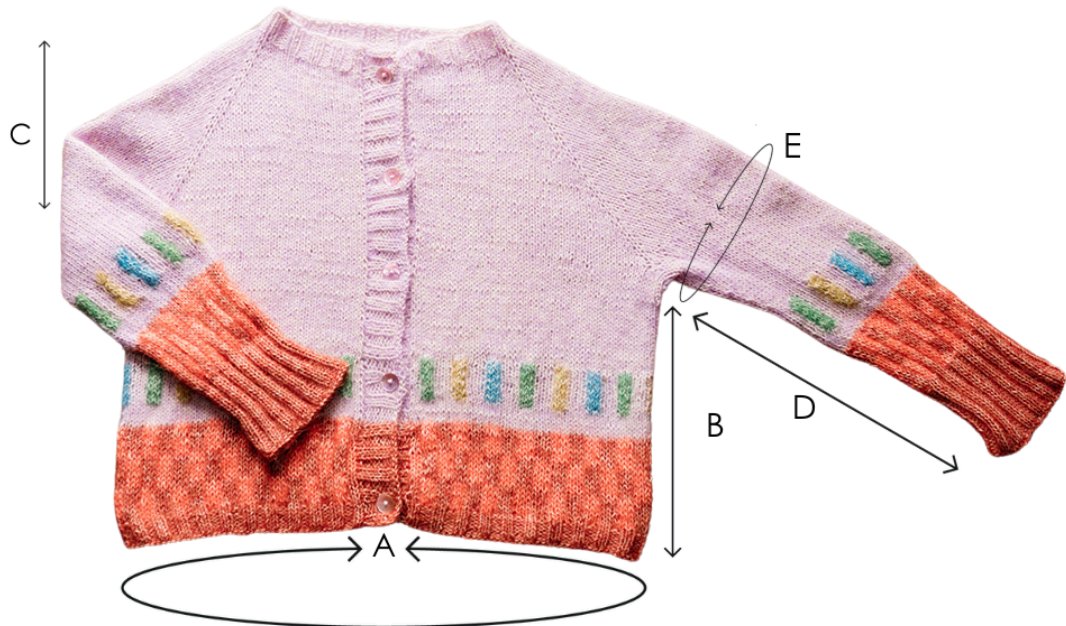
Werk alle losse uiteinden weg en span het werk op tot de aangegeven afmetingen.

Veel plezier!

Vicky Aquilino (zij/haar) is een ontwerper van gebreide kledingstukken, woonachtig in Italië.

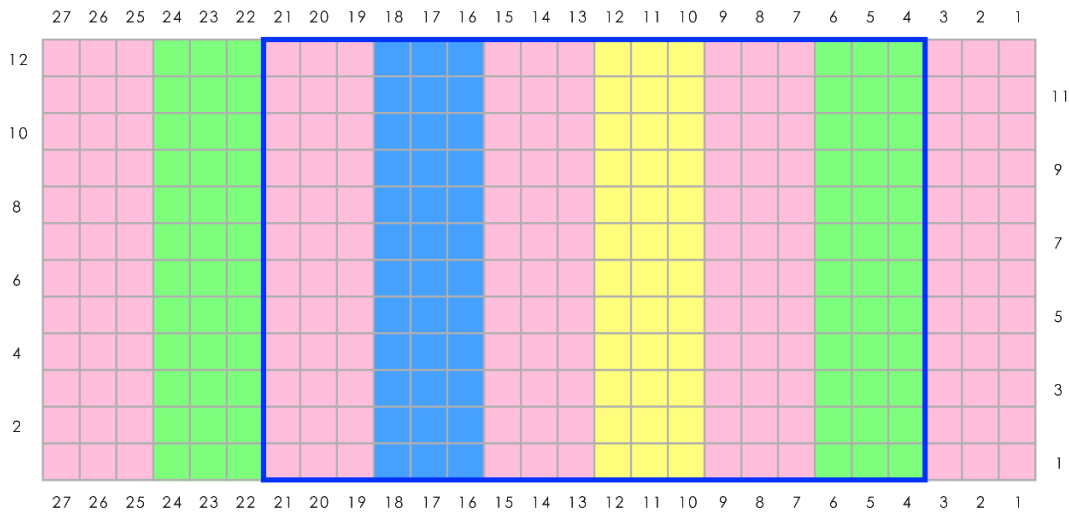
Ze heeft altijd haar eigen projecten ontworpen, maar in 2021 is ze begonnen ze professioneel te publiceren. @yarnisland_vickyaquilino

SCHEMATISCH



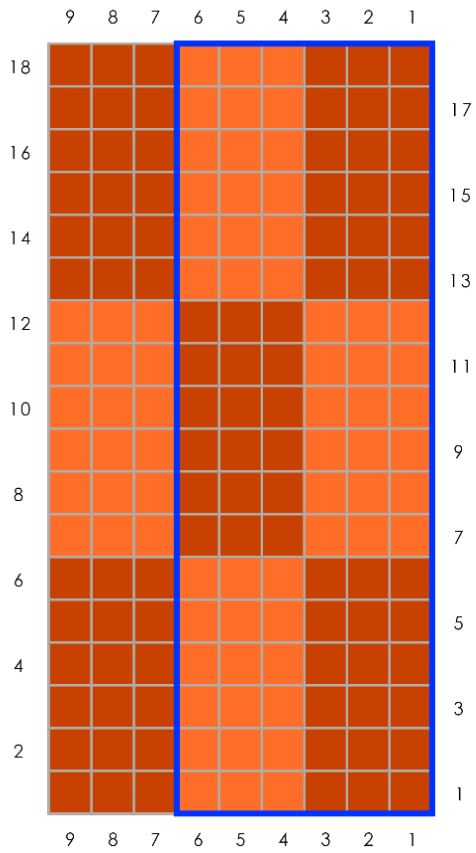
- A. Borstomtrek:** 79 (89, 99, 109, 119, 129, 139, 149, 159)cm
- B. Lengte (zoom tot oksel):** 28 cm
- C. Diepte Pas:** 18 (19, 20, 21, 22, 23, 24, 25, 26)cm
- D. Lengte Mouw vanaf de oksel:** 37 cm
- E. Omtrek Bovenarm:** 24 (26, 31, 33, 38, 41, 42, 43, 47)cm

Lijf Rechthoeken Diagram

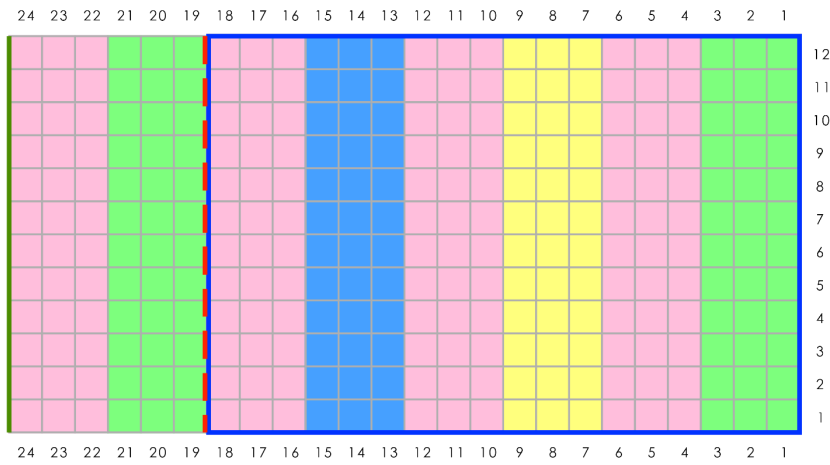


-  GK: recht
VK: averecht
-  Garen A
-  Garen B
-  Garen C
-  Garen D
-  Garen E
-  Garen F
-  Patroon herhaling

Lijf Schaakbord Diagram

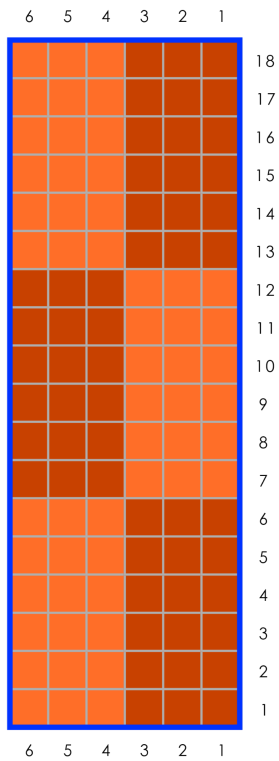






Mouw Rechthoeken Diagram



-  Recht
-  Garen A
-  Garen B
-  Garen C
-  Garen D
-  Patroon herhaling
-  Einde alleen maten 2, 5, 9
-  Einde alleen maten 1, 3, 4, 6, 7, 8

Mouw Schaakbord Diagram



-  Recht
-  Garen F
-  Garen E
-  Patroon herhaling