



BREI PATROON

Dalle de Verre

Shirt met Ruches Mouwen

Design: Clare Lakewood | Summer 2024

Materiaal

Hobbii Rainbow Bamboo

Garen A: 28 Powder Rose; 3 (3, 3, 3, 4, 4, 4, 4, 5) bollen

Garen B: 29 Dusty Pink Velvet; 1 (1, 1, 1, 1, 1, 2, 2, 2) bol(len)

Garen C: 34 Soft Blue; 1 bol

3,25 mm breinaalden **en** 40-60 cm
rondbreinaalden (voor mouwen en hals)
1 extra 3,25 mm breinaald voor het afkanten
met 3 naalden

Gebruik altijd een maat naalden die
resulteert in de juiste stekenverhouding na
opspannen.

Ong. 10 m restje garen voor tijdelijke opzet en
het opzij zetten van extra steken,
4 verwijderbare steekmarkeerders,
1 steekhouder van welke soort dan ook,
stopnaald

Garenkwaliteit

 **Rainbow Bamboo**, Hobbii

Fine

60% Viscose, 40% Katoen

100 g = 250 m

Stekenverhouding

25 st & 35 rijen = 10 cm in Patroon voor de
Mouwen met 3,25 mm naalden na
opspannen.

Omdat het kledingstuk zijwaarts wordt
gebreid, bepaalt de stekenverhouding de
lengte van de top en de maat van de rij de
omtrek van het kledingstuk.

Hashtags voor Sociale Media

#DalleDeVerreTop #PomPomXHobbii

#PomPomXHobbiiSummer2024

Maten

1 (2, 3, 4, 5, 6, 7, 8, 9)

Afmetingen

Borstomtrek Gereed (breedste punt): 82,5
(94, 105,5, 117, 129, 140,5, 152, 163,5,
175,5)cm – te dragen met 12,5 - 20 cm
comfort ruimte.

Lengte van het model is 170 cm, met een
borstomtrek (breedste punt) van 86,5 cm,
draagt een maat 3.

Informatie over het Patroon

Het shirt wordt plat gebreid, je begint met
een tijdelijke opzet middenvoor en werkt
naar de rechter zijnaad van het lijf. De
steken worden overgezet op een restje
garen. De tijdelijke opzet wordt
middenvoor opgenomen en het werk
wordt naar de linker zijnaad van het lijf
gebreid en de steken worden overgezet op
een restje garen. Het Rugpand wordt op
dezelfde manier gebreid, je begint met
linksachter. Er worden steken voor de
Mouwen van het voorpand en het
rugpand overgezet op rondbreinaalden.
Elke mouw wordt in het rond gebreid vanaf
de steken bij het armsgat tot aan de
onderkant van de mouw.

Tenslotte worden de steken aan de zijkant
van het voorpand en het rugpand aan
elkaar gebreid door middel van afkanten
met 3-naalden. Dan eindig je door de
steken rond de halslijn op te nemen.

Koop het Garen Hier

<https://shop.hobbii.nl/dalle-de-verre-shirt-met-ruches-mouwen>

Patroon



VRAGEN

Mocht je vragen hebben over dit patroon, schrijf gerust een mailtje naar klantenservice@hobbii.nl. Geef dan de naam en het nummer van het patroon door.

Veel plezier!

AFKORTINGEN

ong: ongeveer

beg: begin

mind: minderen / mindering / geminderd

meerd: meerderen / meerdering / gemeerd

R: recht

2r-samen: brei 2 steken recht samen

Rva: brei recht door voorste en achterste lus van 1 steek

Rvav: brei recht door de voorste, achterste en voorste lus van 1 steek

LH: linkerhand (bijv. LH naald)

M1: Meerder 1; Meerder 1 Links; neem met de punt van de linkernaald de draad tussen de twee naalden op, van voor naar achter, brei in de achterste lus van deze steek

patr: patroon

PSM: plaats steekmarkeerder

Av: averecht

og: overgebleven

hh: herhaal

RH: rechterhand (bijv. RH naald)

GK: goede kant van het werk

afh: afhaken

ASM: afhaken steekmarkeerder

aab: haal 2 steken recht af, één per keer, brei ze dan recht samen door de achterste lus

st: steek / steken

VK: verkeerde kant van het werk

mga: met het garen achter

mgv: met het garen voor

omsl: sla het garen over de naald en in de werkpositie

OPMERKINGEN

Dubbel Gebreid Boord

Het boord onderaan het shirt is dubbel gebreid, om een beleg te maken dat tegelijkertijd met het kledingstuk wordt gebreid en geen afwerking vereist. De rijen met 12 steken voor het beleg worden in de instructies aangegeven met letters en de hele rijen met cijfers.

“Rij”/“Rijen” in de patroon instructies verwijzen naar de hele rijen, tenzij anders aangegeven; bijvoorbeeld, “brei 2 rijen” = brei twee hele rijen met inbegrip van eventuele tussenliggende of volgende rijen beleg.

Zoals aangegeven in het patroon worden er geen beleg rijen gebreid met Garen C. Het beleg presenteert zich als tricotsteek met 4-rijige strepen in Garen B aan de VK van het werk.

Garen meedragen

Draag Garen A mee in rijen 1-6 van de diagrammen. Draag Garen B mee in rijen 3-4 van de diagrammen, knip het garen af om weer met Garen A te werken. Draag Garen C niet mee. Werk de losse uiteinden tijdens het breien al weg.

Op Naden

Het garen en het steekpatroon dat wordt gebruikt voor de zijnaden hangt af van de plaatsing van het steekpatroon in de zijnaad, wat afhankelijk is van de maat die gemaakt wordt.

Het shirt is met opzet ontworpen met schouder- en zijnaden om structuur te bieden. Het afkanten met 3 naalden bij de zijnaden geven de stabiliteit van een naad met het gemak van afkanten. De naden aan de schouder en de zijkant helpen om schuin oprekken te voorkomen, of het uit vorm raken van het kledingstuk na verloop van tijd.

WOORDENLIJST VAN DE STEKEN

Picot Afkanten

R2, haal 2e st over de eerste en van de naald af, (R1, haal 2e st over de eerste en van de naald af, afh st van naald RH terug naar naald LH, zet op 2 st met de kabelopzet methode, afh 3 st naar naald RH, haal 2e st over 1e en van de naald af, haal wat nu de 2e st is over de 1e en van de naald af, R1, haal de 2e st over de eerste en van de naald af) tot het einde.

HIER BEGINT HET PATROON

RECHTER VOORPAND LIJF

Gebruik een tijdelijke opzet, zet 89 (87, 83, 81, 81, 81, 77, 77, 77) st op.

Vormen van de Hals

Rij 1 (GK): Brei Lijf Diagram A rij 1 tot de laatste 12 st, PSM, brei de laatste 12 st van Lijf Diagram A.

Brei rijen A-8 van Lijf Diagram A.

Brei rijen 9-20 van Voorpand Hals Meerderen A diagram. 107 (105, 101, 99, 99, 99, 95, 95, 95) st

Brei rijen 1-16 (18, 20, 20, 20, 20, 20, 20, 20) van Voorpand Hals Meerderen A diagram.

125 (126, 125, 123, 123, 123, 119, 119, 119) st

ALLEEN voor Maten - (-, -, 4, 5, 6, 7, 8, 9)

Hh rijen 1- - (-, -, 2, 4, 4, 6, 6, 8) van Voorpand Hals Meerderen A diagram. - (-, -, 126, 126, 126, 125, 125, 125) st

Weer voor ALLE Maten

Vormen van de Schouder

Opmerking: De laatst gebreide rij is rij 16 (18, 20, 2, 4, 4, 6, 6, 8) van Voorpand Hals Meerderen A diagram.

Met GK boven, PSM rond de eerste st van de rij (niet op de naald) om het einde van de hals aan te geven.

Beg bij rij 17 (19, 1, 3, 5, 5, 7, 7, 9), brei 2 (4, 4, 8, 10, 12, 10, 12, 14) rijen van Lijf Diagram A.

Volgende rij (GK)(mind): Aab, handhaaf het vaste patr en brei Lijf Diagram A tot het einde. 1 st mind

Brei verder in Lijf Diagram A en hh rij met mind iedere 6 (8, 8, 12, 14, 16, 14, 16, 18)e rij voor nog 5 (4, 5, 4, 4, 4, 5, 5, 5) keer. 119 (121, 119, 121, 121, 121, 119, 119, 119) st

Brei nog 5 (7, 9, 3, 3, 1, 7, 3, 1) rijen in Lijf Diagram A.

De laatste rij die gebreid wordt is rij 14 (2, 14, 2, 14, 2, 14, 2, 14) van Lijf Diagram A.

ALLEEN voor Maten 1 (-, 3, -, 5, -, 7, -, 9)

Met GK boven, kant 1 st af, knip het garen af, laat er een lange draad aan van ong 3 m. Zet og 118 (-, 118, -, 120, -, 118, -, 118) st op een restje garen en zet opzij.

ALLEEN voor Maten - (2, -, 4, -, 6, -, 8, -)

Rij 1 (GK): Kant 1 st af, knip Garen B af. Zet de eerste - (56, -, 62, -, 66, -, 72, -) st van de rij op een restje garen voor de mouw. Brei rij 3 van Lijf Diagram A over og - (64, -, 58, -, 54, -, 46, -) st voor het lijf.

Rij 2 (VK): Brei rij 4 van Lijf Diagram A. Zet - (64, -, 58, -, 54, -, 46, -) st op hetzelfde restje garen als de st voor de mouw en zet opzij.

LINKER VOORPAND LIJF

Maak de tijdelijke opzet van het Rechter Voorpand Lijf ongedaan en zet 88 (86, 82, 80, 80, 80, 76, 76, 76) st op de naald, met GK boven, PSM na 12e st op de naald om het einde van het beleg aan te geven. Let erop dat de 12 st voor het beleg en de st voor het kledingstuk zo liggen dat de eerste st die gebreid wordt voor de GK van het kledingstuk is, niet voor het beleg.

Vormen van de Hals

Volgende rij (GK): Brei rij 7 van Voorpand Hals Meerderen B diagram, M1 (deze meerde creëert de laatste st op rij 7). 89 (87, 83, 81, 81, 81, 77, 77, 77) st

Brei rijen 8-20 van Voorpand Hals Meerderen B diagram. 107 (105, 101, 99, 99, 99, 95, 95, 95) st

Brei rijen 1-16 (18, 20, 20, 20, 20, 20, 20, 20) van Voorpand Hals Meerderen B diagram. 125 (126, 125, 123, 123, 123, 119, 119, 119) st

ALLEEN voor Maten - (-, -, 4, 5, 6, 7, 8, 9)

Hh rijen 1-- (-, -, 2, 4, 4, 6, 6, 8) van Voorpand Hals Meerderen B diagram. - (-, -, 126, 126, 126, 125, 125, 125) st

Vormen van de Schouder

De laatst gebreide rij is rij 16 (18, 20, 2, 4, 4, 6, 6, 8) van Voorpand Hals Meerderen B diagram.

Met GK boven, PSM rond de laatste st van de rij (niet op de naald) om het einde van de hals aan te geven.

Beg op rij 17 (19, 1, 3, 5, 5, 7, 7, 9), brei 2 (4, 4, 8, 10, 12, 10, 12, 14) rijen van Lijf Diagram B.

Volgende rij (GK)(mind): Brei Lijf Diagram B tot de laatste 2 st, 2r-samen. 1 st mind

Brei verder in Lijf Diagram B en hh rij met mind iedere 6 (8, 8, 12, 14, 16, 14, 16, 18)e rij voor nog 5 (4, 5, 4, 4, 4, 5, 5, 5) keer. 119 (121, 119, 121, 121, 121, 119, 119, 119) st

Brei nog 4 (6, 8, 2, 2, 0, 6, 2, 0) rijen in Lijf Diagram B.

Volgende rij (VK): Kant 1 st af, brei Lijf Diagram B tot het einde. 118 (120, 118, 120, 120, 120, 118, 118, 118) st

De laatste rij die gebreid wordt is rij 14 (2, 14, 2, 14, 2, 14, 2, 14) van Lijf Diagram B.

ALLEEN voor Maten 1 (-, 3, -, 5, -, 7, -, 9)

Knip het garen af, laat er een lange draad aan van ong 3 m. Zet st op een restje garen en zet opzij.

ALLEEN voor Maten - (2, -, 4, -, 6, -, 8, -)

Rij 1 (GK): Knip Garen B af. Zet de laatste - (56, -, 62, -, 66, -, 72, -) st van de rij op een restje garen voor de mouw. Brei rij 3 van Lijf Diagram B over og - (64, -, 58, -, 54, -, 46, -) st voor het lijf.

Rij 2: Brei rij 4 van Lijf Diagram B. Zet - (64, -, 58, -, 54, -, 46, -) st op hetzelfde restje garen als de st voor de mouw en zet opzij.

LINKER RUGPAND LIJF

Gebruik een tijdelijke opzet, zet 119 st op.

Beg op rij 1, brei 24 (24, 28, 28, 30, 30, 34, 34, 36) rijen van Lijf Diagram A.

De laatste rij die gebreid wordt is rij 4 (4, 8, 10, 10, 10, 14, 14, 16) van Lijf Diagram A.

Vormen van de Hals

Handhaaf overal het vaste patroon.

Meerd rij (GK)(meerd): R1, M1, brei de volgende rij met een cijfer van Lijf Diagram A tot het einde. *1 st meer*

Beleg rij 1 (VK): Brei de volgende rij met een letter van Lijf Diagram A tot de steekmarkeerder, keer het werk.

Beleg rij 2 (GK): Brei de volgende rij met een letter van Lijf Diagram A tot het einde.

Volgende rij (VK): Brei de volgende rij met een cijfer van Lijf Diagram A in patr tot de laatste 2 st, Av2.

Hh de laatste 4 rijen nog 5 (6, 5, 6, 6, 6, 5, 5, 5) keer. De laatste rij die gebreid wordt is rij 16 (18, 20, 2, 4, 4, 6, 6, 8) van Lijf Diagram A. *125 (126, 125, 126, 126, 126, 125, 125, 125) st*

Vormen van de Schouder

Met GK boven, PSM rond de eerste st van de rij (niet op de naald) om het einde van de hals aan te geven.

Beg op rij 17 (19, 1, 3, 5, 5, 7, 7, 9), brei 2 (4, 4, 8, 10, 12, 10, 12, 14) rijen van Lijf Diagram A.

Volgende rij (GK)(mind): Aab, brei Lijf Diagram A tot het einde. *1 st mind*

Brei verder in Lijf Diagram A en hh rij met mind iedere 6 (8, 8, 12, 14, 16, 14, 16, 18)e rij voor nog 5 (4, 5, 4, 4, 4, 5, 5, 5) keer. *119 (121, 119, 121, 121, 121, 119, 119, 119) st*

Brei nog 5 (7, 9, 3, 3, 1, 7, 3, 1) rijen in Lijf Diagram A.

De laatste rij die gebreid wordt is rij 14 (2, 14, 2, 14, 2, 14, 2, 14) van Lijf Diagram A.

Met GK boven, kant 1 st af, knip het garen af en werk het losse uiteinde weg. Zet 118 (120, 118, 120, 120, 120, 118, 118, 118) st op een restje garen en zet opzij.

RECHTER RUGPAND LIJF

Maak de tijdelijke opzet van het Linker Rugpand Lijf ongedaan en zet 118 st op de naald, met GK boven, PSM na 12e st op de naald om het einde van het beleg aan te geven. Let erop dat de 12 st voor het beleg en de st voor het kledingstuk zo liggen dat de eerste st die gebreid wordt voor de GK van het kledingstuk is, niet voor het beleg.

Volgende rij (GK): Brei rij 7 van Lijf Diagram B, M1. *119 st*

Brei 17 (17, 21, 21, 23, 23, 27, 27, 29) rijen van Lijf Diagram B.

De laatste rij die gebreid wordt is rij 4 (4, 8, 8, 10, 10, 14, 14, 16) van Lijf Diagram B.

Vormen van de Hals

Handhaaf overal het vaste patroon.

Meerd rij (GK)(meerd): Brei de volgende rij met een cijfer van Lijf Diagram B tot de laatste st, M1, R1. *1 st meer*

Volgende rij (VK): Av2, brei de volgende rij met een cijfer van Lijf Diagram B tot het einde.

Beleg rij 1 (GK): Brei de volgende rij met een letter van Lijf Diagram B tot de steekmarkeerder, keer het werk.

Beleg rij 2 (VK): Brei de volgende rij met een letter van Lijf Diagram B tot het einde.

Hh de laatste 4 rijen nog 5 (6, 5, 6, 6, 6, 5, 5, 5) keer. De laatste rij die gebreid wordt is rij 16 (18, 20, 2, 4, 4, 6, 6, 8) van Lijf Diagram B. *125 (126, 125, 126, 126, 126, 125, 125, 125) st*

Vormen van de Schouder

Met GK boven, PSM rond de laatste st van de rij (niet op de naald) om het einde van de hals aan te geven.

Beg op rij 17 (19, 1, 3, 5, 5, 7, 7, 9), brei 2 (4, 4, 8, 10, 12, 10, 12, 14) rijen van Lijf Diagram B.

Volgende rij (GK)(mind): Brei Lijf Diagram B tot de laatste 2 st, 2r-samen. 1 st mind

Brei verder in Lijf Diagram B en hh rij met mind iedere 6 (8, 8, 12, 14, 16, 14, 16, 18)e rij voor nog 5 (4, 5, 4, 4, 4, 5, 5, 5) keer. 119 (121, 119, 121, 121, 121, 119, 119, 119) st

Brei nog 4 (6, 8, 2, 2, 0, 6, 2, 0) rijen in Lijf Diagram B.

Volgende rij (VK): Kant 1 st af, brei Lijf Diagram B tot het einde. 118 (120, 118, 120, 120, 120, 118, 118, 118) st

De laatste rij die gebreid wordt is rij 14 (2, 14, 2, 14, 2, 14, 2, 14) van Lijf Diagram B.

ALLEEN voor Maten 1 (-, 3, -, 5, -, 7, -, 9)

Knip het garen af, laat er een lange draad aan van ong 3 m. Zet st op een restje garen. Het afkanten met 3 naalden wordt gebreid in Garen A.

ALLEEN voor Maten - (2, -, 4, -, 6, -, 8, -)

Knip Garen A af en werk het losse uiteinde weg. Knip Garen B af, laat er een lange draad aan van ong 3 m. Het afkanten met 3 naalden wordt gebreid in Garen B.

ALLE Maten

Was en span de delen voor het Voorpand Lijf en Rugpand Lijf op tot de aangegeven afmetingen, zorg ervoor dat de lange draden niet in de knoop raken.

Samenvoegen van de Schouders

Met Garen A, beg bij de rand van de hals, naai het Rechter Voorpand en het Rechter Rugpand bij de schouders aan elkaar.

Hh voor de schouders van het Linker Voorpand en het Linker Rugpand.

Verwijder steekmarkeerder voor de hals.

RECHTER MOUW

Rechter Zijnaad

Leg de naald met de steken van het Voorpand Lijf en de mouw én de naald met de steken van het Rugpand en de mouw zo dat ze parallel liggen, GK op elkaar, Voorpand Lijf aan de voorkant. De st voor het beleg moeten aan het werkeinde van de naalden zijn.

Stap 1: Gebruik de draad bij het beleg van het Rugpand Lijf, steek de naald in de 1e en de 2e st op de voorste en de achterste naald, alsof je 2r-samen breit (bijv, RH naald is in totaal door 4 st gestoken, 1 kledingstuk st en 1 beleg st op elke naald). Brei R, haal de 1e en de 2e st af van de voorste en de achterste naalden. Er blijft één st over op RH naald.

Stap 2: Hh Stap 1.

Stap 3: Haal de 2e st op RH naald over de 1e st en van de naald af.

Hh Stappen 2-3 nog 4 keer (12 st afgekant). Verwijder steekmarkeerder.

Stap 1: Steek de naald in de 1e st van de voorste en de achterste naald, alsof je R breit. Brei alsof je R breit, haal 1e st van de voorste en de achterste naalden af.

Stap 2: Haal de 2e st van RH naald over de 1e st en van de naald af.

Hh Stappen 1-2 totdat er 54 (56, 60, 62, 62, 66, 66, 72, 76) st over zijn op elk van de LH naalden. Verplaats st van RH naald naar LH naald. Knip het garen niet af.

Rechter Mouw

Keer het werk zodat de GK aan de buitenkant is. Schik de st voor de mouwen om in het rond te breien, met st gebruikt voor het afkanten van de zijnaad als eerste st op de naald.

ALLEEN voor Maten 1 (-, 3, -, 5, -, 7, -, 9)

Gebruik rondbreinaalden of sokkennaalden, afh 1 st (laatste st gebruikt bij afkanten zijkant). Gebruik Garen A, R over mouw st van Rechter Rugpand, zet 1 st op, R over mouw st van Rechter Voorpand, R over st van afkanten van de zijnaad, PSM voor beg van de ronde. 110 (-, 122, -, 126, -, 134, -, 154) st

** Beg bij ronde 18, brei in Mouw Patroon over 9 rondes. De laatste ronde die gebreid wordt is ronde 6 van Mouw Patroon.

Meerd ronde: [R1, M1, afh1, Rvav, afh1] tot de laatste 2 st, R1, M1, afh1. 192 (-, 213, -, 220, -, 234, -, 269) st

Volgende ronde: [R2, afh1, R3, afh1] tot de laatste 3 st, R2, afh1.

ALLEEN voor Maten - (2, -, 4, -, 6, -, 8, -)

Gebruik rondbreinaalden of sokkennaalden, afh 1 st (laatste st gebruikt bij afkanten zijkant). Gebruik Garen B, neem 1 st op in de oksel, afh1, brei verder ronde 5 van Mouw Patroon over mouw st van Rechter Rugpand, zet 1 st op, brei verder ronde 5 van Mouw Patroon over st van Rechter Voorpand, neem 1 st op in de oksel, R over st van afkanten van de zijnaad, PSM voor beg van de ronde. - (116, -, 128, -, 136, -, 148, -) st

** **Volgende ronde:** Brei ronde 6 van Mouw Patroon.

Meerd ronde: [R1, M1, afh1, Rvav, afh1] tot de laatste 4 st, R1, M1, afh1, Rva, afh1. - (202, -, 223, -, 237, -, 258, -) st

Volgende ronde: [R2, afh1, R3, afh1] tot de laatste 6 st, R2, afh1, R2, afh1.

ALLE Maten

Brei rondes 9-20 van Mouw Patroon, dan rondes 1-6 één keer.

Kant alle st af door middel van Picot Afkanten (zie Woordenlijst van de Steken).

LINKER MOUW

Linker Zijnaad

Leg de naald met de steken van het Voorpand Lijf én de naald met de steken van het Rugpand Lijf zo dat ze parallel liggen, met GK op elkaar, Rugpand Lijf aan de voorkant. De st voor het beleg moeten aan het werkeinde van de naalden zijn.

Hh de stappen van de Rechter Zijnaad.

LINKER MOUW

Keer het werk zodat de GK aan de buitenkant is. Schik de st om in het rond te breien, met st gebruikt voor het afkanten van de zijnaad als eerste st op de naald.

ALLEEN voor Maten 1 (-, 3, -, 5, -, 7, -, 9) (halve hh)

Gebruik rondbreinaalden of sokkennaalden, afh 1 st (laatste st gebruikt bij afkanten zijkant). Gebruik Garen A, R over mouw st van Linker Voorpand, zet 1 st op, R over mouw st van Linker Rugpand, R over st van afkanten van de zijnaad, PSM voor beg van de ronde. 110 (-, 122, -, 126, -, 134, -, 154) st

Maak af zoals de Rechter Mouw vanaf **.

Alleen voor Maten - (2, -, 4, -, 6, -, 8, -)

Gebruik rondbreinaalden of sokkennaalden, afh 1 st (laatste st gebruikt bij afkanten zijkant). Gebruik Garen B, neem op en brei R 1 st in de oksel, afh 1, brei verder ronde 5 van Mouw Patroon over mouw st van Linker Voorpand, zet 1 st op, brei verder ronde 5 van Mouw Patroon over mouw st van Linker Rugpand, neem op en brei R 1 st in de oksel, R over st van afkanten van de zijnaad, PSM voor beg van de ronde. - (116, -, 128, -, 136, -, 148, -) st

Maak af zoals de Rechter Mouw vanaf **.

AFWERKING

Boord rond de Hals

Ter indicatie wordt hieronder het geschatte aantal op te nemen steken gegeven voor de afwerking van de hals, maar het is niet belangrijk om het precieze aantal steken te hebben. Neem ongeveer 3 steken op voor elke 4 rijen.

Beg bij de linker schouder, met Garen A, neem op en brei R 23 (24, 26, 27, 29, 29, 30, 30, 32) st langs de halsrand van het linker voorpand, 3 st langs het midden van de hals, 23 (24, 26, 27, 29, 29, 30, 30, 32) st langs de halsrand van het rechter voorpand, 11 (9, 9, 9, 9, 9, 9, 9, 9) st langs de halsrand van het rechter rugpand, 17 (20, 21, 23, 24, 24, 26, 26, 27) st langs de halsrand achter, 11 (9, 9, 9, 9, 9, 9, 9, 9) st langs de halsrand van het linker rugpand. Sluit het werk tot een ronde. 88 (89, 94, 98, 103, 103, 107, 107, 112) st

Ronde 1: Kant alle st af.

Werk de overgebleven losse uiteinden weg en span het werk op tot de aangegeven afmetingen.

Veel plezier!

Schematisch



- a. **Borstomtrek:** 82,5 (94, 105,5, 117, 129, 140,5, 152, 163,5, 175,5)cm
- b. **Lengte (zoom tot schouder):** 48,5 (49, 48,5, 49, 49, 49, 48,5, 48,5, 48,5)cm
- c. **Diepte Armsgat:** 22 (23, 24, 25,5, 25,5, 26,5, 26,5, 29, 31)cm
- d. **Lengte Mouw:** 9,5 (7, 9,5, 7, 9,5, 7, 9,5, 7, 9,5)cm
- e. **Breedte Hals:** 19 (20,5, 21,5, 23, 23,5, 23,5, 25, 25, 26)cm
- f. **Diepte Hals Voorpand:** 14,5 (16, 17, 18,5, 18,5, 19, 19,5, 19,5, 20,5)cm

Clare Lakewood (zij/haar) heeft de hele wereld over gestuiterd en zorgt er altijd voor dat thuis is waar de zon ondergaat boven de oceaan: momenteel bevindt ze zich aan de westkust van Australië. Bij het ontwerpen geeft ze de voorkeur aan eenvoudige vormen en gedurfde patronen. *Instagram:* @Lakewoodknits / *Ravelry:* @Lakewoodknits

Diagrammen

Legenda



Garen A



Garen B



Garen C



GK: Recht

VK: Averecht



GK: Averecht

VK: Recht



Afh1 Avwijze mga



Afh1 Avwijze mgv



M1

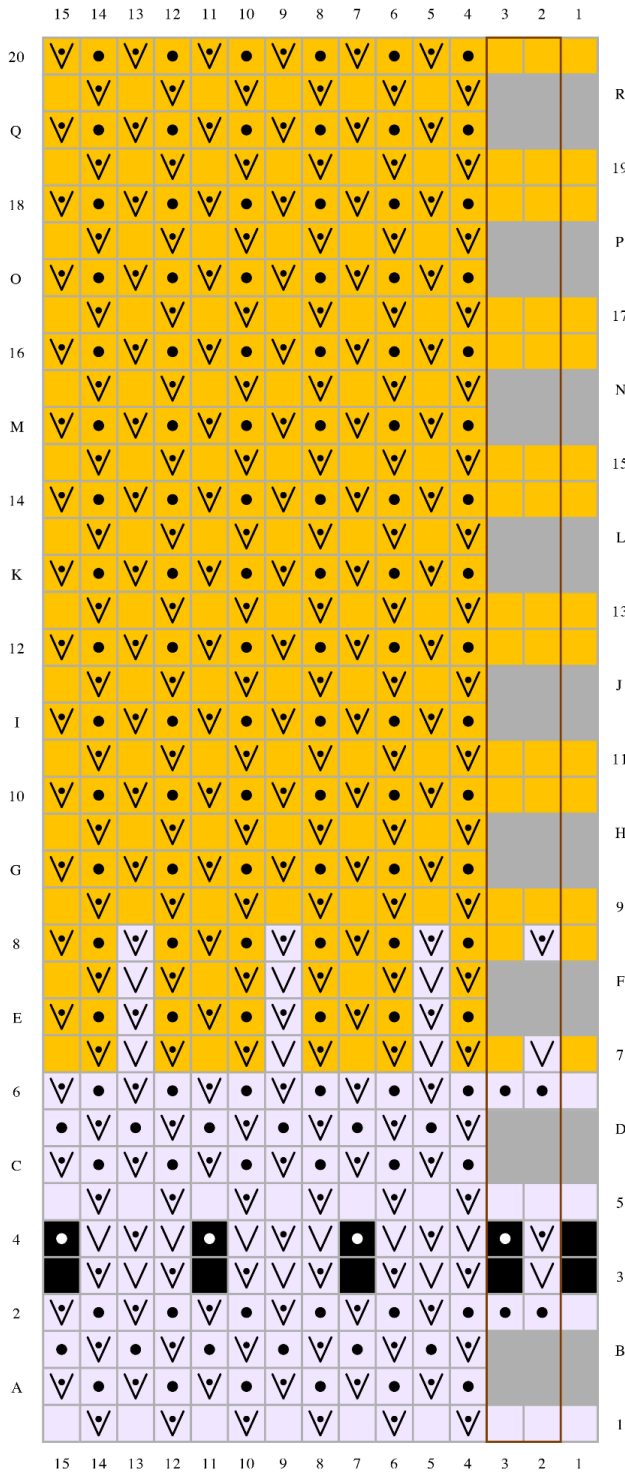


Herhaal

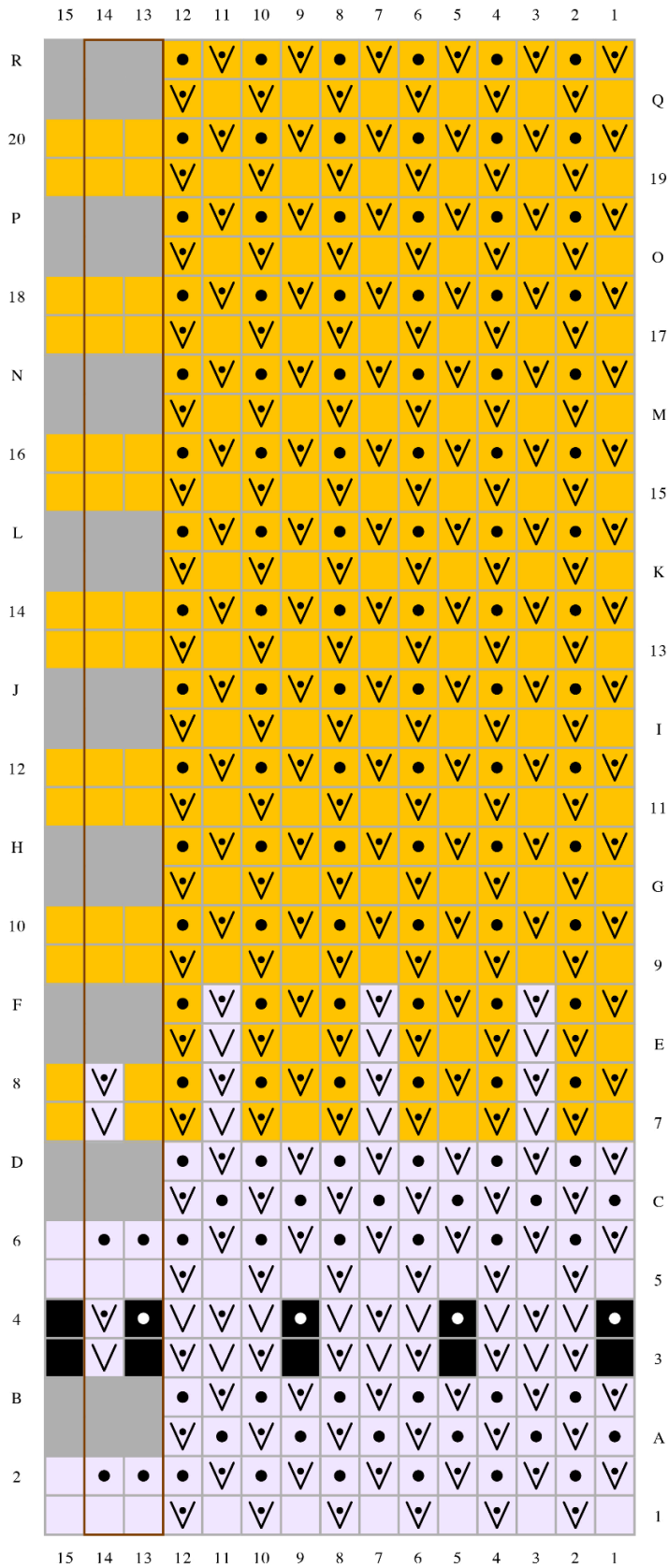


Grijs geen steek

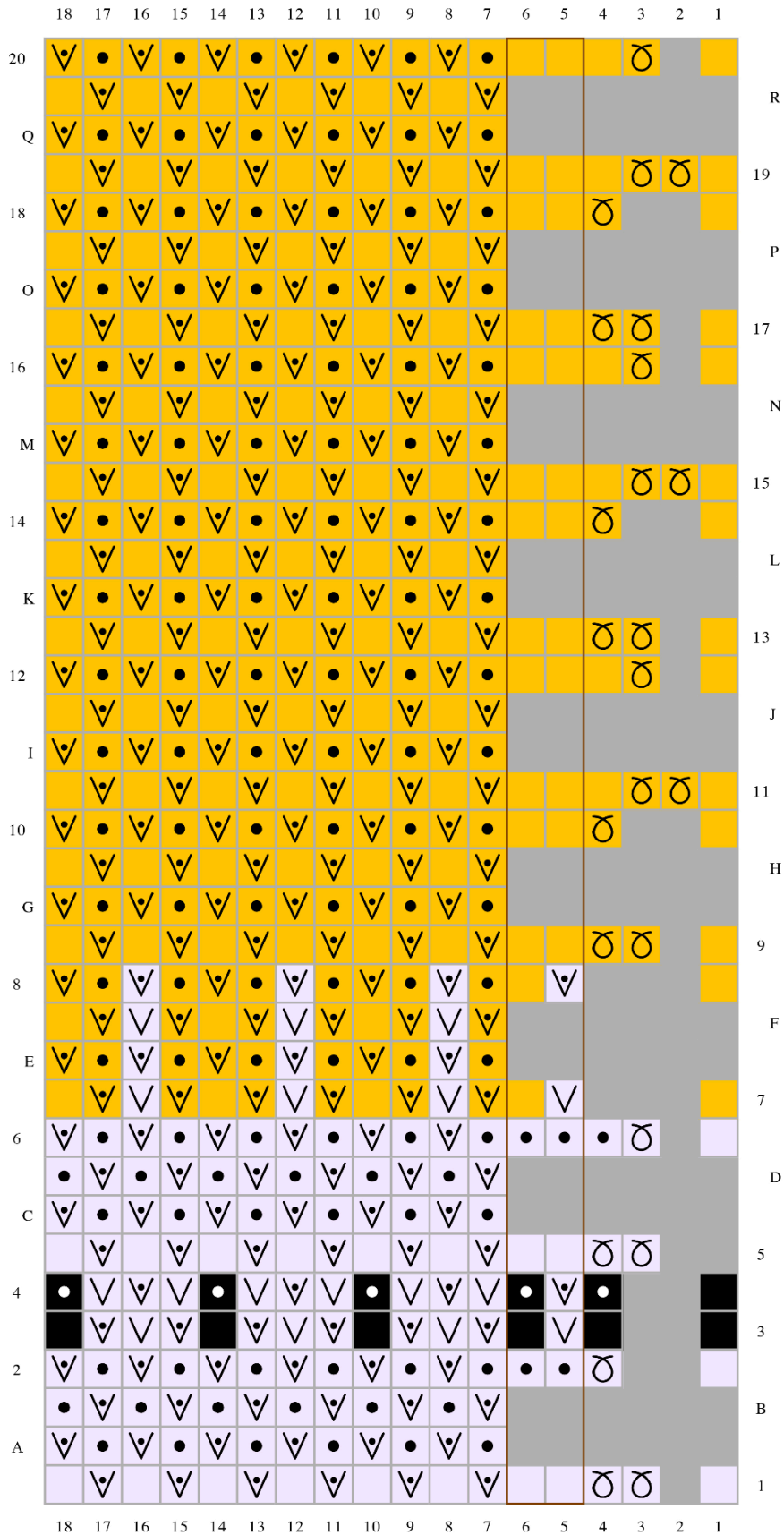
Lijf Diagram A



Lijf Diagram B



Voorpand Hals Meerderen A



Voorpand Hals Meerderen B

	18	17	16	15	14	13	12	11	10	9	8	7	6	5	4	3	2	1	
R							•	▽	•	▽	•	▽	•	▽	•	▽	•	▽	Q
20			∅				•	▽	•	▽	•	▽	•	▽	•	▽	•	▽	19
			∅	∅			▽	▽	▽	▽	▽	▽	▽	▽	▽	▽	▽	▽	
P							•	▽	•	▽	•	▽	•	▽	•	▽	•	▽	O
18				∅			•	▽	•	▽	•	▽	•	▽	•	▽	•	▽	17
			∅	∅			▽	▽	▽	▽	▽	▽	▽	▽	▽	▽	▽	▽	
N							•	▽	•	▽	•	▽	•	▽	•	▽	•	▽	M
16				∅			•	▽	•	▽	•	▽	•	▽	•	▽	•	▽	15
			∅	∅			▽	▽	▽	▽	▽	▽	▽	▽	▽	▽	▽	▽	
L							•	▽	•	▽	•	▽	•	▽	•	▽	•	▽	K
14					∅		•	▽	•	▽	•	▽	•	▽	•	▽	•	▽	13
				∅	∅		▽	▽	▽	▽	▽	▽	▽	▽	▽	▽	▽	▽	
J							•	▽	•	▽	•	▽	•	▽	•	▽	•	▽	I
12				∅			•	▽	•	▽	•	▽	•	▽	•	▽	•	▽	11
			∅	∅			▽	▽	▽	▽	▽	▽	▽	▽	▽	▽	▽	▽	
H							•	▽	•	▽	•	▽	•	▽	•	▽	•	▽	G
10					∅		•	▽	•	▽	•	▽	•	▽	•	▽	•	▽	9
				∅	∅		▽	▽	▽	▽	▽	▽	▽	▽	▽	▽	▽	▽	
F							•	▽	•	▽	•	▽	•	▽	•	▽	•	▽	E
8						▽	•	▽	•	▽	•	▽	•	▽	•	▽	•	▽	7
					▽		▽	▽	▽	▽	▽	▽	▽	▽	▽	▽	▽	▽	
D							•	▽	•	▽	•	▽	•	▽	•	▽	•	▽	C
6				∅	•	•	•	▽	•	▽	•	▽	•	▽	•	▽	•	▽	5
			∅	∅			▽	▽	▽	▽	▽	▽	▽	▽	▽	▽	▽	▽	
4				•	▽	•	▽	▽	▽	•	▽	▽	▽	•	▽	▽	▽	•	3
				▽	▽	▽	▽	▽	▽	▽	▽	▽	▽	▽	▽	▽	▽	▽	
B							•	▽	•	▽	•	▽	•	▽	•	▽	•	▽	A
2							▽	▽	▽	▽	▽	▽	▽	▽	▽	▽	▽	▽	1
				∅	∅		▽	▽	▽	▽	▽	▽	▽	▽	▽	▽	▽	▽	

Mouw Patroon

