



MERINO ARAN

JERSEY MUJER / PULL FEMME /
WOMAN'S JUMPER / DAMESTRUI /
DAMEN PULLOVER / MAGLIONE DONNA

ES JERSEY MUJER

TALLAS: -a) 38-40 -b) 42-44 -c) 46-48 -d) 50-52
El modelo fotografiado corresponde a la
talla -a) 38-40

MATERIALES

MERINO ARAN (100 gr.)

Col. 44 verde botella: -a) 2 -b) 2 -c) 3 -d) 3 ovillos

Col. 47 marrón: -a) 1 -b) 1 -c) 1 -d) 1 ovillo

Col. 48 verde oscuro: -a) 1 -b) 1 -c) 1 -d) 1 ovillo

Col. 65 turquesa pastel: -a) 1 -b) 1 -c) 2 -d) 2 ovillos

Col. 69 gris: -a) 1 -b) 1 -c) 1 -d) 1 ovillo

Col. 87 pistacho: -a) 1 -b) 1 -c) 1 -d) 1 ovillo
Col. 97 celeste: -a) 1 -b) 1 -c) 2 -d) 2 ovillos

Nota: Este modelo también se puede hacer con MERINO SPORT (50 gr.) (la explicación sirve la misma), teniendo en cuenta que el número de ovillos variará.

Marcador

Agujas: n° 5

Agujas circulares: n° 5 con cable de 40 cm

Puntos empleados

P. jersey der., p. bobo, p. elástico 1x1, p. elástico 1x1 en circular, costura a p. de lado

P. bobo listado, p. derecho listado (ver explicaciones)

Ver puntos básicos en:

www.katia.com/es/academy o en nuestro canal de YouTube filkatia

P. bobo listado: Se trab. a *p. bobo* con la siguiente secuencia de colores:

* 2 vtas. col. verde botella,
2 vtas. col. turquesa pastel,
2 vtas. col. celeste,
2 vtas. col. gris,
2 vtas. col. pistacho,
2 vtas. col. verde oscuro,
2 vtas. col. marrón *.
Repetir de * a *.

P. derecho listado: Se trab. a *p. jersey der.* con la siguiente secuencia de colores:

* 2 vtas. col. verde botella,
2 vtas. col. turquesa pastel,
2 vtas. col. celeste,
2 vtas. col. gris,
2 vtas. col. pistacho,
2 vtas. col. verde oscuro,
2 vtas. col. marrón *.
Repetir de * a *.

MUESTRA DEL PUNTO

A p. jersey der., ag. n° 5

10x10 cm = 17 p. y 24 vtas.

A p. bobo, ag. n° 5

10x10 cm = 17 p. y 33 vtas.

ESPALDA

Con ag. n° 5 y col. verde botella, **montar -a)** 82 p. **-b)** 90 p. **-c)** 98 p. **-d)** 106 p. Trab. a p. *elástico 1x1*. A 4 cm de largo total, continuar trab. a p. *bobo listado*.

Hombros y escote: A **-a)** 46 cm **-b)** 47 cm **-c)** 48 cm **-d)** 49 cm de largo total, **cerrar** todos los p.

DELANTERO

Trab. igual que la espalda, **excepto** el escote.

Escote: A **-a)** 40 cm **-b)** 41 cm **-c)** 42 cm **-d)** 43 cm de largo total, **cerrar** los **-a)** 24 p. **-b)** 28 p. **-c)** 30 p. **-d)** 34 p. centrales y continuar trab. cada lado por separado, **cerrando** en el lado del escote, en cada inicio de vta. del derecho de la labor: 1 vez 3 p., 1 vez 2 p., 1 vez 1 p.

Hombro: A 6 cm contando desde el inicio del escote, **cerrar** los **-a)** 23 p. **-b)** 25 p. **-c)** 28 p. **-d)** 30 p. restantes.

Acabar el otro lado igual, pero a la **inversa**.

MANGAS

Con ag. n° 5 y col. verde botella, **montar -a)** 38 p. **-b)** 40 p. **-c)** 42 p. **-d)** 44 p. Trab. a p. *elástico 1x1*. A 4 cm de largo total, continuar trab. a p.

derecho listado, **augmentando** en la 1ª vta. el doble de p. (= 1 p. en cada p.) Quedarán: **-a)** 76 p. **-b)** 80 p. **-c)** 84 p. **-d)** 88 p.

A **-a)** 42 cm **-b)** 43 cm **-c)** 44 cm **-d)** 45 cm de largo total, **cerrar** todos los p.

Trab. la otra manga igual.

CONFECCIÓN Y REMATE

Todas las costuras se **cosen** a p. *de lado*.

Coser los hombros.

Cuello: Con ag. circulares n° 5, cable de 40 cm y el col. verde botella **recoger** alrededor de todo el escote **-a)** 90 p. **-b)** 98 p. **-c)** 108 p. **-d)** 116 p. Trab. a p. *elástico 1x1 en circular*.

Nota: para un mejor control de las vtas. **colocar** 1 marcador en cada inicio de vta. A 18 cm de largo total, **cerrar** todos los p. cómo se presenten.

Aplicar las mangas, poner la mitad de la parte superior de la manga en la costura del hombro y hacer llegar los extremos a **-a)** 22,5 cm **-b)** 23,5 cm **-c)** 24,5 cm **-d)** 25,5 cm de la costura del hombro y **coser**.

Coser el bajo de las mangas y los lados.

FR PULL FEMME

TAILLES: **-a)** 38-40 **-b)** 42-44 **-c)** 46-48 **-d)** 50-52

Le modèle de la photo correspond à la taille -a) 38-40

FOURNITURES

Qualtié MERINO ARAN (100 g)

Col. 44 vert bouteille : **-a)** 2 **-b)** 2 **-c)** 3 **-d)** 3 pelotes

Col. 47 marron : **-a)** 1 **-b)** 1 **-c)** 1 **-d)** 1 pelote

Col. 48 vert foncé: **-a)** 1 **-b)** 1 **-c)** 1 **-d)** 1 pelote

Col. 65 turquoise pâle: **-a)** 1 **-b)** 1 **-c)** 2 **-d)** 2 pelotes

Col. 69 gris : **-a)** 1 **-b)** 1 **-c)** 1 **-d)** 1 pelote

Col. 87 vert pistache : **-a)** 1 **-b)** 1 **-c)** 1 **-d)** 1 pelote

Col. 97 bleu ciel : **-a)** 1 **-b)** 1 **-c)** 2 **-d)** 2 pelotes

Remarque : Vous pouvez également tricoter ce modèle avec MERINO SPORT (50 g) (les explications sont identiques), mais vous devez tenir compte du fait que le nombre de pelotes ne sera pas le même.

Marqueur de maille.

Aiguilles : n° 5

Aiguilles circulaires : n° 5 avec un câble de 40 cm

Points employés

Jersey end, *pt. mousse*, *côtes 1x1*, *côtes 1x1 en rond*, *couture au pt. de côté*

Rayures au pt. mousse, *rayures en jersey end*. (voir explications)

Voir explications des points de base sur www.katia.com/fr/academy ou sur notre chaîne Youtube filkatia

Rayures au pt. mousse : Tric. au *pt. mousse* la séquence de couleurs suivante :

* 2 rgs col. vert bouteille,
2 rgs col. turquoise pâle,
2 rgs col. bleu ciel,
2 rgs col. gris,
2 rgs col. vert pistache,
2 rgs col. vert foncé,
2 rgs col. marron *.

Répéter de * à *.

Rayures en jersey end. : Tric. en *jersey end*. la séquence de couleurs suivante :

* 2 rgs col. vert bouteille,
2 rgs col. turquoise pâle,
2 rgs col. bleu ciel,
2 rgs col. gris,
2 rgs col. vert pistache,
2 rgs col. vert foncé,
2 rgs col. marron *.
Répéter de * à *.

ÉCHANTILLON (10 cm x 10 cm)

17 m. et 24 rgs en *jersey end.* avec les aig. n° 5
17 m. et 33 rgs au *pt. mousse* avec les aig. n° 5

DOS

En vert bouteille et avec les aig. n° 5, **monter**
-a) 82 m. -b) 90 m. -c) 98 m. -d) 106 m. Tric. en
côtes 1x1.

À 4 cm de hauteur totale, tric. des *rayures au*
pt. mousse.

Épaules et encolure : À -a) 46 cm -b) 47
cm -c) 48 cm -d) 49 cm de hauteur totale,
rabattre toutes les m.

DEVANT

Tric. de la même manière que le dos, **sauf**
l'encolure.

Encolure : À -a) 40 cm -b) 41 cm -c) 42 cm -d) 43
cm de hauteur totale, **rabattre** les -a) 24 m. -b)
28 m. -c) 30 m. -d) 34 m. centrales et tric. ensuite
chaque côté séparément **en rabattant** du côté
de l'encolure, au début de chaque rg endroit de
l'ouvrage : 1 fois 3 m., 1 fois 2 m., 1 fois 1 m.

Épaules : À 6 cm à partir du début de
l'encolure, **rabattre** les -a) 23 m. -b) 25 m. -c)
28 m. -d) 30 m. restantes.

Tric. l'autre côté de la même manière, mais en
vis-à-vis.

MANCHES

En vert bouteille et avec les aig. n°5, **monter**
-a) 38 m. -b) 40 m. -c) 42 m. -d) 44 m. Tric. en
côtes 1x1.

À 4 cm de hauteur totale, tric. des *rayures en*
jersey end. **en augmentant** dans chaque m. au
premier rg. On obtient : -a) 76 m. -b) 80 m. -c)
84 m. -d) 88 m.

À -a) 42 cm -b) 43 cm -c) 44 cm -d) 45 cm de
hauteur totale, **rabattre** toutes les m.

Tric. une autre manche identique.

MONTAGE

Toutes les **coutures** se ferment au *pt. de côté*.

Coudre les épaules.

Col : En vert bouteille, avec les aig. n°5 et
un cPable de 40 cm, relever tout autour de
l'encolure -a) 90 m. -b) 98 m. -c) 108 m. -d)
116 m. Tric. en *côtes 1x1 en rond*.

Remarque : pour mieux identifier les rgs,
placer 1 marqueur au début de chaque rg.
À 18 cm de hauteur totale, **rabattre** toutes les
m. comme elles se présentent.

Appliquer et coudre les manches en faisant
coïncider le milieu du haut des manches
et la couture de l'épaule et en plaçant les
extrémités à -a) 22,5 cm -b) 23,5 cm -c) 24,5
cm -d) 25,5 cm de la couture de l'épaule.

Coudre les côtés et le dessous des manches.

EN WOMAN'S JUMPER

SIZE : -a) 37 3/4" -b) 41 3/4" -c) 44 7/8" -d) 48
7/8" finished bust circumference

UK size : -a) 8-10 -b) 12-14 -c) 16-18 -d) 20-22

US size : -a) 4-6 -b) 8-10 -c) 12-14 -d) 16-18

The model in the photograph corresponds
to size -a)

MATERIALS

MERINO ARAN (100g)

-a) 2 -b) 2 -c) 3 -d) 3 balls bottle green col. 44

-a) 1 -b) 1 -c) 1 -d) 1 ball brown col. 47

-a) 1 -b) 1 -c) 1 -d) 1 ball dark green col. 48

-a) 1 -b) 1 -c) 2 -d) 2 balls pastel turquoise col. 65

-a) 1 -b) 1 -c) 1 -d) 1 ball grey col. 69

-a) 1 -b) 1 -c) 1 -d) 1 ball pistachio col. 87

-a) 1 -b) 1 -c) 2 -d) 2 balls sky blue col. 97

Note: This model can also be made using
MERINO SPORT (50g) (the instructions remain
the same), keeping in mind that the number of
balls of yarn required may vary.

Stitch marker

Knitting Needles: size 8 (U.S.)/(5 mm)

Circular Knitting Needles: size 8 (U.S.)/(5 mm)
with a 16" (40 cm) cabl

Stitches

Stockinette st, garter st, 1x1 ribbing, circular

1x1 ribbing, side seams

Striped garter st, striped stockinette st (see explanations)

See basic stitches at:

www.katia.com/en/academy or on our [filkatia YouTube channel](#)

Striped garter st: Work in *garter st* with the following colour sequence:

* 2 rows bottle green,
2 rows pastel turquoise,
2 rows sky blue,
2 rows grey,
2 rows pistachio,
2 rows dark green,
2 rows brown *.
Repeat from * to *.

Striped stockinette st: Work in *stockinette st* with the following colour sequence:

* 2 rows bottle green,
2 rows pastel turquoise,
2 rows sky blue,
2 rows grey,
2 rows pistachio,
2 rows dark green,
2 rows brown *.
Repeat from * to *.

GAUGE

Using the size 8 needles in *stockinette st*:

17 sts & 24 rows = 4x4"

Using the size 8 needles in *garter st*:

17 sts & 33 rows = 4x4"

BACK

Using the size 8 needles and bottle green, **cast on** -a) 82 -b) 90 -c) 98 -d) 106 sts. Work in *1x1 ribbing*.

When back measures 1 5/8" (4 cm) from the start, continue working in *striped garter st*.

Shoulders & back: When back measures -a) 18 1/8" (46 cm) -b) 18 1/2" (47 cm) -c) 18 7/8" (48 cm) -d) 19 1/4" (49 cm) from the start, **bind (cast off)** all the sts.

FRONT

Work the same as the back, **except** the neckline.

Neckline: When front measures -a) 15 3/4" (40 cm) -b) 16 1/8" (41 cm) -c) 16 1/2" (42 cm) -d)

16 7/8" (43 cm) from the start, **bind (cast off)** the central -a) 24 -b) 28 -c) 30 -d) 34 sts and continue working each side separately, **binding (casting off)** at the start of each right side row of the work at the neckline edge as follows: 3 sts 1 time, 2 sts 1 time, 1 st 1 time.

Shoulder: At a distance of 2 3/8" (6 cm) from the start of the neckline shaping, **bind (cast off)** the remaining -a) 23 -b) 25 -c) 28 -d) 30 sts.

Finish the other side in the same manner, but **reverse** the shaping.

SLEEVES

Using the size 8 needles and bottle green, **cast on** -a) 38 -b) 40 -c) 42 -d) 44 sts. Work in *1x1 ribbing*.

When sleeve measures 1 5/8" (4 cm) from the start, continue working in *striped stockinette st*, **increasing** 1 st in each st (= to double the number of stitches) on the 1st row. Total: -a) 76 -b) 80 -c) 84 -d) 88 sts.

When sleeve measures -a) 16 1/2" (42 cm) -b) 16 7/8" (43 cm) -c) 17 3/8" (44 cm) -d) 17 3/4" (45 cm) from the start, **bind (cast off)** all the sts. Make another sleeve the same.

FINISHING (MAKING UP)

All the seams are **sewn** using *side seams*.

Sew the shoulders.

Neckband: Using the size 8 circular needles with the 16" (40 cm) cable and bottle green, **pick up** -a) 90 -b) 98 -c) 108 -d) 116 sts around the neckline. Work in *circular 1x1 ribbing*.

Note: to keep a check on the number of rounds being worked, **place** 1 stitch marker at the start of each round.

When neckband measures 7 1/8" (18 cm) from the start, **bind (cast off)** all the sts as they present themselves.

Attach sleeves = match the centre of the sleeve head to the shoulder seam and make the edges of the sleeve head measure an armhole depth of -a) 8 7/8" (22.5 cm) -b) 9 1/4" (23.5 cm) -c) 9 3/4" (24.5 cm) -d) 10 1/8" (25.5 cm) from the shoulder seam and **sew**.

Sew the sides and the underarm seams.

MATEN: -a) 38-40 -b) 42-44 -c) 46-48 -d) 50-52
Het model van de foto komt overeen met de maat -a) 38-40

BENODIGD MATERIAAL

MERINO ARAN (100 gr)

Kl. 44 flesgroen: -a) 2 -b) 2 -c) 3 -d) 3 bollen

Kl. 47 bruin: -a) 1 -b) 1 -c) 1 -d) 1 bol

Kl. 48 donkergroen: -a) 1 -b) 1 -c) 1 -d) 1 bol

Kl. 65 pastel turquoise: -a) 1 -b) 1 -c) 2 -d) 2 bollen

Kl. 69 grijs: -a) 1 -b) 1 -c) 1 -d) 1 bol

Kl. 87 pistachegroen: -a) 1 -b) 1 -c) 1 -d) 1 bol

Kl. 97 hemelsblauw: -a) 1 -b) 1 -c) 2 -d) 2 bollen

Opmerking: Dit model kan ook gebreid worden met MERINO SPORT (50 gr) (de beschrijving is geldig voor beide kwaliteiten), er hierbij rekening mee houden dat het aantal bollen garen zal verschillen.
 Steekmarkeerder

Breinaalden: nr. 5

Rondbreinaalden: nr. 5 met kabel van 40 cm

Gebruikte steken

R. tric.st., ribbelsteek, boordsteek 1x1, boordsteek 1x1 rondgebreid, naad d.m.v. platte kantsteek

Streepsteek in ribbelsteek, streepsteek in r. tric.st. (zie beschrijvingen)

Zie basissteken op:

www.katia.com/nl/academy_of_op_ons

YouTube-kanal filkatiea

Streepsteek in ribbelsteek: Brei *ribbelsteek* met de volgende kleurverdeling:

* 2 naalden kl. flesgroen,
 2 naalden kl. pastel turquoise,
 2 naalden kl. hemelsblauw,
 2 naalden, kl. grijs,
 2 naalden kl. pistachegroen,
 2 naalden kl. donkergroen,
 2 naalden kl. bruin *.
 Herhaal van * tot *.

Streepsteek in r. tric.st.: Brei *r. tric.st.* met de volgende kleurverdeling:

* 2 naalden kl. flesgroen,
 2 naalden kl. pastel turquoise,
 2 naalden kl. hemelsblauw,
 2 naalden, kl. grijs,
 2 naalden kl. pistachegroen,
 2 naalden kl. donkergroen,
 2 naalden kl. bruin *.
 Herhaal van * tot *.

STEEKVERHOUDINGEN

In *r. tric.st.*, breinaalden nr. 5

10x10 cm = 17 st. en 24 naalden.

In *ribbelsteek*, breinaalden nr. 5

10x10 cm = 17 st. en 33 naalden.

RUGPAND

Met breinaalden nr. 5 en de kl. flesgroen, -a) 82 st. -b) 90 st. -c) 98 st. -d) 106 st. **opz.** >Brei *boordsteek 1x1*.

Bij 4 cm totale lengte, verderbreien in *streepsteek in ribbelsteek*.

Schouders en hals: Bij -a) 46 cm -b) 47 cm -c) 48 cm -d) 49 cm totale lengte, alle st. **afk.**

VOORPAND

Breien zoals het ruggand, **behalve** de hals.

Hals: Bij -a) 40 cm -b) 41 cm -c) 42 cm -d) 43 cm totale lengte, in een naald aan de goede kant v.h. werk, de midd. -a) 24 st. -b) 28 st. -c) 30 st. -d) 34 st. **afk.** en hierna elk deel apart verderbreien. Aan de halskant, bij het begin van elke naald aan de goede kant v.h. werk **afk.:** 1 maal 3 st., 1 maal 2 st., 1 maal 1 st.

Schouder: Bij 6 cm lengte, meten vanaf het begin v.d. hals, de resterende -a) 23 st. -b) 25 st. -c) 28 st. -d) 30 st. **afk.**

Brei het andere deel idem, maar **in spiegelbeeld**.

MOUWEN

Met breinaalden nr. 5 en de kl. flesgroen, -a) 38 st. -b) 40 st. -c) 42 st. -d) 44 st. **opz.** Brei *boordsteek 1x1.rab. a p. elástico 1x1*.

Bij 4 cm totale lengte, verderbreien in *streepsteek in r. tric.st.* en **meerder** hierbij het dubbele aantal st. in de 1e naald (= **meerder** 1 st. in elke st.). Er zijn hierna -a) 76 st. -b) 80 st. -c) 84 st. -d) 88 st.

Bij **-a)** 42 cm **-b)** 43 cm **-c)** 44 cm **-d)** 45 cm
totale lengte, alle st. **afk.**
Brei de andere mouw idem.

IN ELKAAR ZETTEN EN AFWERKEN

Alle naden worden **vastgenaaid** d.m.v. *platte kantsteek*.

Sluit de schoudernaden.

Kraag: Met rondbreinaalden nr. 5, de kabel van 40 cm en de kl. flesgroen, rondom de gehele hals **-a)** 90 st. **-b)** 98 st. **-c)** 108 st. **-d)** 116 st.

opnemen. Brei *boordsteek 1x1 rondgebreid*.

Opmerking: voor een betere controle v.d. naalden, **bevestig** 1 steekmarkeerder bij het begin van elke naald.

Bij 18 cm totale lengte, alle st. **afk.** zoals deze voorkomen.

Bevestig de mouwen, met het midden v.d. bovenkant v.d. mouw aan de schoudernaad en de uiteinden v.d. bovenkant v.d. mouw op **-a)** 22,5 cm **-b)** 23,5 cm **-c)** 24,5 cm **-d)** 25,5 cm vanaf de schoudernaad **vastnaaien** aan het rugpand en het voorpand.

Sluit de binnenkant v.d. mouwen en naden v.d. zijkanten.

DE DAMEN PULLOVER

GRÖSSEN: **-a)** 36-38 **-b)** 40-42 **-c)** 44-46 **-d)** 48-50
Das Modell auf dem Foto entspricht Größe
-a) 36-38

MATERIAL

MERINO ARAN (100 gr.)

Fb. 44 Flaschengrün: **-a)** 2 **-b)** 2 **-c)** 3 **-d)** 3 Knäuel
Fb. 47 Rehbraun: **-a)** 1 **-b)** 1 **-c)** 1 **-d)** 1 Knäuel
Fb. 48 Mittelgrün: **-a)** 1 **-b)** 1 **-c)** 1 **-d)** 1 Knäuel
Fb. 65 Pastelltürkis: **-a)** 1 **-b)** 1 **-c)** 2 **-d)** 2 Knäuel
Fb. 69 Mittelgrau: **-a)** 1 **-b)** 1 **-c)** 1 **-d)** 1 Knäuel
Fb. 87 Pistaziengrün: **-a)** 1 **-b)** 1 **-c)** 1 **-d)** 1 Knäuel
Fb. 97 Himmelblau: **-a)** 1 **-b)** 1 **-c)** 2 **-d)** 2 Knäuel

Hinweis: Dieses Modell kann auch in MERINO SPORT (50 gr.) mit der gleichen Anleitung gearbeitet werden. Die Anzahl der Knäuel weicht jedoch ab.
Maschenmarkierer

Stricknadeln: Nr. 5

Rund-Stricknadeln: Nr. 5 Seillänge 40 cm

Muster

Glatt re., kraus re., Rippenmuster 1x1, Rippenmuster 1x1 in Rd., Matratzenstich Streifenmuster kraus re., Streifenmuster glatt re. (siehe Erklärung)

Siehe die Basismuster auf:

www.katia.com/de/academy oder auf unserem YouTube Kanal filkatia

Streifenmuster kraus re.: Es wird in *kraus re.* in der folgenden Farbreihung gearbeitet:
* 2 R. Fb. Flaschengrün,
2 R. Fb. Pastelltürkis,
2 R. Fb. Himmelblau,
2 R. Fb. Mittelgrau,
2 R. Fb. Pistaziengrün,
2 R. Fb. Mittelgrün,
2 R. Fb. Rehbraun *
von * bis * wiederholen.

Streifenmuster glatt re.: Es wird in *glatt re.* in der folgenden Farbreihung gearbeitet:
* 2 R. Fb. Flaschengrün,
2 R. Fb. Pastelltürkis,
2 R. Fb. Himmelblau,
2 R. Fb. Mittelgrau,
2 R. Fb. Pistaziengrün,
2 R. Fb. Mittelgrün,
2 R. Fb. Rehbraun *.
von * bis * wiederholen.

MASCHENPROBE

Glatt re., Ndl. Nr. 5
10x10 cm = 17 M. und 24 R.
Kraus re., Ndl. Nr. 5
10x10 cm = 17 M. und 33 R.

RÜCKENTEIL

Mit Ndl. Nr. 5 in Flaschengrün **-a)** 82 M. **-b)** 90 M. **-c)** 98 M. **-d)** 106 M. **anschlagen** und im *Rippenmuster 1x1* stricken.
In 4 cm Gesamthöhe im *Streifenmuster kraus re.* weiterarbeiten.

Schultern und Ausschnitt: In **-a)** 46 cm **-b)** 47 cm **-c)** 48 cm **-d)** 49 cm Gesamthöhe alle M. **abketten.**

VORDERTEIL

Bis auf den Ausschnitt wie das Rückenteil arb.

Ausschnitt: In **-a)** 40 cm **-b)** 41 cm **-c)** 42 cm **-d)** 43 cm Gesamthöhe die mittleren **-a)** 24 M. **-b)** 28 M. **-c)** 30 M. **-d)** 34 M. **abketten** und jede Seite separat beenden. Auf der Seite des Ausschnittes am Anfang jeder Hin-R. wie folgt **abketten:** 1 Mal 3 M., 1 Mal 2 M., 1 Mal 1 M.

Schulter: In 6 cm ab dem Beginn des Ausschnittes die restlichen **-a)** 23 M. **-b)** 25 M. **-c)** 28 M. **-d)** 30 M. **abketten.**
Die andere Seite **gegengleich** beenden.

ÄRMEL

Mit Ndl. Nr. 5 in Flaschengrün **-a)** 38 M. **-b)** 40 M. **-c)** 42 M. **-d)** 44 M. **anschlagen** und im *Rippenmuster 1x1* stricken.

In 4 cm Gesamthöhe im *Streifenmuster glatt re.* weiterarbeiten und in der ersten R. die Maschen verdoppeln (= aus jeder M. 1 M. zusätzlich herausstricken). Gesamt: **-a)** 76 M. **-b)** 80 M. **-c)** 84 M. **-d)** 88 M.

In **-a)** 42 cm **-b)** 43 cm **-c)** 44 cm **-d)** 45 cm Gesamthöhe alle M. **abketten.**

Den 2. Ärmel genauso arbeiten.

AUSARBEITUNG UND FERTIGSTELLUNG

Alle Nähte werden im Matratzenstich genäht. Die Schultern **schließen.**

Kragen: Mit Rd-Ndl. Nr. 5, Seillänge 40 cm in Flaschengrün **-a)** 90 M. **-b)** 98 M. **-c)** 108 M. **-d)** 116 M. entlang des Ausschnittes **aufnehmen** und im *Rippenmuster 1x1 in Rd.* stricken.

Hinweis: Für eine bessere Übersicht am Anfang der Rd. einen Maschenmarkierer setzen.

In 18 cm Gesamthöhe die M. **abketten**, wie sie erscheinen.

Die Ärmel mit der Mitte des oberen Randes an der Schulternaht und den Seitenrändern im Abstand von **-a)** 22,5 cm **-b)** 23,5 cm **-c)** 24,5 cm **-d)** 25,5 cm von der Schulternaht **anlegen** und an die Seiten **nähen.**

Ärmel- und Seitennähte schließen.

MATERIALE

MERINO ARAN (100 gr.)

Col. 44 verde bottiglia: **-a)** 2 **-b)** 2 **-c)** 3 **-d)** 3 gomitoli

Col. 47 marrone: **-a)** 1 **-b)** 1 **-c)** 1 **-d)** 1 gomitolino

Col. 48 verde scuro: **-a)** 1 **-b)** 1 **-c)** 1 **-d)** 1 gomitolino

Col. 65 turchese pastello: **-a)** 1 **-b)** 1 **-c)** 2 **-d)** 2 gomitoli

Col. 69 grigio: **-a)** 1 **-b)** 1 **-c)** 1 **-d)** 1 gomitolino

Col. 87 pistacchio: **-a)** 1 **-b)** 1 **-c)** 1 **-d)** 1 gomitolino

Col. 97 celeste: **-a)** 1 **-b)** 1 **-c)** 2 **-d)** 2 gomitoli

Nota: questo modello si può realizzare anche con il filato MERINO SPORT (50 gr.) (la spiegazione è la stessa), tenendo presente che il numero dei gomitoli potrebbe variare.
Marcatore

Ferri: 5 mm

Ferri circolari: 5 mm con cavo da 40 cm

Punti

M. Rasata, M. Legaccio, Coste 1x1, Coste 1x1 in tondo, Cucitura a P. Materasso

M. Legaccio a righe, P. Diritto a righe (v. spiegazioni)

Vedi Punti di base su:

www.katia.com/it/academy o sul nostro canale YouTube filkatia

M. Legaccio a righe: si lavora a *m. legaccio* con

la seguente sequenza di colori:

* 2 f. con il col. verde bottiglia,
2 f. con il col. turchese pastello,
2 f. con il col. celeste,
2 f. con il col. grigio,
2 f. con il col. pistacchio,
2 f. con il col. verde scuro,
2 f. con il col. marrone *.
Rip. da * a *.

P. Diritto a righe: si lavora a *m. ras.* con la seguente sequenza di colori:

* 2 f. con il col. verde bottiglia,
2 f. con il col. turchese pastello,
2 f. con il col. celeste,
2 f. con il col. grigio,
2 f. con il col. pistacchio,

IT MAGLIONE DONNA

TAGLIE: **-a)** 42-44 **-b)** 46-48 **-c)** 50-52 **-d)** 54-56
Il modello in fotografia corrisponde alla taglia: **-a)** 42-44

2 f. con il col. verde scuro,
2 f. con il col. marrone *.
Rip. da * a *.

CAMPIONE

Con i ferri da 5 mm, a *M. Rasata*
10x10 cm = 17 m. x 24 f.

Con i ferri da 5 mm, a *M. Legaccio*
10x10 cm = 17 m. x 33 f.

DIETRO

Con i f. da 5 mm e il col. verde bottiglia **avviare**
-a) 82 m. -b) 90 m. -c) 98 m. -d) 106 m. e
lavorare a *coste 1x1*.

A 4 cm di altezza, cont. a lavorare a *m. legaccio*
a righe.

Spalle e scollo: A -a) 46 cm -b) 47 cm -c) 48
cm -d) 49 cm di altezza, **chiudere** tutte le m.

DAVANTI

Lavorare come il dietro, **eccetto** lo scollo.

Scollo: A -a) 40 cm -b) 41 cm -c) 42 cm -d) 43
cm di altezza, **chiudere** le -a) 24 m. -b) 28 m.
-c) 30 m. -d) 34 m. centrali e cont. su ciascun
lato separatamente, **chiudendo** sul lato dello
scollo all'inizio di ogni f. dal dir. del lavoro: 1
volta 3 m., 1 volta 2 m., 1 volta 1 m.

Spalla: A 6 cm dall'inizio dello scollo, **chiudere**
le -a) 23 m. -b) 25 m. -c) 28 m. -d) 30 m.
rimanenti.

Terminare l'altro lato allo stesso modo, ma
invertendo le sagomature

MANICHE

Con i f. da 5 mm e il col. verde bottiglia **avviare**
-a) 38 m. -b) 40 m. -c) 42 m. -d) 44 m. e
lavorare a *coste 1x1*.

A 4 cm di altezza, cont. a lavorare a *p. diritto a*
righe, **umentando** sul 1° f. il doppio delle m.
(= 1 m. in ogni m.) Totale: -a) 76 m. -b) 80 m.
-c) 84 m. -d) 88 m.

A -a) 42 cm -b) 43 cm -c) 44 cm -d) 45 cm di
altezza, **chiudere** tutte le m.

Lavorare l'altra manica allo stesso modo.

FINITURE

Tutte le **cuciture** vanno eseguite a *p.*
materasso.

Cucire le spalle.

Collo: con i f. circolari da 5 mm, il cavo da 40
cm e il col. verde bottiglia **riprendere** attorno
a tutto lo scollo -a) 90 m. -b) 98 m. -c) 108 m.
-d) 116 m. Lavorare a *coste 1x1 in tondo*.

Nota: per avere un maggior controllo dei f.
mettere 1 marcatore all'inizio di ogni f.

A 18 cm di altezza, **chiudere** tutte le m. come
si presentano.

Attaccare le maniche. facendo combaciare il
centro della testa della manica alla cucitura
della spalla e i lati a -a) 22,5 cm -b) 23,5 cm -c)
24,5 cm -d) 25,5 cm dalla cucitura della spalla
e **cucire**.

Cucire i sottomanica e i lati.

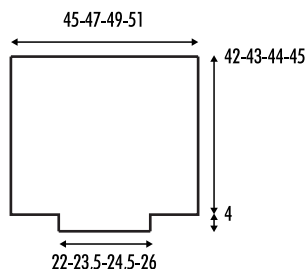
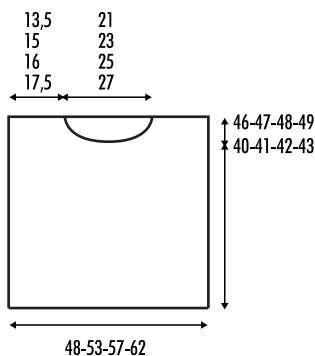
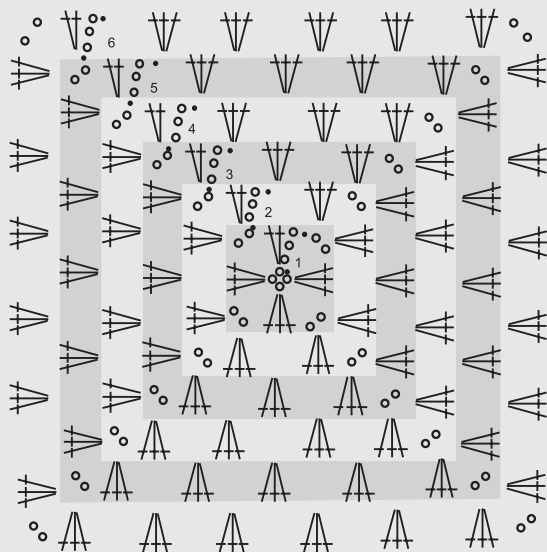


GRÁFICO A / GRAPHIQUE A / GRAPH A / GRAFIEK A / HÄKELSCHRIFT A / GRAFICO A



• 1 p. enano / 1 m. coulée / 1 slip st / 1 halve vaste / 1 Kettm. / 1 m. bassissima

○ 1 p. de cadeneta / 1 m. chaînette / 1 chain st / 1 losse / 1 Luftm. / 1 catenella

† 1 p. alto / 1 bride / 1 double crochet / 1 stokje / 1 Stb. / 1 m. alta

GRÁFICO B / GRAPHIQUE B / GRAPH B / GRAFIEK B / GRAFIK B / GRAFICO B

