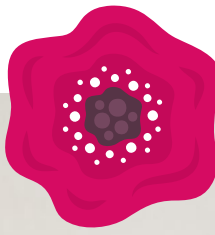




FLOWERLAND

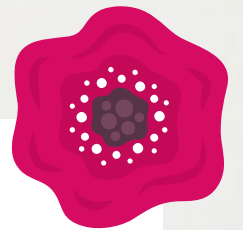
@attysloveforcrochet

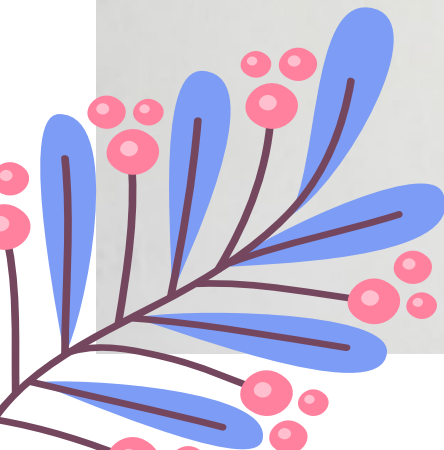
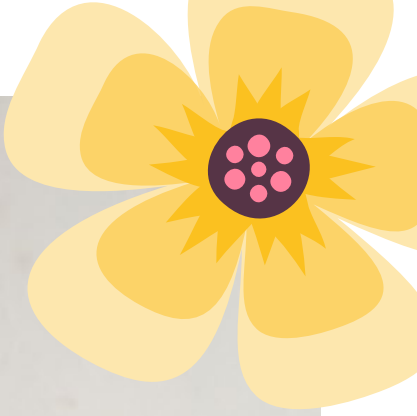




FLOWERLAND

@attysloveforcrochet







NL SJAAL FLOWERLAND

Ontworpen door @attysloveforcrochet

BENODIGD MATERIAAL

CAPRI kl. ivoor 82145: 4 bollen
 Kl. grijsblauw 82178, kl. donkergroen 82179, kl. geel 82180, kl. licht oranje 82181, kl. framboos 82182, kl. donker oranje 82183:
 1 bol van elke kleur

Haaknaald: nr. 3,5 mm

Gebruikte steken

Lossen, halve vasten, stokjes, dubbele stokjes, driedubbele stokjes, flossen, magische ring
Bloem (zie grafieken A en C)
Montage (zie grafiek B)
Hele sjaal (zie grafiek D)

Zie basissteken op onze website: www.katia.com/nl/academy

STEEKVERHOUDING

Met haaknaald nr. 3,5 mm
 1 bloem= ongeveer 15x15 cm

UITVOERING

Opmerking: Alle bloemen worden op dezelfde manier gehaakt, gebruik hierbij de gewenste kleurencombinatie, **behalve** de kl. ivoor, deze wordt **alleen** gehaakt in de laatste toer.

Bloem 1: haak de *bloem* volgens grafiek A, op de volgende manier:

Met de gekozen kleur (= kl. framboos volgens grafiek A), een *magische ring* maken en haak de **2e toer** en de **2e toer** met dezelfde kl., de draad **afknippen** en **wegwerken**.

3e toer: **wisselen** voor een andere kleur (kl. donkergroen volgens grafiek A) en begin bij de aangegeven toer, hierbij de ruimte v.d. 19 *lossen* v.d. 2^e toer kl. framboos dubbelvouwen



naar de voorkant (**opmerking:** deze toer wordt gehaakt aan de achterkant v.d. 2^e toer). De draad **afknippen** en **wegwerken**.

4e toer: wisselen voor een andere kleur (= kl. geel volgens grafiek A) en begin bij de aangegeven toer, hierbij de ruimte v.d. 19 *lossen* v.d. 2^e toer kl. framboos dubbelvouwen naar de achterkant (**opmerking:** deze toer wordt gehaakt in het midden v.d. 4 *stokjes* v.d. 3^e toer en aan de voorkant v.d. 2^e toer). De draad **afknippen** en **wegwerken**.

5e toer: deze toer wordt **altijd** met de kl. ivoor gehaakt, over de 19 *lossen* v.d. 2^e toer en in de ruimte v.d. *losse* v.d. 4e toer. De draad **afknippen** en **wegwerken**.

Haak in totaal 45 *bloemen* (zie grafiek D voor de combinaties v.d. gefotografeerde sjaal), hierbij de kleuren **wisselen** in dezelfde toeren.

Vanaf de 2e *bloem* worden de *bloemen* **samengenomen** bij de laatste toer, hiervoor een *losse* haken voor het **samennemen** in de ruimtes v.d. 3 *lossen* en v.d. 5 *lossen* v.d. laatste toer, op de volgende manier: wanneer aangekomen bij de helft v.d. *lossen* v.h. **samennemen**, de haaknaald verwijderen uit de st. en haal de haaknaald door één v.d. *lossen* v.d. voltooide *bloem*, haal de voorafgaande *losse* door de *losse* v.d. voltooide bloem en de toer verderhaken tot de andere *losse* voor het **samennemen**, volgens grafiek B.

Alle *bloemen* **samennemen** volgens grafiek D.

Halve bloem: haak de *halve bloem* volgens grafiek C, deze wordt op dezelfde manier gehaakt en hierbij de kleuren **wisselen** in dezelfde toeren.

Haak in totaal 10 *halve bloemen*.

De *halve bloemen* op dezelfde manier **samennemen** als de hele bloemen, volgens grafiek D.

IN ELKAAR ZETTEN EN AFWERKEN

Flossen: **knip** v.d. kl. ivoor, 220 draden van 30 cm lengte voor elke draad, bevestig 22 *flossen* van 10 draden voor elke flos, rondom de sjaal, volgens grafiek D.

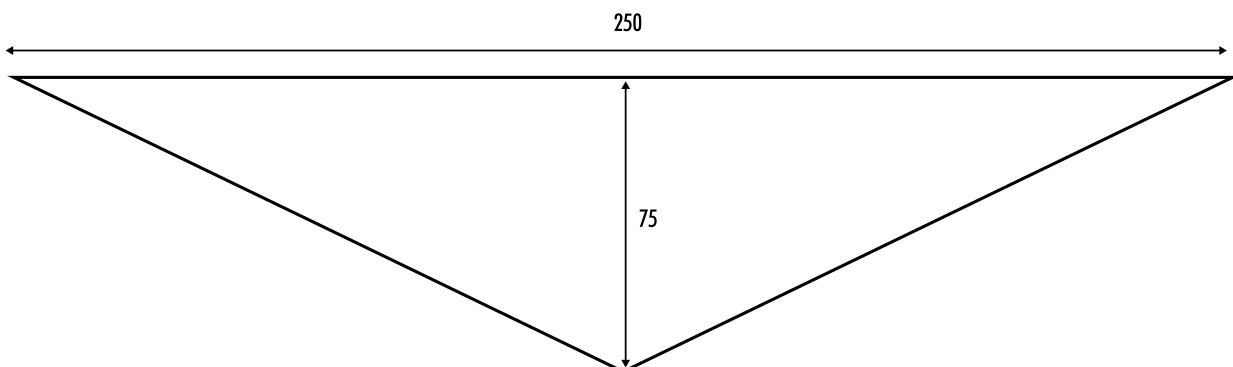
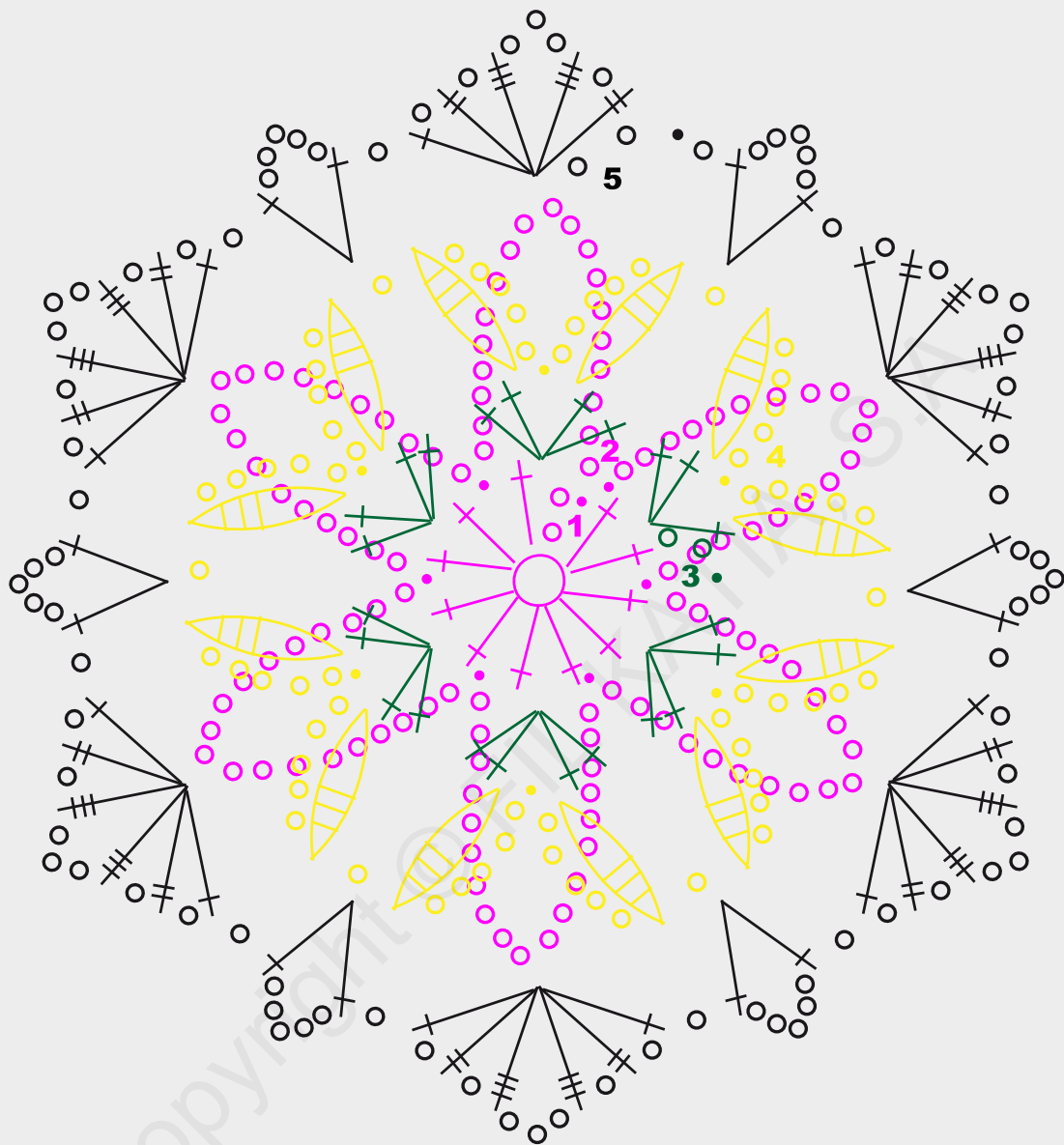


GRÁFICO A / GRAPHIQUE A / GRAPH A / GRAFIEK A / HÄKELSCHRIFT A / GRAFICO A



- 1 p. enano / 1 m. coulée / 1 slip st / 1 halve vaste / 1 Kettm. / 1 m. bassissima
- 1 p. de cadeneta / 1 m. chaînette / Chain 1 st / 1 losse / 1 Luftm. / 1 catenella
- † 1 p. alto / 1 bride / 1 Double crochet / 1 stokje / 1 Stäbchen / 1 m. alta
- ‡ 1 p. alto doble / 1 double bride / 1 triple crochet / 1 dubbel stokje / 1 Doppelstäbchen (DStb.) / 1 m. alta doppia
- ≡ 1 p. alto triple / 1 quintuple bride / 1 double triple crochet / 1 driedubbel stokje / 1 Dreifachstb. / 1 tripla m. alta
- ⌋ 2 p. altos triples cerrados juntos / 2 triples-brides terminées ensemble / 2 double triple crochet closed together / 2 driedubbele stokjes samen afhaken / 2 Dreifachstäbchen zusammen abmaschen / 2 m. alte triple chiuse assieme

GRÁFICO B / GRAPHIQUE B / GRAPH B / GRAFIEK B / HÄKELSCHRIFT B / GRAFICO B

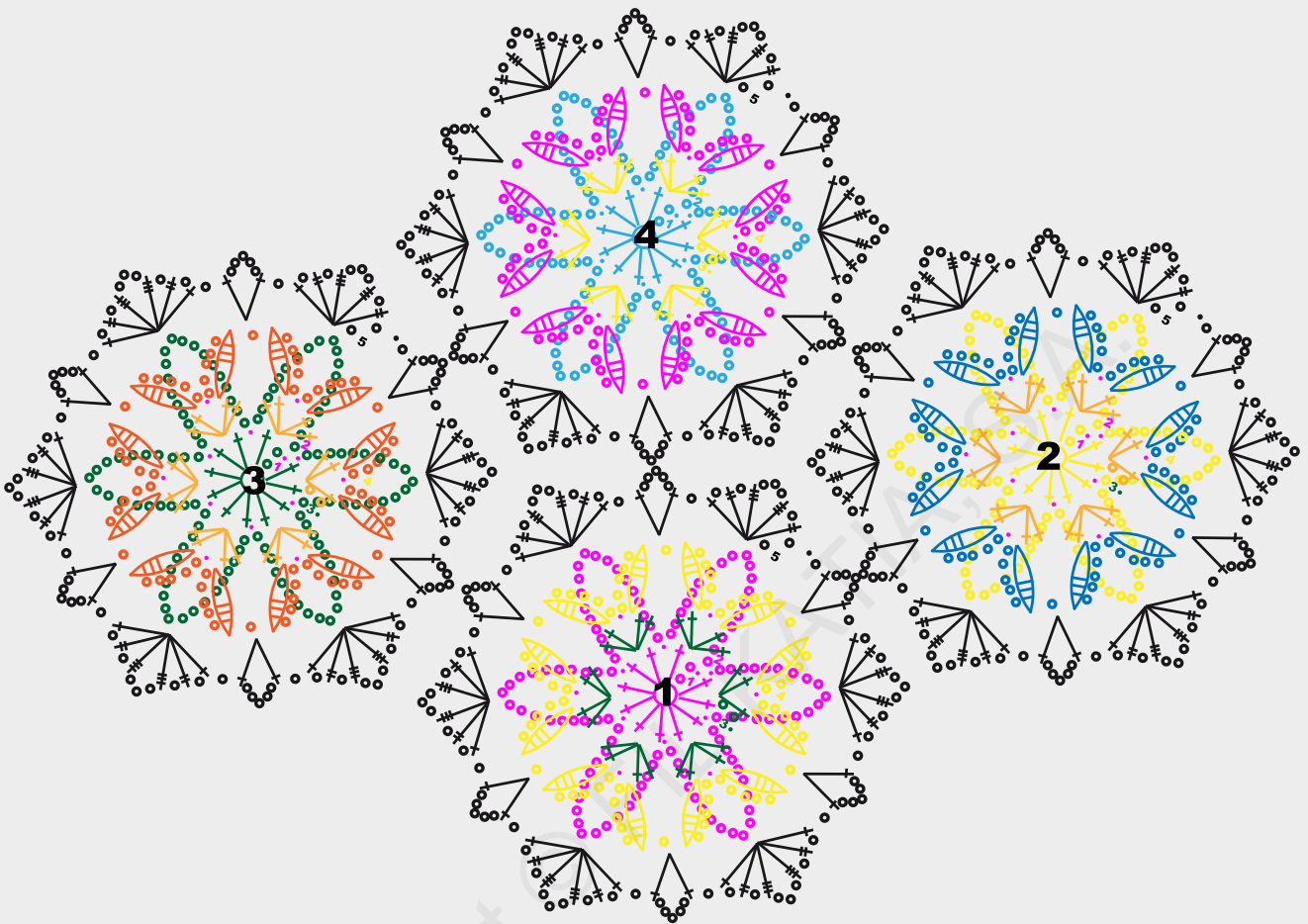


GRÁFICO C / GRAPHIQUE C / GRAPH C / GRAFIEK C / HÄKELSCHRIFT C / GRAFICO C

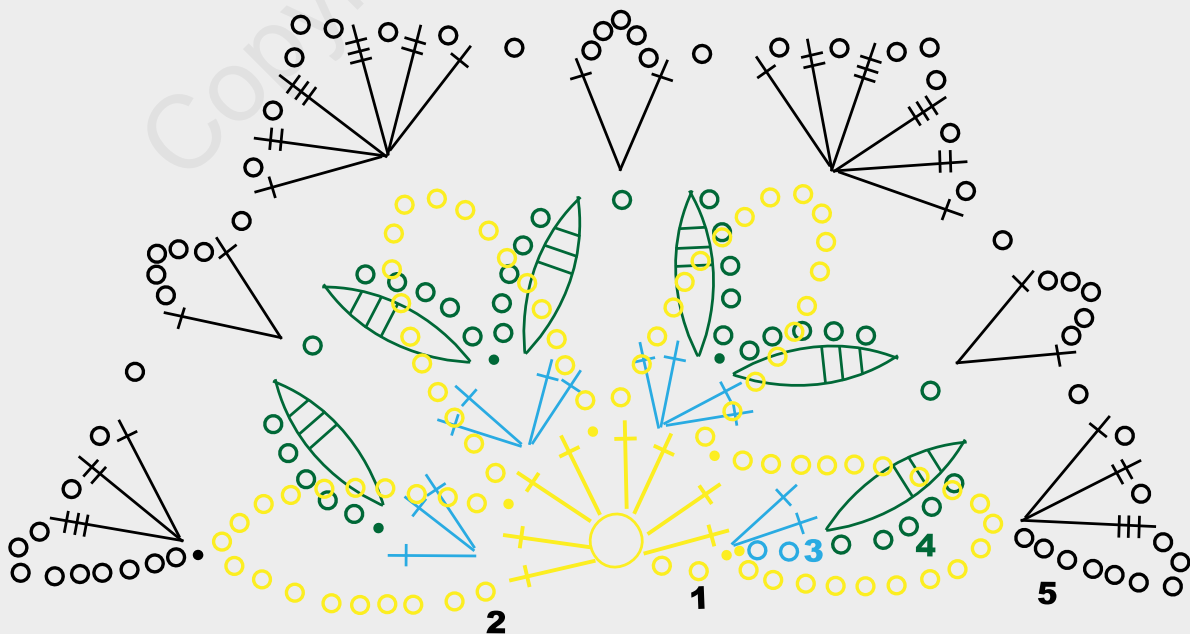


GRÁFICO D / GRAPHIQUE D / GRAPH D / GRAFIEK D / HÄKELSCHRIFT D / GRAFICO D

