



BREIPATROON

# Batida

Trui

Ontwerp: Garnstyrelsen | Hobbii Design

## MATERIAAL

7 (8) 9 (10) 11 (12) bollen Friends Wool, kleur Midnight Blue (87) - basiskleur  
2 (2) 3 (3) 4 (4) bollen Friends Wool, kleur Off White (02) - motiefkleur

Rondbreinaalden 4,0 mm en 4,5 mm, 60 cm of 80 cm

Voor de mouwen worden 4,0 mm en 4,5 mm sokkennaalden of Addi Crasy naalden gebruikt OF gebruik Magic Loop

6 stekenmarkeerders  
Stopnaald

## GARENKWALITEIT

 Friends Wool, Hobbii  
100% wol  
50 g = 100 m

## STEKENVERHOUDING

10 x 10 cm = 18 s x 24 toeren in motief

## MAAT

XS (S) M (L) XL (2XL)

## AFMETINGEN

Borstomvang: 88 (96) 104 (112) 120 (128) cm  
Hele lengte zonder de rolkraag: 54 (58) 62 (66) 68 (72) cm

## INFORMATIE OVER HET PATROON

Deze unisex trui is ontworpen als eerbetoon aan de Deense theatergroep Batida.

De trui wordt van onder naar boven gebreid. De trui moet worden gebreid met een positive ease van ca. 5 cm met betrekking tot de borstafmetingen. Aangezien de trui met de Fair Isle-techniek wordt gebreid, zet hij niet zo heel erg uit bij gebruik. Daarom raad ik je aan om beter een maat groter te maken dan te eindigen met een trui die een beetje klein is, vooral als je tussen twee maten ligt.

## HASHTAGS VOOR SOCIALE MEDIA

#hobbiidesign #garnstyrelsen  
#hobbiibatida

## KOOP HET GAREN HIER

<https://shop.hobbii.nl/batida-trui>

## VRAGEN

Mocht je vragen hebben over dit patroon, schrijf gerust een mailtje naar

[klantenservice@hobbii.nl](mailto:klantenservice@hobbii.nl)

Geef dan de naam en het nummer van het patroon door.

Veel plezier!



# Patroon



## AFKORTINGEN

r = recht

s = steek/steken

meerderen naar rechts: neem de lus op langs achteren en brei hem recht

meerderen naar links: neem de lus op langs voren en brei hem gedraaid recht

minderen naar rechts = 2 recht samen

minderen naar links = haal 1 s r af, 1 r, haal de losse s over

## INFO EN TIPS

Het patroon is deelbaar door 8 en 1 rapport is ca. 4 cm hoog.

Als je heel los breit, is het een goed idee om een halve naalddikte omlaag te gaan.

Als je heel strak breit, is het daarentegen een goed idee om een halve naalddikte omhoog te gaan.

Ik raad je aan om altijd eerst een proeflapje te breien om te zien hoe jouw stekenverhouding overeenkomt met wat er in dit patroon staat. Zorg ervoor dat je het garen/de draden aan de achterkant van je werk niet strak trekt als je Fair Isle breit.

## Fair Isle

Er wordt tijdens bepaalde toeren met meer dan 1 draad gebreid. Dit betekent dat er met beide kleuren wordt gebreid tijdens een toer. De kleur die aan de binnenkant van je vinger ligt, is de dominante kleur. Ik raad je aan om motiefkleur (Off White) als dominante kleur te gebruiken voor deze trui.

## LIJF

Zet 176 (192) 208 (224) 240 (256) s op met de 4,0 mm rondbreinaalden. Verzamel de s tot een ring, maar pas op dat je werk niet gedraaid raakt. Brei de eerste toer in tricotsteek (r aan de gk).

Plaats nu een stekenmarkeerder in de eerste s en brei dan 6 cm ribboord met 1 r, 1 averechts.

Wissel dan naar de 4,5 mm rondbreinaalden en brei 2 toeren tricotsteek.

### **Brei daarna het lijf volgens het telpatroon**

Het lijf moet 34 (38) 42 (44) 44 (48) cm meten.

Daarna worden er als volgt 8 s afgekant:

Kant 4 s af, brei 80 (88) 96 (104) 112 (120) s, kant 8 s af, brei 80 (88) 96 (104) 112 (120) s, kant 4 s af. Het is voor alle maten belangrijk dat je steken afkant tijdens de laatste motieftoer, zodat je de twee eenkleurige toeren met elkaar kunt verbinden voor het raglangedeelte.

Als je hebt afgekant, heb je 160 (176) 192 (208) 224 (240) s over op je naald.

Leg daarna je werk weg en brei de mouwen.

### **MOUWEN**

Zet 54 (54) 54 (62) 62 (70) s op met de sokkennaalden, de Addy Crazy-naalden of de 4,0 mm, 40 cm rondbreinaalden of gebruik een Magic Loop.

Als je mouwen breit, is het altijd een goed idee om de lengte van je arm te meten; vanaf 3 vingers onder je oksel tot aan de plek op je pols, waar je wilt dat de mouw stopt. Daarom moet je een lengte breien die het best bij jou past.

Verzamel de steken tot een ring, maar pas op dat je werk niet gedraaid raakt. Brei de eerste toer in tricotsteek (r aan de gk).

Brei daarna 7 cm ribboord met 1 r, 1 averechts.

Wissel dan naar de 4,5 mm rondbreinaalden en brei 2 toeren tricotsteek, waarbij je tijdens de 1e toer als volgt twee s meerdert: Plaats een stekenmarkeerder in de 1e s en brei hem r, neem de lus op tussen de 1e en 2e s en meerder naar links, brei tot aan de laatste s en neem de lus tussen de laatste s en de eerste s van de toer (die met de stekenmarkeerder in) op en meerder naar rechts = 56 (56) 56 (64) 64 (72) s op je naald.

### **Brei daarna de mouw met het motief volgens het telpatroon**

Naderhand je meerdert, worden er nieuwe elementen toegevoegd aan het rapport.

Je meerdert 2 s zoals hierboven beschreven tijdens elke 9e toer, d.w.z. tijdens de 1e van de twee eenkleurige toeren.

Je moet in totaal 9 (9) 10 (10) 10 (11) keer meerderen, zodat je 74 (74) 76 (84) 84 (94) s op je mouw hebt.

Brei tot je mouw 42 (44) 46 (48) 50 (52) cm meet. Meet de mouw terwijl je breit, zodat hij de gewenste lengte krijgt.

Kant daarna als volgt 4 s af aan elke kant: Kant 4 s af, brei 66 (66) 68 (76) 76 (86) s, kant 4 s af. Het is voor alle maten belangrijk dat je steken afkant tijdens de laatste motieftoer, zodat je de twee eenkleurige toeren met elkaar kunt verbinden voor het raglangedeelte.

Brei nog een mouw op dezelfde manier.

### **PAS MET RAGLAN**

Neem de s van de mouwen en de s van het lijf op met rondbreinaalden. Plaats een stekenmarkeerder in alle overgangen tussen mouwen en lijf = in totaal 4 stekenmarkeerders.

Als je de mouwen en het lijf hebt verzameld, heb je in totaal 292 (308, 328, 360, 376, 412) s op je naald.

Als je de pas breit, begint en eindigt een toer achteraan op de linkerschouder. Plaats een stekenmarkeerder in de 1e s van de linkermouw, wat ook de 1e s in de motiefkleur is, als de raglanminderingen worden gebreid zoals hieronder wordt beschreven. Hier begint een toer.

Het raglangedeelte op de Batida trui bestaat uit minderingen die aan elke kant van de 2 averechtse s in de basiskleur liggen en met een rechtse s in de motiefkleur in het midden. De minderingen worden altijd met de basiskleur gebreid, ongeacht het motief.

Tijdens de twee eenkleurige toeren van het motief op de pas voer je de motiefkleur mee rond door die vast te zetten bij elke 4e s van de 1e toer en elke 5e s van de 2e toer.

Belangrijk: let erop dat de motiefdraad niet te strak wordt getrokken, wanneer je die mee rondvoert/vastzet tijdens de twee eenkleurige toeren.

Brei nu als volgt de pas met raglanminderingen:

Brei de 1e s van de toer r in de motiefkleur (Off White), brei 2 averechts in de basiskleur (Midnight Blue), minder naar rechts en brei naar de laatste 4 s van de linkermouw toe, minder naar links, brei 2 averechts in de basiskleur, 1 r in de motiefkleur, 2 averechts in de basiskleur, minder naar rechts en ga verder op het voorpand naar de laatste 4 s op het voorpand toe, minder naar links, brei 2 averechts in de basiskleur, 1 r in de motiefkleur, 2 averechts in de basiskleur, minder naar rechts en brei naar de laatste 4 s op de rechtermouw toe, minder naar links, brei 2 averechts in de basiskleur, 1 r in de motiefkleur, 2 averechts in de basiskleur.

Brei nog zo'n toer, ook met minderingen.

Brei daarna het motief opnieuw volgens het telpatroon en pas het gewoon aan m.b.t. de minderingen.

Je moet in totaal 5 (5) 5 (5) 6 (6) rapporten breien = 45 (45) 45 (45) 54 (54) toeren plus 2 eenkleurige toeren in tricotsteek voor je begint met de rolkraag.

Je moet 25 (27) 29 (32) 34 (38) keer 8 s minderen, en je past het aantal minderingen aan door soms bij elke toer te minderen en soms bij elke tweede toer te minderen.

Als het raglangedeelte klaar is, heb je 92 (92) 96 (104) 104 (104) s voor je hals.

Als je een kortere/langere pas wilt en/of een smallere/losser hals, kun je de lengte en de raglanminderingen zelf aanpassen door minder/meer s te minderen en/of minder/meer toeren te breien.

## **ROLKRAAG**

Wissel naar de 4,0 mm rondbreinaalden en brei 30 cm boordsteek (1 r, 1 averechts).

NB: Voor het mooiste resultaat is het belangrijk dat rechte steken en averechtse steken in de boordsteek van de rolkraag de rechte en averechtse steken van de raglanminderingen volgen. Daarom zal het noodzakelijk zijn om de 2x2 averechtse s op de plek waar je de raglangedeeltes

met elkaar hebt verbonden samen te breien tot een averechtse s tijdens de 1e toer van de boordsteek van de rolkraag.

Kant alle s af in boordsteek (1 r, 1 averchts).

## AFWERKING EN WASSEN

Werk alle losse eindjes discreet weg.

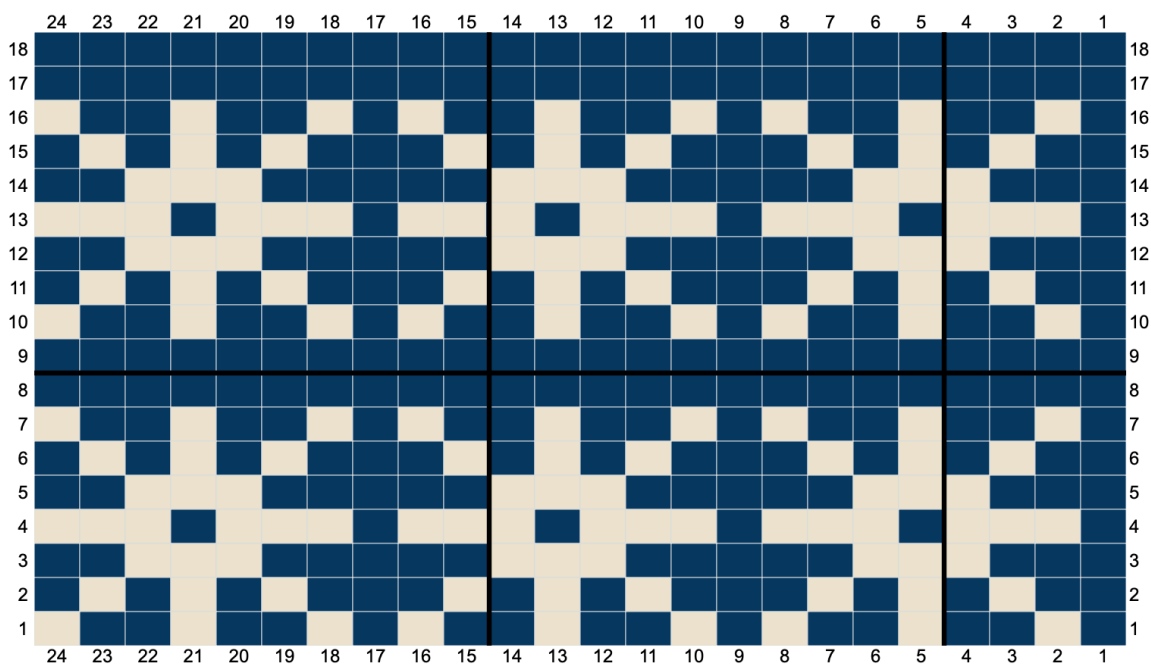
Was de trui met een goed wolwasmiddel met de hand of op max. 30 graden op het wolwasprogramma en op max. 400 toeren.

Trek de trui in vorm op een handdoek en damp je werk eventueel wanneer het droog is, zodat de trui mooi en gelijk wordt.

## Veel plezier!

Garnstyrelsen





**Opmerking:** lees het telpatroon van rechts naar links.