



BREIPATROON

# Min Hund

Kindertrui

Ontwerp: Garnstyrelsen | Hobbii Design

## MATERIAAL

### Friends Extra Fine Merino

2 (3) 4 (4) 5 bollen kleur (114) Sage  
1 (1) 1 (1) 1 bol kleur (10) Cappuccino  
1 (1) 1 (1) 1 bol kleur (40) Tomato om  
de halsband van de hond te borduren  
1 (1) 1 (1) 1 bol kleur (124) Black om de  
ogen van de hond te borduren (of een  
restje zwart garen dat je nog hebt  
liggen)

Rondbreinaalden 3,5 mm en 4,0 mm,  
40 cm en 60 cm

4 stekenmarkeerders

Wolnaald om de eindjes weg te  
werken

Stekenhouders

## GARENKWALITEIT

 Friends Extra Fine Merino, Hobbii

100% wol

50 g = 165 m

## STEKENVERHOUDING

10 cm x 10 cm = 20 s x 25 toeren met  
de 4,0 mm naalden

## MAAT

1-2 (2-4) 4-6 (6-8) 8-10 jaar

## AFMETINGEN

Borstomvang: ca. 48 (60) 72 (84) 96 cm

Hele lengte: ca. 39 (42) 46 (49) (51) cm

## INFORMATIE OVER HET PATROON

De 'Min Hund'-kindertrui is geïnspireerd  
op de liefde van mijn kleinkinderen voor  
onze Cairn Terrier, Elron.

De 'Min Hund'-trui wordt van onder naar  
boven gebreid. Het lijf en de mouwen  
worden vastgemaakt aan de pas, waarna  
het hondenpatroon met minderingen  
volgens het telpatroon wordt gebreid.  
Het patroon is deelbaar door 24 steken.  
De trui wordt gebreid met het hele lichte  
en elastische garen Friends Extra Fine  
Merino.

De ribboorden van de trui worden met  
3,5 mm naalden gebreid en het lijf en de  
mouwen met 4,0 mm naalden. Voor de  
mouwen kun je eventueel Magic Loop  
gebruiken.

De halsband en de ogen van de hond  
worden het best met kettingsteek  
geborduurd. Op die manier zijn ze het  
zichtbaarst.

## HASHTAGS VOOR SOCIALE MEDIA

#hobbiidesign #garnstyrelsen

#hobbiiminhund

## KOOP HET GAREN HIER

<https://shop.hobbii.nl/min-hund-kindertrui>

## VRAGEN

Mocht je vragen hebben over dit patroon, schrijf gerust een mailtje naar

[klantenservice@hobbii.nl](mailto:klantenservice@hobbii.nl)

Geef dan de naam en het nummer van het patroon door.

Veel plezier!

# Patroon



## AFKORTINGEN

r = recht

gedraaid r = gedraaid recht

s = steek/steken

mind. = minderen

## INFO EN TIPS

Meet de borstomvang van je kind en bepaal dan welke maat het best is.

Ik raad je aan om altijd een proeflapje te breien om te zien hoe jouw stekenverhouding overeenkomt met wat er in dit patroon staat.

Extra Fine Merino is een heel elastisch garen dat zich mooi aanpast aan het lichaam.

Ik raad je ook aan om eerst het hele patroon te lezen, voor je de trui begint te breien. Zo heb je een overzicht van het patroon.

Gedraaid recht wordt gebreid door de punt van je rechternaald langs voren door de achterste lus te steken in plaats van de voorste zoals bij gewoon recht.

## TIPS OM TE MEERDEREN NA DE RIBBOORD VAN HET LIJF EN OP DE MOUWEN

Meerder 1 steek door het garen om je naald te slaan. Tijdens de volgende toer wordt de omslag gedraaid r gebreid, zodat er geen opening ontstaat in je werk.

## HOGERE HALS MET VERKORTE TOEREN MET OMWIKKELDE STEKEN

Je breit verkorte toeren met omwikkelde steken door naar de plek te breien waar je wilt keren. Dan keer je

je werk en steek je je rechternaald langs achteren in de linkersteek, maar met de draad vooraan op je naald.

Nu zet je de steek over op je rechternaald door de steek 'naar achteren' te trekken op de naald, zodat die 'twee benen' krijgt om op te staan. Brei daarna naar de volgende steek waar je wilt keren en herhaal dit. Wanneer je aankomt bij een omwikkelde steek, brei je die gewoon als een gewone steek en ga je verder.

Je breit 4 verkorte toeren met omwikkelde steken. Als je een hogere hals wilt, brei je natuurlijk gewoon meer toeren.

De verkorte toeren met omwikkelde steken worden bij deze trui direct na de laatste toer met minderingen gebreid.

Bekijk bijvoorbeeld deze video over verkorte toeren met omwikkelde steken:

[https://youtu.be/4Bz7YhiXuA8?si=gB7s\\_vXz3B6cWeHJ](https://youtu.be/4Bz7YhiXuA8?si=gB7s_vXz3B6cWeHJ)

## LIJF

Zet 96 (120) 144 (168) 192 steken op met de 3,5 mm rondbreinaalden en de basiskleur. Verbind de opzetrand tot een ring, maar zorg ervoor dat je werk niet gedraaid raakt, en brei een toer tricotsteek om een mooie rand te krijgen. Brei daarna respectievelijk 4 (4) 5 (5) 5 cm ribboord met 1 r, 1 averchts.

Wissel naar de 4,0 mm rondbreinaalden en meerder tijdens de eerste toer gelijkmatig, totdat je respectievelijk 108 (132) 156 (180) 204 s op je toer hebt. Het meerderen wordt beschreven in de rubriek 'Info en tips'.

Ga verder met tricotsteek naar het armsgat, d.w.z. wanneer je werk 19 (22) 25 (28) 30 cm of de gewenste lengte meet. Plaats een stekenmarkeerder aan elke kant van je werk, d.w.z. in de eerste s en in s 55 (67) 79 (91) 105. Nu kant je aan beide kanten van de stekenmarkeerder af, 12 steken (6 steken voor de stekenmarkeerder en 6 steken na de stekenmarkeerder) aan elke kant van je werk. Je hebt nu 84 (108) 132 (156) 180 s over. Laat je werk rusten en brei de mouwen.

## MOUWEN

Zet 42 (42) 44 (46) 48 s op met de basiskleur en de 3,5 mm, 40 cm rondbreinaalden (of als Magic Loop, als je het liever zo doet). Brei een toer tricotsteek om een mooie rand te krijgen. Brei daarna 5 (5) 6 (6) 6 cm ribboord met 1 r, 1 averchts.

Na de ribboord wissel je naar de 4,0 mm naalden en ga je verder met tricotsteek.

Plaats een stekenmarkeerder in de 1e s van de toer.

Meerder 1 s aan elke kant van je stekenmarkeerder gedurende elke 6e (7e) 7e (8e) 8e toer.

Het meerderen wordt beschreven in de rubriek 'Info en tips'.

Je meerdert, totdat je in totaal 66 (66) 66 (78) 78 op je mouw hebt.

Als de mouw respectievelijk 22 (25) 28 (31) 34 cm meet, kant je af voor de eerste 6 steken op de mouw en de laatste 6 steken op de mouw. Je hebt nu 54 (54) 54 (66) 66 s over.

Laat je mouw rusten en brei nog een mouw.

## PAS

Neem de s van de mouwen en de s van het lijf op met de 4,0 mm, 60 cm rondbreinaalden.

Je hebt nu in totaal 192 (216) 240 (288) 312 s op je toer.

Plaats stekenmarkeerders bij de verzamelingen en achteraan in het midden van de nek als je later een hogere hals met verkorte toeren met omwikkelde steken wilt breien, zoals beschreven in de rubriek 'Info en tips'.

**NB:** Als je de pas breit, begint en eindigt een toer altijd achteraan op de linkerschouder. Plaats bijv. een stekenmarkeerder, die verschillend is dan de andere, zodat je er nooit aan twijfelt waar je werk begint/eindigt.

Brei respectievelijk 4 (4) 6 (6) 8 toeren in de basiskleur voor je met het telpatroon begint.

Brei nu volgens het telpatroon. Je hebt nu 72 (82) 90 (108) 118 s voor de halsrand.

Als je een hogere hals wilt, moet je die breien voor je met de ribboord in de hals begint.

### **HALSRAND**

Brei respectievelijk 4 (4) 5 (5) 5 cm ribboord met 1 r, 1 averechts en eindig met een toer tricotsteek.

Kant de s van de hals gelijkmatig af, zodat je ervoor zorgt dat de trui zonder probleem over het hoofd van je kind kan.

### **AFWERKING EN WASSEN**

Werk alle losse eindjes discreet weg.

Was de trui met een goed wolwasmiddel op max. 30 graden op het wolwasprogramma en op max. 400 toeren.

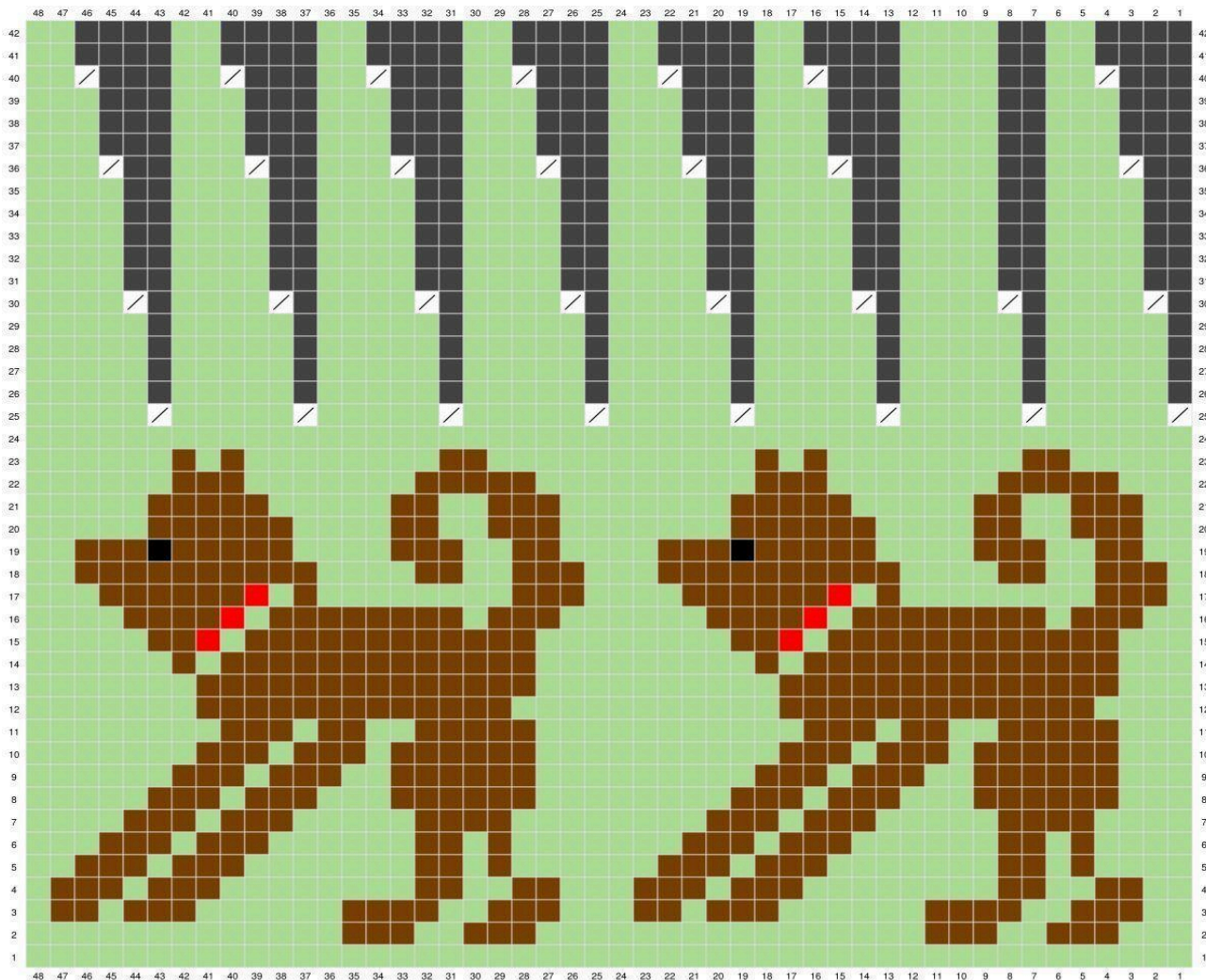
Trek de trui in vorm op een handdoek en damp je werk eventueel met een vochtige vaatdoek wanneer het droog is, zodat de trui mooi en gelijk wordt.







**Veel plezier!**

### **Groetjes**

Garnstyrelsen





-  Brei 2 s r samen.
-  De steek bestaat niet meer.
-  Oog - wordt geborduurd met een kettingsteek.
-  Halsband - wordt geborduurd met 3-4 kettingsteken.
-  Kleur voor het patroon - Cappuccino
-  Basiskleur - Sage