



BREIPATROON

Dancing Joy

Kersttrui

Ontwerp: Garnstyrelsen | Hobbii Design

MATERIALEN

8 (9) 10 (11) 12 (13) bollen Friends Wool, Off White (02)

1 (1) 1 (1) 2 (2) bol(len) Friends Wool, Dune (07) voor de personen

1 (1) 1 (1) 2 (2) bol(len) Friends Wool, Bottle Green (112) voor de kerstbomen

1 (1) 1 (1) 1 (1) bol Flash It!, Gold (01) voor de sterren


Rondbreinaald 4.0 mm en 4.5 mm, 40 cm alsook 60 of 80 cm

Voor de mouwen worden sokkennaalden 4.0 mm en 4.50 mm gebruikt of brei met Magic Loop met de rondbreinaalden

12 steekmarkeerders
Stopnaald
Stekenhouders

GAREN

 **Friends Wool**, Hobbii
100% wol
50 gr = 100 meter

 **Flash It!**, Hobbii
80% viscose, 20% metallic vezels
50 gr = 90 meter

STEKENVERHOUDING

10 x 10 cm = 18 steken x 24 naalden

MATEN

XS (S) M (L) XL (2XL)

AFMETINGEN

Borstwijdte: 80 (90) 105 (120) 130 (145) cm

Hele lengte (gemeten van de schouder naar beneden): ca. 56 (58) 60 (62) 64 (66) cm

PATROONINFORMATIE

Dancing Joy is Garnstyrelsen's bod voor een warme kersttrui.

De trui wordt van beneden naar boven gebreid in het fijne, zachte Friends Wool. De trui wordt gebreid op naald 4.0 mm en 4.5 mm. Gebruik voor de mouwen evt. Magic Loop.

De trui heeft een verhoogde nek met verkorte toeren, taillering in de zijnaden, langer achterpand, ook door verkorte toeren. Alle details zorgen voor een optimale pasvorm.

Bovenstuk met patroon in Fair Isle en met minderingen wordt gebreid volgens het diagram op pagina 6 van het patroon.

Het patroon leent zich niet voor beginners, omdat op het grootste deel van het bovenstuk patroon wordt gebreid met drie draden.

HASHTAGS VOOR SOCIALE MEDIA

#hobbiidesign #hobbiidancingjoy
#hobbiigingerandholly #garnstyrelsen
#theyarnagency

KOOP HIER HET GAREN

<https://shop.hobbii.nl/dancing-joy-kersttrui>

VRAGEN

Mocht je vragen hebben over dit patroon, schrijf gerust een mailtje naar

klantenservice@hobbii.nl

Geef dan de naam en het nummer van het patroon door.

Veel plezier!

Patroon



AFKORTINGEN

- MR = meerdering die naar rechts helt
- ML = meerdering die naar links helt
- ST = steekmarkeerder
- GSR = German Short Rows (verkorte toeren)
- 2Drsm = 2 steken gedraaid recht samen

Ik raad aan, dat je eerst het gehele patroon doorleest en een proeflapje breit, voordat je begint met het breien van de trui, zodat je bekend raakt met het patroon en je stekenverhouding.

De kersttrui heeft een positive ease van ca. 5 cm. Dit betekent, dat je de maat kiest, die ca. 5 cm meer meet dan je eigen borstomvang.

Friends Wool is een relatief vast garen, en daarom is het belangrijk, dat je opmerkzaam bent dat je het garen niet te strak aantrekt (ook niet aan de achterkant), als je Fair Isle breit.

Brei je erg strak, dan is het een goed idee om voor het bovenstuk te breien met een naald van een halve maat groter, en brei je zeer los, met een halve maat kleiner.

Verkorte toeren, "German Short Rows"

Je breit tot de plek, waar moet worden gekeerd. Keer het werk en haal de 1e steek averecht af, met het garen voor het werk. Breng het garen over de rechternaald naar beneden achter het werk en trek lichtjes aan, zodat er een "dubbele steek" ontstaat - een steek, die "twee benen" heeft om op te staan. Brei verder. In de volgende naald wordt de dubbele steek als één steek gebreid, in recht of averecht, wat het werk vraagt.

Gedraaid recht wordt gebreid door de rechternaald in te steken vanaf voor in de achterste lus (been van de steek) i.p.v. in de voorste lus zoals bij gewoon recht.

Meerderingen worden gebreid, zodat ze naar rechts of links hellen, als volgt:

MR: Neem met de linkernaald de lus tussen twee steken vanaf achter op en brei deze recht.

ML: Neem met de linkernaald de lus tussen twee steken vanaf voor op en brei deze gedraaid recht.

“Boble”-ster in diagram

De boble kan geborduurd worden met gouddraad op de uiteindelijke trui met een Frans knoopje. **Of** meegebreed als volgt: Meerder tot 3 steken in dezelfde steek, door 1 steek recht te breien, omslag, 1 steek recht. keer het werk en brei 3 steken averecht. Keer het werk weer en brei de 3 steken samen tot weer 1 steek, door de 2e steek van de rechternaald over de 1e steek te halen en als laatste de 3e steek over de 1e steek = weer 1 steek op de naald.

LIJF

Boord

Zet 140 (164) 188 (212) 236 (260) steken op op rondbreinaald 4.0 mm, 60 of 80 cm met Off White (02). Sluit tot een ring, let op dat het werk niet draait, en brei 6 cm boordsteek 1 recht, 1 averecht. Zet een ST aan het begin en na de helft van de steken, in de 71e (83e) 95e (107e) 119e (131e) steek. Na deze 6 cm wissel je naar naald 4.5 mm, 60 of 80 cm, en worden twee naalden tricotsteek gebreed.

Langer achterpand met GSR:

In het geval dat je wenst, dat de trui achter langer is dan voor, is het nu, dat je GSR breit, als volgt: Markeer de 16 middelste steken op het rugpand met ST en brei GSR. Brei recht tot de linker ST, keer, brei een GSR en brei 16 steken averecht terug. Keer, brei een GSR en brei recht terug. Ga verder en laat het stekenaantal toenemen met 6 steken aan beide zijden van de ST bij elke keer dat je keert, in totaal 4 (4) 4 (4) 4 (4)x.

Hierna brei je verder in tricotsteek.

Als er 5 cm is gebreed vanaf de boord (gemeten op het voorpand), wordt de taillering gebreed, als volgt: 1 recht, 2Rsm, brei tot 3 steken voor volgende ST, 2Drsm, 1 recht, 2Rsm, brei tot 2 steken voor ST en brei 2Drsm. Er zijn nu 4 steken geminderd.

Brei in totaal 3x een naald met minderingen met 3 (3) 3 (4) 4 (4) cm tussenruimte.

Brei 3 (3) 3 (4) 4 (4) cm tricotsteek en brei daarna drie naalden met meerderingen met dezelfde interval als de minderingen, als volgt: 1 recht, 1 MR, brei tot 1 steek voor volgende ST, 1 ML, 1 recht, 1 MR, brei verder tot 1 steek voor ST en brei 1 ML.

Er zijn nu weer 140 (164) 188 (212) 236 (260) steken.

Wens je GEEN taille in de trui, brei je gewoon zonder wijzigingen in het stekenaantal.

Als het werk 32 (34) 36 (38) 40 (42) cm meet of de gewenste lengte, worden er 10 steken afgekant (geldt voor alle maten) aan beide zijden, als volgt: kant 5 steken af, brei 60 (72) 84 (96) 108 (120) steken, kant 10 steken af, brei 60 (72) 84 (96) 108 (120) steken, kant 5 steken af.

Laat het werk rusten en brei de mouwen.

MOUWEN

Zet 40 (40) 48 (48) 56 (56) steken op op rondbreinaald 4.0 mm, 40 cm, Addi Crasy naalden of gebruik Magic Loop, met Off White (02), en brei 6 cm boordsteek: 1 recht, 1 averecht.

Zet een ST in de 1e steek.

Als de mouwboord 6 cm meet, wissel je naar rondbreinaald 4.5 mm, 40 cm of ga verder met Magic Loop.

Er wordt 1 steek gemeerderd aan beide zijden van de ST in elke 4e naald, waarbij de eerste steek MR is en de laatste steek voor ST een ML.

Meerderen gebeurt elke 4e naald tot er 70 (70) 82 (82) 94 (94) steken zijn.

Ga verder in tricotsteek tot de mouw 40 (42) 44 (46) 48 (50) cm meet of de gewenste lengte. Pas de mouw onderwijl aan en pas de lengte van de mouw aan door te meten vanaf 3 vingertoppen onder de oksel tot waar de boord van de mouw moet zitten.

Kant 10 steken af als volgt: Kant 5 steken af, brei 60 (60) 72 (72) 84 (84) steken en kant de laatste 5 steken af.

Brei de tweede mouw op dezelfde manier.

BOVENSTUK

Zet nu alle delen op dezelfde rondbreinaald 4.5 mm door de mouwen tussen het lijf te breien.

Zet tegelijkertijd ST in de steek bij de overgang tussen lijf en mouwen = in totaal 4 ST.

Er zijn nu 240 (264) 312 (336) 384 (408) steken op de naald.

NB: Een naald begint en eindigt altijd bij de overgang tussen linkermouw en rugpand.

Voordat het diagram op pagina 6 wordt begonnen, worden 6 naalden gebreid, waarbij in elke 2e naald een raglanmindering wordt gebreid.

De raglanminderingen worden als volgt gebreid: *2Rsm, brei tot de steek voor de volgende ST, 2Drsm*. Herhaal *-* de gehele naald (= 8 steken geminderd).

Zorg ervoor, dat de minderingen strak worden gebreid, zodat er geen "gaatjes" ontstaan, maar dat ze mooi en bijna onzichtbaar in het breiwerk komen te liggen.

Na 6 naalden zijn er 24 steken geminderd, en nu brei je verder volgens het diagram op pagina 6.

Als het diagram is gebreid, kun je kiezen voor een verhoogde nek met GSR, voordat je de col gaat breien.

Verhoogde nek met GSR:

Markeer de 16 middelste steken in de nek met twee nieuwe ST en brei GSR. Brei recht tot linker ST, keer, brei een GSR en brei 16 steken averecht terug. Keer, brei een GSR en brei recht terug.

Ga verder en laat het stekenaantal toenemen met 4 steken aan beide zijden van ST bij elke keer dat je keert, in totaal 3 (3) 3 (3) 3 (3)x. Sluit af met het breien van een hele naald tricotsteek en stop bij het begin van de naald.

Nu wordt de col van de trui gebreid met 1 recht, 1 averecht - in totaal 18 cm voor alle maten.

Wens je een hogere col, brei je verder tot de gewenste lengte.

Kant de col af met 1 recht, 1 averecht - niet te strak.

MONTERING en WASSEN

Hecht alle draden netjes af.

Was de trui met een goede wolzeep op de hand of op max. 30 graden in de wasmachine op het wolwasprogramma en met max. 400 toeren.

Trek de trui in model op een handdoek, en damp evt. het werk, als het droog is, zodat de trui mooi en gelijkmatig wordt.

Gefeliciteerd met je mooie, nieuwe kersttrui.

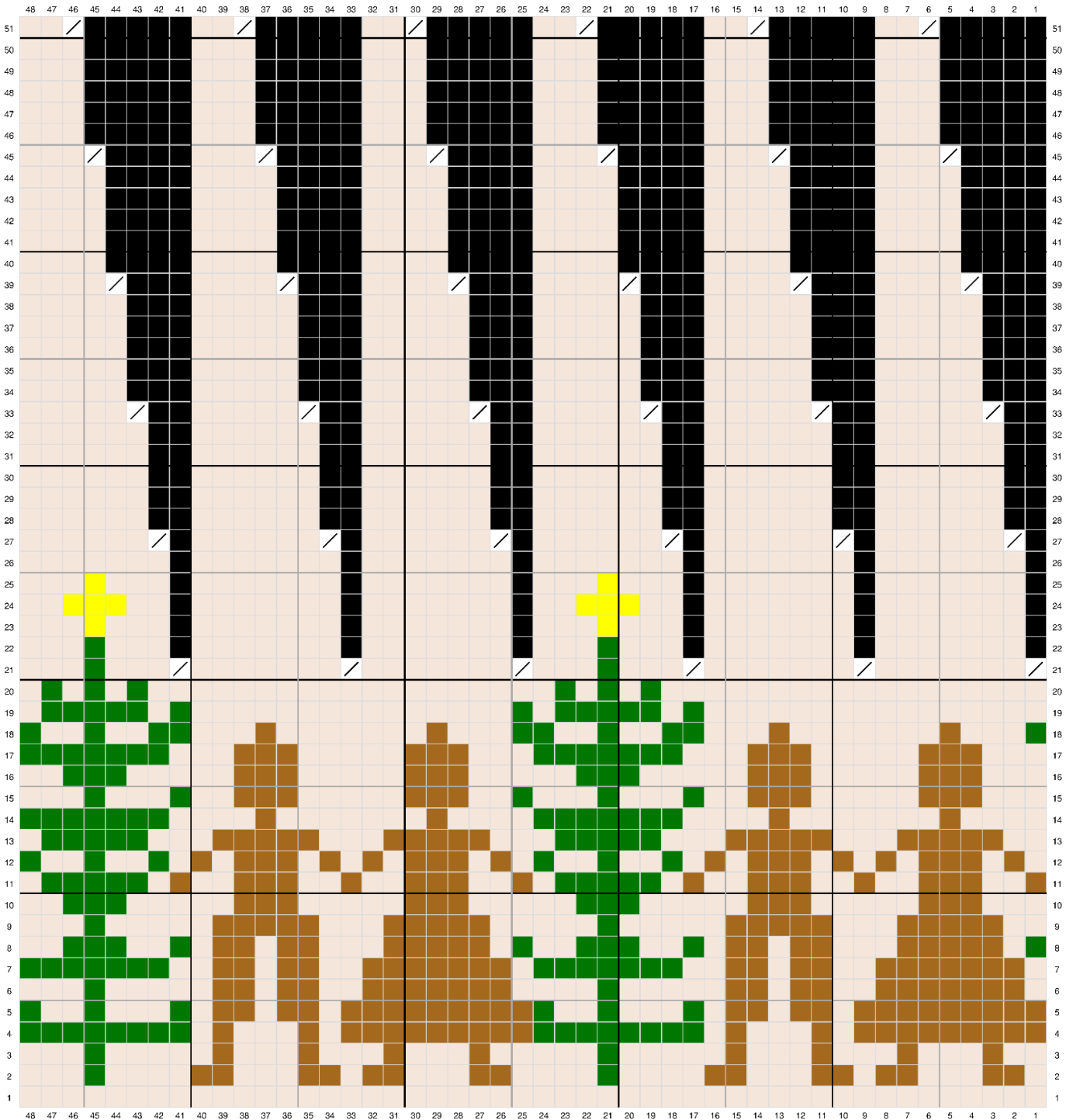
Heel veel breiplezier!

Lieve groet,

Garnstyrelsen



HET



- Dune - ontrastkleur 1
- Bottle Green - contrastkleur 2
- Off White - hoofdkleur
- Gold "boble" ster
- Brei 2 steken samen (mindering)
- De steek bestaat niet meer