



BREIPATROON

Emmanuel

Truitje

Design: kolibri by johanna | Hobbii Design

MATERIALEN

5 | 5 | 5 (5 | 7 | 8) 9 | 9 bollen Friends Cotton
Silk kleur Oatmilk (03)

Rondbreinaald van 4,5 mm en 3,5 mm
Naalden zonder knop 3,5 mm
Steekmarkeerders
Stopnaald

SAMENSTELLING

 **Friends Cotton Silk**, Hobbii

78% katoen, 22% zijde
50 gr = 120 m

STEKENVERHOUDING

17 st x 29 toeren = 10 × 10 cm in tricotsteek
met naald 4,5 mm

AFKORTINGEN

st = steek / steken
GK = goede kant
VK = verkeerde kant
r = recht
av = averecht
SM = steekmarkeerder
Rst = raglansteek
M1R = meerder 1 steek rechts
M1L = meerder 1 steek links

MAAT

XS | S | M (L | XL | 2XL) 3XL | 4XL

AFMETINGEN

Borstomvang truitje

93 | 99 | 104 (112 | 120 | 130) 138 | 146 cm
met een overwijdte van ongeveer 10-15 cm

Lengte truitje

48 | 49 | 51 (52 | 54 | 54) 56 | 57 cm

Als je wil kan je het langer of korter maken. Als je hem langer maakt, dan heb je natuurlijk wel meer garen nodig.

Mouwlengte

7 cm of zo lang of kort als je wil. Als je hem langer maakt, dan heb je natuurlijk wel meer garen nodig.

Mouwbreedte

31 | 33 | 35 (38 | 40 | 44) 45 | 48 cm

PATROONINFORMATIE

Je breit dit truitje in één stuk van boven naar beneden en je meerdert voor de raglan. Het truitje heeft een overwijdte van 10 tot 15 cm. De eyecatcher is de achterkant, die het truitje een romantische en speelse look geeft. De V-hals benadrukt de vrouwelijke vormen en geeft het truitje net dat ietsje extra's.

HASHTAGS VOOR SOCIALE MEDIA

#hobbiidesign #hobbiemanuel

KOOP JE GAREN EN TOEBEHOREN HIER

<https://shop.hobbii.nl/emmanuel-truitje>

VRAGEN

Mocht je vragen hebben over dit patroon, schrijf gerust een mailtje naar klantenservice@hobbii.nl. Geef dan de naam en het nummer van het patroon door.

Veel plezier!

Patroon



INFORMATIE EN TIPS

Overzicht

Je breit dit truitje in één stuk van boven naar beneden. Het romantische kantpatroon in het achterpand, dat als een vlecht van de nek naar de taille loopt, begint al bij de eerste toer. De V-hals in het voorpand creëer je door in elke paar toeren te meerderen. Dit geldt ook voor de raglanmouwen. De laatste paar toeren meerder je niet, omdat de mouwen anders te wijd worden. Nadat je de mouwen van het lijfje hebt gescheiden en de V-hals hebt gesloten, ga je verder met tricotsteek en het kantpatroon in het achterpand. Het lijfje brei je daarna in de rondte verder en je eindigt met een boord van i-cord. Daarna pak je de steken van de mouwen weer op. Je maakt extra steken bij de oksel. De mouwen brei je in tricotsteek en in de rondte en je eindigt met een boord van i-cord.

Als laatste neem je de steken rond de V-hals op en maak je ook hier weer een boord van i-cord.

Tips

Het truitje brei je met **ÉÉN** enkele draad.

Kantsteken (de eerste en laatste st van een toer) brei je altijd en tellen ook mee in het totale aantal steken.

Tricotsteek

GK: alle steken recht

VK: alle steken averchts

In de rondte: alle steken recht

Kantpatroon

Volg het telpatroon. Elk vakje is 1 steek van 1 toer. Alleen de oneven toeren staan in het patroon, de even toeren brei je averchts. Brei alle steken, behalve de omslag.

Meerderingen voor de raglan

Je breit M1R voor een raglansteek en M1L na een raglansteek.

M1R (1 rechts meerderen): steek de linkernaald vanaf de achterkant onder het dwarslusje tussen de steek die je net gebreid hebt en de volgende steek. Brei deze steek recht.

M1L (1 links meerderen): steek de linkernaald vanaf de voorkant onder het dwarslusje tussen de steek die je net hebt gebreid en de volgende steek. Deze brei je recht in de achterste lus.

Voor de **V-hals meerder** je aan de goede kant na de eerste 2 st, hier brei je M1L. Voor de 2 laatste steken aan de goede kant, brei je M1R.

Lees alsjeblieft voordat je begint de hele beschrijving door, je moet namelijk sommige stappen gelijktijdig doen.

LIJFJE

Je begint met het opzetten van de steken voor de halslijn en je breidt de schouderpas met meerderingen voor de raglan. Ook begin je meteen met het kantpatroon. Alle andere steken zijn tricotsteken. De meerderingen doe je aan de goede kant voor en na de raglansteek (= 8 meerderingen). Tegelijkertijd ga je ook meerderen voor de V-hals. Je meerdert eerst in elke 3e toer aan de GK, dan in elke 2e toer aan de GK en tenslotte in elke toer aan de GK (= 10 meerderingen). Deze extra meerderingen maak je met M1L na de eerste 2 st aan de GK en met M1R voor de laatste 2 st aan de GK.

Op een bepaald punt stop je met meerderen, omdat de mouwen anders te wijd worden. Vanaf dat punt meerder je alleen voor het lijfje. Als je een bepaald aantal steken hebt, zet je de steken voor de mouwen apart, is de V-hals klaar en brei je verder in de rondte.

Uitzonderingen: de maten 2XL tot 4XL. Bij deze maten ben je eerst met de V-hals klaar en brei je nog een paar toeren voordat je de steken voor de mouwen apart zet.

Je breidt het lijfje in tricotsteek en tegelijkertijd het kantpatroon voor de achterkant tot je de gewenste lengte hebt en je eindigt met een boord in i-cord.

Schouderpas

Zet op je eigen manier 45 | 45 | 51 (51 | 57 | 57) 59 | 59 st op met de naald van 4,5 mm. De eerste toer nadat je hebt opgezet is de VK, brei av en plaats een SM voor en na de raglansteek. (Zie tabel hieronder)

Maat	voorkant links	Rst	linkermouw	Rst	achterkant	Rst	rechtermouw	Rst	voorkant rechts	Totaal
XS	1	1	6	1	27	1	6	1	1	45
S	1	1	6	1	27	1	6	1	1	45
M	1	1	8	1	29	1	8	1	1	51
L	1	1	8	1	29	1	8	1	1	51
XL	1	1	10	1	31	1	10	1	1	57
2XL	1	1	10	1	31	1	10	1	1	57
3XL	1	1	10	1	33	1	10	1	1	59
4XL	1	1	10	1	33	1	10	1	1	59

Ga nu als volgt verder.

Toer 1 (GK): brei de st van de linker voorkant r, M1R, Rst, M1L, brei alle steken van de linkermouw, M1R, Rst, M1L,

Brei de 0 | 0 | 1 (1 | 2 | 2) 3 | 3 st van de achterkant r, brei de eerste toer van het kantpatroon (toer 1 in het telpatroon), 0 | 0 | 1 (1 | 2 | 2) 3 | 3 st r, M1R, Rst, M1L, alle st van de

rechtermouw r, M1R, Rst, M1L, alle st van de rechter voorkant r.

Toer 2 (VK) en alle even toeren: av.

Toeren 1 en 2 worden steeds herhaald. Uiteraard wordt het aantal steken links en rechts naast het kantpatroon steeds meer door de meerderingen die je doet. Om overzicht te houden kan je een SM voor en na de 27 st, het kantpatroon, plaatsen.

De meerderingen voor de V-hals (M1L na de eerste 2 st aan de GK en M1R voor de laatste 2 st aan de GK) doe je in de volgende toeren en altijd aan de GK.

Maat	meerder voor de V-hals in het voorpand in de volgende toeren*
XS	5., 11., 17., 23., 29., 33., 37., 41., 45., 49.
S	5., 11., 17., 23., 29., 33., 37., 41., 45., 49., 53.
M	5., 11., 17., 23., 29., 33., 37., 41., 45., 49., 53., 55.
L	5., 11., 17., 23., 29., 33., 37., 41., 45., 49., 53., 55., 57.
XL	5., 11., 17., 23., 29., 33., 37., 41., 45., 49., 53., 55., 57., 59.
2XL	5., 11., 17., 23., 29., 33., 37., 41., 45., 49., 53., 55., 57., 59., 61.
3XL	5., 11., 17., 23., 29., 33., 37., 41., 45., 49., 53., 55., 57., 59., 61., 63.
4XL	5., 11., 17., 23., 29., 33., 37., 41., 45., 49., 53., 55., 57., 59., 61., 63., 65.

***de toer aan de GK die na de laatste toer GK komt, sluit je en je breit in de rondte verder.**

Dat wil zeggen, inclusief toer 28, alle meerderingen voor de V-hals in de 3e toer van de GK (elke 6e toer) zijn gebreid. Vanaf toer 29 meerder je in elke 2e toer GK (elke 4e toer). Vanaf toer 53 meerder je in elke toer GK (elke 2e toer). Je gaat zo door totdat je gaat rondbreien en de st voor de mouwen apart zet. Dit geldt niet voor de maten 2XL tot 4 XL!

Vanaf toer 47 | 49 | 49 (51 | 53 | 55) 57 | 59 stop je met meerderen voor de raglan, dus je maakt alleen meerderingen voor de voor- en achterkant: 4 meerderingen voor de raglan of 6 meerderingen als je ook moet meerderen voor de V-hals.

Vergeet niet om de 27 st van het achterpand volgens het telpatroon te breien.

Je moet uiteindelijk in totaal 261 | 271 | 283 (293 | 309) 319 | 331 | 341 st hebben en de volgende aantal st voor de aparte onderdelen.

maat	Voorkant links	Rst	linkermouw	Rst	achterkant	Rst	rechtermouw	Rst	voorkant rechts	Totaal
XS	36	1	52	1	77	1	52	1	36	257
S	39	1	54	1	81	1	54	1	39	271
M	41	1	56	1	85	1	56	1	41	283

L	43	1	58	1	87	1	58	1	43	293
XL	45	1	62	1	91	1	62	1	45	309
2XL	47	1	64	1	93	1	64	1	47	319
3XL	49	1	66	1	97	1	66	1	49	331
4XL	51	1	68	1	99	1	68	1	51	341

In de volgende GK bevestig je beide delen aan elkaar en zet je de st voor de mouwen apart.
LET OP: niet voor de maten 2XL tot 4XL, die worden later gedaan.

De st voor de mouwen apart zetten en de V-hals sluiten

Maat XS - XL

Brei alle st van het linker voorpand, brei de Rst, zet 52 | 54 | 56 (58 | 62 | -) - | - st voor de linkermouw op een stekenhouders/restje wol/ draad en zet in totaal 1 | 3 | 3 (7 | 9 | -) - | - st op bij de oksel. Rst, brei ook alle st van de achterkant en het kantpatroon, brei de Rst, zet de 52 | 54 | 56 (58 | 62 | -) - | - st van de rechtermouw op een stekenhouders/restje wol/draad en zet in totaal 1 | 3 | 3 (7 | 9 | -) - | - st bij de oksel op. Brei de Rst, brei alle st van het rechter voorpand en zet in totaal 5 | 3 | 3 (1 | 1 | -) - | - st op. Plaats een SM om het nieuwe begin van de toer te markeren. Je hebt nu in totaal 160 | 172 | 180 (192 | 204 | -) - | - st op je naald.

Maten 2XL - 4XL

Brei alle st, brei voor de voor- en achterkant de meerderingen voor en na de Rst. Je maakt geen meerderingen meer voor de V-hals of mouwen! En brei het kantpatroon volgens het telpatroon. Zet na de laatste st - | - | - (- | - | 1) 1 | 1 nieuwe st op. Plaats een SM om het nieuwe begin van de toer te markeren. Je hebt nu in totaal - | - | - (- | - | 324) 336 | 346 st op je naald. Brei nu nog twee GK (= in totaal 4 toeren) met meerderingen voor de raglan voor de voor- en achterkant en je hebt nu in totaal - | - | - (- | - | 332) 334 | 354 st in op je naald. Scheid - | - | - (- | - | 64) 66 | 68 st van het lijfje en zet - | - | - (- | - | 9) 11 | 15 nieuwe st bij elke oksel op, zodat je in totaal - | - | - (- | - | 222) 234 | 248 st op je naald hebt.

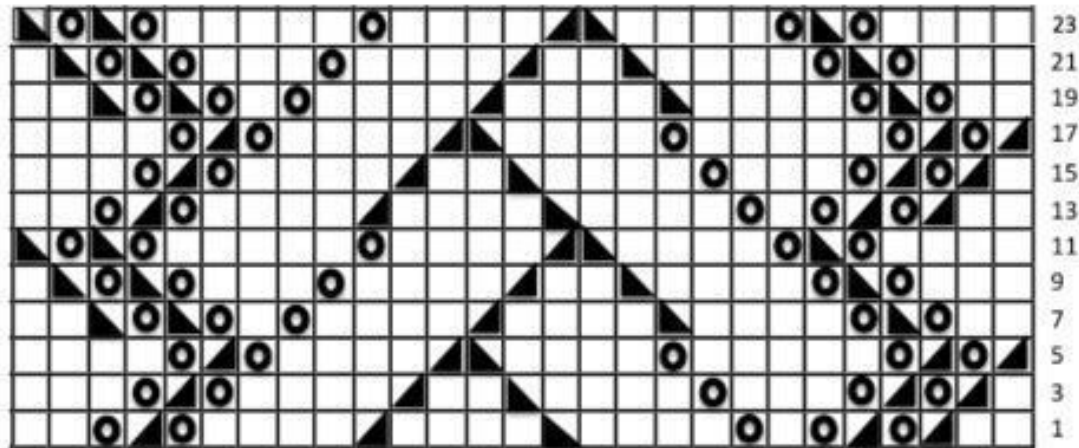
Het lijfje afmaken

Brei gemeten vanaf de oksel in de rondte 30 | 30 | 32 (32 | 33 | 33) 34 | 34 cm in tricotsteek - **vergeet niet ook de 27 st van het kantpatroon te breien!** Je kan het truitje natuurlijk langer of korter maken, maar dan heb je misschien wel meer wol nodig.




KANTPATROON VAN HET ACHTERPAND

Je begint tegelijk met de raglan in de eerste GK met het kantpatroon van het achterpand. Volg hiervoor het telpatroon. Het kantpatroon brei je aan de GK en je breit av aan de VK.

Telpatroon voor het kantpatroon van het achterpand



Tekens

	= recht (r)
	= omslaan
	= 1 afhalen, 1 recht, afgehaalde steek over de gebreide steek halen
	= 2 steken samenbreien (2samen)

LET OP: Toer 1 – 12 is het totale kantpatroon en dat herhaal je voor **de hele lengte van de achterkant!** In het telpatroon staan alleen de toeren aan de GK, aan de VK brei je av.

HOE LEES JE HET TELPATROON

Elk vakje is 1 steek van 1 toer. Alleen de toeren aan de GK staan in het telpatroon. Aan de VK brei je av. Het telpatroon lees je van rechts naar links en vanaf de onderkant naar de bovenkant, op dezelfde manier als je breit. Ik raad je aan om een SM bij het begin en het einde van het kantpatroon te plaatsen. Op die manier is het duidelijker, als je werkje langer wordt, om te zien welke st voor je kantpatroon zijn. Het kantpatroon brei je altijd met de 27 middelste steken van het achterpand.

Dit houdt voor de verschillende maten het volgende in.

Toer 1 (GK): M1L na de Rst die het begin van het rugpand aangeeft, dan 0 | 0 | 1 (1 | 2 | 2) 3 | 3 st r, dan de eerste toer van het kantpatroon, dan 0 | 0 | 1 (1 | 2 | 2) 3 | 3 r, M1R voor de

volgende Rst die het einde van het rugpand aangeeft. Hier kan je de SM voor het begin van het kantpatroon plaatsen. Brei nu tricotsteken en breide M1L en M1R naast de Rst.

Toer 2 (VK) en alle andere even toeren: av alle st van het kantpatroon.

Toer 3: M1L na de Rst die het begin van de achterkant aangeeft, 1 | 1 | 2 (2 | 3 | 3) 4 | 4 r, brei toer 3 van het kantpatroon (zie telpatroon), 1 | 1 | 2 (2 | 3 | 3) 4 | 4 r, M1R voor de volgende Rst die het einde van de achterkant aangeeft.

Toer 5: M1L na de Rst die het begin van de achterkant aangeeft, 2 | 2 | 3 (3 | 4 | 4) 5 | 5 r, brei toer 5 van het kantpatroon (zie telpatroon), 2 | 2 | 3 (3 | 4 | 4) 5 | 5 r, M1R voor de volgende Rst die het einde van het achterpand aangeeft.

Toer 7: M1L na de Rst die het begin van de achterkant aangeeft, 3 | 3 | 4 (4 | 5 | 5) 6 | 6 r, brei toer 7 van het kantpatroon (zie telpatroon), 3 | 3 | 4 (4 | 5 | 3) 6 | 6 r, brei M1R voor de volgende Rst die het einde van de achterkant aangeeft.

Zoals je ziet komen er per toer steeds meer tricotsteken. Als je een SM hebt geplaatst, mis je ook niet het begin van het kantpatroon.

I-cord-boord voor het lijfje en de V-hals

Als je de gewenste lengte voor je truitje hebt, begin je met de boord in i-cord.

Ga nu verder met de naalden van 3,5 mm en brei alle st r. Je kan het beste onder de oksel beginnen, zodat je de naad van de boord niet ziet.

Brei de boord als volgt.

1. Met de korte naald van 3,5 mm zet je 3 st op die, met de draad aan de achterkant, naar het einde van je linkernaald schuift. Neem nu een tweede korte naald in je rechterhand en ga als volgt verder. *2 r, brei de 3e st en de 1ste st van het lijfje in de achterste lus samen*. Draai je werk niet om, maar schuif de steken, met de draad aan de achterkant, naar de achterkant van je naald en herhaal dan vanaf * tot *.
2. Ga zo door tot je helemaal rondom bent. Kant de 3 i-cord st af naai ze vast aan de eerste 3 st die je hebt opgezet.

Nu ga je een boord in i-cord langs de V-hals maken. Ik raad je aan om met naald 3,5 langs de V-hals 1 st per st op te nemen en 2 st per 3 toeren. Als je strakker breit, dan neem je 1 st per toer op. Hoeveel steken je hebt hangt dus af van de draadspanning.

Volg de beschrijving voor het breien van de boord (zie 1. en 2.) totdat je helemaal rond bent.

MOUWEN

Zet de 52 | 54 | 56 (58 | 62 | 64) 66 | 68 st die je apart hebt gezet op een naald en zet bij de oksel 1 | 3 | 3 (7 | 9 | 9) 11 | 15 st op. Plaats een SM om het nieuwe begin van de toer te markeren. Je hebt nu in totaal 53 | 57 | 59 (65 | 71 | 75) 77 | 83 st op je naald.

Je breit nu met de naald van 4,5 mm 6 cm in de rondte in tricotsteek. Je kan ook de magische ring-methode of naalden zonder knop gebruiken.

Als de mouw lang genoeg is, brei je een boor in i-cord zoals hierboven beschreven. Volg deze beschrijving ook voor de tweede mouw.

AFWERKING

Was het truitje of sproei het nat, trek het voorzichtig in model, met name het kantpatroon, en laat het aan de lucht drogen. Werk de losse draden af.

Je bent klaar!

Ik zou het leuk vinden om jouw versie van het truitje te zien! Deel het met mij op Instagram **#emmanueltee** en tag me **@kolibri.by_johanna**

Veel plezier ermee!

Johanna

kolibri by johanna