



BREIPATROON

Mandelblomst

Trui

Ontwerp: Garnstyrelsen | Hobbii Design

MATERIALEN

5 (6) 7 (8) 9 (9) bollen Friends Extra Fine Merino, Rose (44)

Voor de Amandelbloemen:

1 bol Friends Extra Fine Merino, Off White (02),

1 bol Friends Extra Fine Merino, Cappucino (10),

1 bol Friends Extra Fine Merino, Magenta (48)


1 bol Flash It, Gold (01)


Rondbreinaald 3.0 mm en 3.5 mm, 40 cm als ook 60 of 80 cm

Voor de mouwen sokkennaalden 3.0 mm en 3.50 mm of gebruik Magic Loop

Steekmarkeerders
Stopnaald

GAREN

 **Friends Extra Fine Merino**, Hobbii
100% wol
50 gr = 165 meter

 **Flash It!**, Hobbii
80% viscose, 20% zijde
50 gr = 90 meter

STEKENVERHOUDING

10 x 10 cm = 26 steken x 34 naalden

AFKORTINGEN

MR = meerdering die naar rechts helt

ML = meerdering die naar links helt

ST = steekmarkeerder

GSR = German Short Rows (verkorte toeren)

GR = gedraaid recht

2Rsm = 2 steken recht samen breien

2GRsm = 2 steken gedraaid recht samen

MATEN

XS (S) M (L) XL (2XL)

AFMETINGEN

Borstwijdte: 84 (92) 100 (108) 116 (124) cm

Lengte: ca. 54 (54) 56 (56) 60 (60) cm

PATROONINFORMATIE

Slenteren tussen bloeiende amandelbomen in de Provence en de adembenemende amandelbloesems zien oplichten in witte en roze kleuren is een schilderachtig gezicht dat je niet snel zult vergeten. De geur ook niet.

De trui wordt van onder naar boven gebreed met Friends Extra Fine Merino op naalden 3,0 mm en 3,5 mm. Voor de mouwen kan dat met gebruik van magic loop.

De trui heeft een opstaande hals, boorden, taille en een langer achterpand; met GSR gebreed. Alle details zijn voor een optimale pasvorm.

Het bovenstuk is gebreed met verschillende kleuren garen in Fair Isle en met plooiën. Het bovenstuk wordt gebreed volgens het telpatroon.

Tip: lees het hele patroon door en maak een proeflapje voordat je de trui gaat breien, om een totaaloverzicht te krijgen van zowel het patroon als je stekenverhouding.

Het patroon is niet geschikt voor beginners.

HASHTAGS VOOR SOCIALE MEDIA

#hobbiidesign #hobbiimandelblomst

KOOP HIER HET GAREN

<https://shop.hobbii.nl/mandelblomst-trui>

VRAGEN

Mocht je vragen hebben over dit patroon, schrijf gerust een mailtje naar klantenservice@hobbii.nl. Geef dan de naam en het nummer van het patroon door.

Veel plezier!

Patroon



De Mandelblomst - trui is berekend met een positive ease van 4 cm. Dit betekent, dat je de maat kiest, die ca. 4 cm meer aangeeft dan je eigen borstomvang.

Friends Extra Fine Merino is een relatief elastisch garen, dat zich mooi om het lichaam vormt zonder strak aan te voelen, en daarom is het belangrijk, dat je het garen niet te strak aantrekt (geldt ook voor de draden achterlangs), als je het Fair Isle patroon breit op het bovenstuk.

Brei je zeer strak, dan is het een goed idee om het bovenstuk te breien op een halve naaldmaat groter, en brei je los, ga dan een halve maat naar beneden.

Om de juiste lengte van de mouwen te krijgen, kun je met 3 vingertoppen meten vanaf net onder de oksel tot waar de boord van de mouw moet komen.

Verkorte toeren, "German Short Rows" - Zie video hier: <https://youtu.be/4Bz7YhiXuA8>

Je breit naar de plek waar je wilt keren. Keer het werk en haal de 1e steek averecht af, met de draad voor het werk (naar je toe). Breng het garen over de rechternaald en naar beneden achter het werk (weg van jezelf) en trek het garen zodat er een "dubbele steek" ontstaat - een steek die "twee benen" heeft om op te staan. Ga door met breien. Brei in de volgende naald de dubbele steek als één steek, averecht of averecht, zoals het werk laat zien.

Gedraaid recht (GR) wordt gebreid door de rechternaald vanaf voor in te steken in de achterste lus, in plaats van in de voorste zoals bij gewoon recht.

Meerderingen worden gebreid zodat ze naar rechts of links hellen, als volgt:

MR: Neem met de linkernaald de lus tussen twee steken op vanaf achter en brei deze recht

ML: Neem met de linkernaald de lus tussen twee steken op vanaf voor en brei gedraaid recht

LIJF

Boord

Zet 208 (224) 240 (256) 272 (288) steken op op rondbreinaald 3.0 mm, 60 of 80 cm met kleur 48. Sluit het werk tot een ring, pas op dat het werk niet draait. Brei 1 naald met kleur 48 en wissel daarna naar kleur 44 en brei 1 naald tricotsteek en hierna 6 cm boordsteek met 1 GR, 1 averecht. Plaats een ST aan het begin van de naald en aan de andere zijnaad, dwz voor de 105e (113e) 121e (129e) 137e (145e) steek.

Als de boord 6 cm meet, wissel je naar rondbreinaald 3.5 mm, 60 of 80 cm, en brei 2 naalden tricotsteek.

Langer rugpand met GSR

Als je wilt, dat het rugpand iets langer is, is het nu, dat je GSR gaat breien, als volgt:

Markeer de 18 middelste steken op het rugpand met twee ST en brei GSR. Brei recht tot de linker ST, keer, brei een GSR en brei 16 steken averecht terug. Keer, brei een GSR en brei recht terug. Ga verder en laat de steken toenemen met 8 steken aan beide zijden van ST bij elke keer, dat je keert, in totaal 4 (4) 4 (4) 4 (4)x.

Ga hierna verder in tricotsteek.

Als er 5 cm is gebreid vanaf de boord (gemeten op het voorpand), wordt de taille gevormd, als volgt: 1 recht, brei 2Rsm, brei tot 3 steken voor volgende ST, 2GRsm, 1 recht, 2Rsm, brei verder tot 2 steken voor ST en brei 2GRsm. Er zijn nu 4 steken geminderd.

Er worden in totaal 3 naalden met minderingen gebreid met 3 (3) 4 (4) 5 (5) cm tussenruimte.

Brei 4 (4) 4 (5) 5 (5) cm tricotsteek en brei daarna drie naalden met meerderingen met dezelfde tussenruimtes, als volgt: 1 recht, 1 MR, brei tot 1 steek voor volgende ST, 1 ML, 1 recht, 1 MR, brei tot 1 steek voor ST en brei 1 ML.

Er zijn nu weer 208 (224) 240 (256) 272 (288) steken op de naald.

Wil je GEEN taille in je trui, dan brei je gewoon verder zonder het aantal steken te veranderen. Als het werk 34 (34) 36 (36) 40 (40) cm meet of de gewenste lengte, worden er 10 steken (armsgat) afgekant aan beide kanten voor alle maten, als volgt: kant 5 steken af, brei 94 (102) 110 (118) 126 (134) steken, kant 10 steken af, =brei 94 (102) 110 (118) 126 (134) steken, kant 5 steken af.

Laat het werk rusten en brei de mouwen.

MOUWEN

Zet 40 (40) 44 (44) 48 (48) steken op op rondbreinaald 3.0 mm, 40 cm, Addi Crazy naalden of gebruik Magic Loop, met kleur 48. Brei 1 naald met 48 en wissel daarna naar kleur 44 (Rose) en brei 1 naald tricotsteek en hierna 10 (10) 12 (12) 14 (14) cm boordsteek met 1 GR, 1 averecht.

Wissel naar rondbreinaald 3.5 mm, 40 cm of ga verder met Magic Loop en meerder in elke steek de gehele naald. Je meerdert door de lus tussen 2 steken op te nemen en deze GR te breien.

Er zijn nu 80 (80) 88 (88) 96 (96) steken voor de mouw.

Ga verder rond in tricotsteek tot de mouw 40 (41) 42 (43) 44 (45) cm meet of de gewenste lengte.

Kant 10 steken af als volgt: Kant 5 steken af, brei 70 (70) 78 (78) 86 (86) steken en kant de laatste 5 steken af. Brei de tweede mouw op dezelfde manier.

BOVENSTUK

Zet nu alle delen op dezelfde rondbreinaald 3.50 mm door de mouwen tussen het lijf te breien.

Er zijn nu in totaal 328 (344) 376 (392) 424 (440) steken op de naald.

Brei 1 naald in de basiskleur en volg daarna het diagram op pagina 6 van het patroon.

NB: Een naald begint en eindigt altijd bij de overgang tussen de linkermouw en het rugpand. Zodra het telpatroon is gebreid, kun je ervoor kiezen om een verhoogde nek te maken met GSR voordat je de tweekleurige boord breit.

Verhoogde nek met GSR:

Markeer de 18 middelste steken in de nek met 2 nieuwe ST en brei GSR. Brei recht tot linker ST, keer, brei een GSR en brei 16 steken averecht terug. Keer, brei een GSR en brei recht terug. Ga verder en laat het aantal steken met 8 toenemen aan beide zijden van de ST elke keer dat je keert, in totaal 2 (2) 2 (2) 2 (2)x. Sluit af met het breien van een hele naald tricotsteek en stop bij het begin van de naald.

Als het bovenstuk is gebreid, zijn er nog 82 (86) 94 (98) 106 (110) steken over voor de halsboord. Nu breien we de tweekleurige boord volgens diagram. Kant de halsboord regelmatig en niet te strak af met 1 recht, 1 averecht in kleur 48.

MONTERING en WASSEN

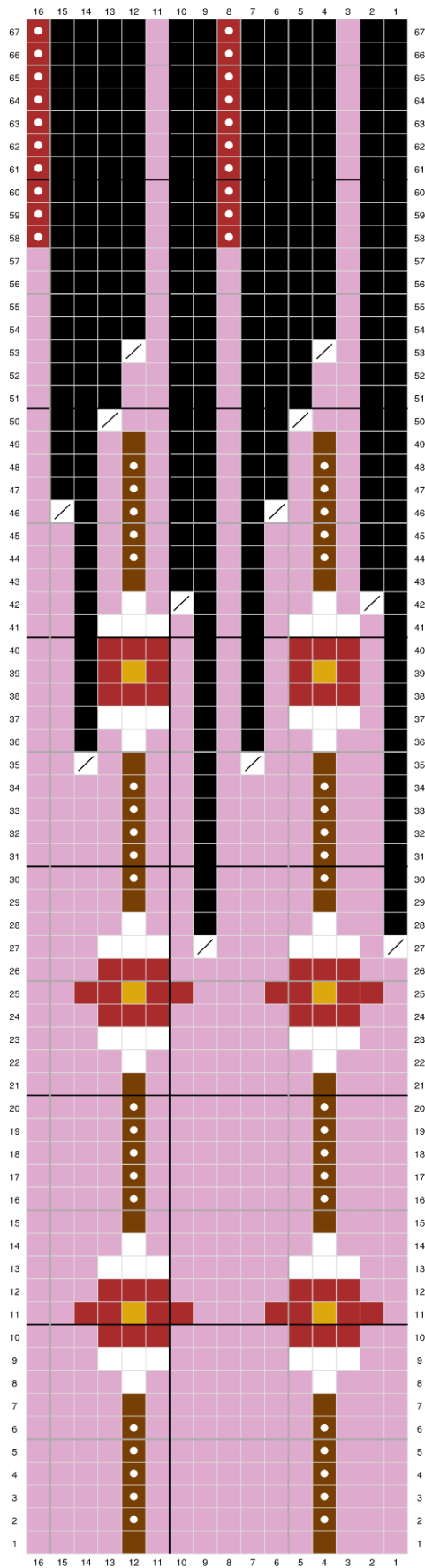
Hecht alle draden netjes af en naai de opening onder de mouwen dicht met matrassteek. Was de trui volgens de aanwijzingen op de banderol en trek voorzichtig in model op een handdoek, en laat liggend drogen. Bevochtig evt. nog een keer als je dit noodzakelijk lijkt.

Heel veel breiplezier!

Garnstyrelsen



DIAGRAM



- basiskleur (44)
- averecht
- patroonkleur (10)
- patroonkleur (02)
- patroonkleur (48)
- averecht
- patroonkleur - Flash It!
- Brei 2 steken samen
- Steken bestaan niet meer