



**BREIPATROON**

# Lavender

## Trui

**Ontwerp: Garnstyrelsen | Hobbii Design**

## MATERIALEN

### Friends Extra Fine Merino

5 (6) 7 (8) 9 (9) bollen Off White (02)

1 (1) 1 (1) 1 (1) bol Lavender (73) voor de lavendelbloemen

1 (1) 1 (1) 1 (1) bol Sage (114) voor stelen en bladeren

Rondbreinaald 3.0 mm en 3.5 mm, 40 cm, en 60 of 80 cm

Voor de mouwen worden sokkennaalden of Addi Crazy naalden 3.0 mm en 3.50 mm gebruikt of gebruik Magic Loop

6 steekmarkeerders

Stekenhouders

Stopnaald

## GAREN

 Friends Extra Fine Merino, Hobbii

100% wol

50 gr = 165 meter

## STEKENVERHOUDING

10 x 10 cm = 26 steken x 34 naalden

## AFKORTINGEN

MR = meerdering die naar rechts helt

ML = meerdering die naar links helt

ST = steekmarkeerders

GSR = German Short Rows (verkorte toeren)

2GRsm = 2 gedraaid recht samen

## MATEN

XS (S) M (L) XL (2XL)

## AFMETINGEN

Borstwijdte: 90 (96) 102 (108) 114 (120) cm

Totale lengte: ca. 58 (60) 62 (66) 67 (67) cm

## PATROONINFORMATIE

Lavendel staat voor velen van ons voor zom, zomer en Provence. Als je alleen al lavendel zegt; ja, dan ruik je het al bijna!

De Lavender Trui wordt topdown gebreid in Friends Extra Fine Merino. De trui wordt gebreid op naalden 3.0 en 3.5 mm. Voor de mouwen kun je evt. de techniek Magic Loop gebruiken.

De trui heeft een verhoogde nek met keersteken, is getailleerd en een langer rugpand; ook met keersteken. Al deze details garanderen een optimale pasvorm.

Het bovenstuk met lavendel in Fair Isle en met meerderingen wordt gebreid volgens het diagram onderaan het patroon.

Ik raad aan, dat je eerst het gehele patroon goed doorleest en een proeflapje breit, voordat je de trui gaat breien en zo bekend wordt met het patroon en je eigen stekenverhouding.

Het patroon is voor de ervaren breister.

## HASHTAGS VOOR SOCIALE MEDIA

#hobbiidesign #hobbiilavender

## KOOP HIER HET GAREN

<https://shop.hobbii.nl/lavender-trui>

## VRAGEN

Mocht je vragen hebben over dit patroon, schrijf gerust een mailtje naar

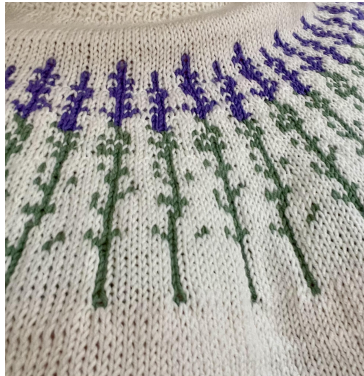
[klantenservice@hobbii.nl](mailto:klantenservice@hobbii.nl)

Geef dan de naam en het nummer van het patroon door.

Veel breiplezier!



# Patroon



## INFO en TIPS

De Lavender Trui heeft een positive ease van 5 cm. Dit betekent, dat je de maat kiest, die ca. 5 cm meer meet dan je eigen borstwijdte.

Extra Fine Merino is een relatief elastisch garen, dat zich mooi rond je lichaam vormt zonder strak te voelen, en daarom is het belangrijk, dat je er goed op let, het garen niet te strak aan te trekken (de draden achterlangs ook niet), als je het Fair Isle patroon breit op het bovenstuk.

Brei je (zeer) strak, dan is het een goed idee dat je een halve maat dikkere naalden gebruikt op het bovenstuk, en brei je zeer los, een halve maat dunnere naalden.

Verkorte toeren, ook wel "German Short Rows".

Je breit tot de plek waar je moet keren. Keer het werk en haal de 1e steek averecht af, met het garen voor het werk (naar jezelf toe). Voer het garen over de rechternaald terug achter het werk (weg van jezelf) en trek licht aan, zodat er een "dubbele steek" ontstaat - een steek, die "twee benen" heeft om op te staan. Brei verder. In de volgende naald wordt de dubbele steek gebreid als één steek, in recht of averecht, wat het patroon vraagt.

Gedraaid recht wordt gebreid door de rechternaald vanaf voor door het achterste been te steken in plaats van het voorste been zoals bij gewoon recht breien.

De meerderingen worden gebreid, zodat ze naar rechts (MR) of links (ML) hellen als volgt:

**MR:** Pak met de linkernaald de lus tussen twee steken op vanaf achter en brei deze recht

**ML:** Pak met de linkernaald de lus tussen twee steken op vanaf voor en brei deze gedraaid recht

## HALS/BOVENSTUK/LIJF

### Halsboord

Zet 80 (84) 88 (92) 96 (100) steken op op rondbreinaald 3.0 mm, 40 cm en brei 8 cm boordsteek, 1 recht, 1 averecht. Nu vouwen we het werk dubbel - met de verkeerde kanten op elkaar en breien het samen met de opzetrand als volgt: Brei de eerste steek op de naald recht samen met de eerste steek van de opzetrand er direct onder. Brei de tweede steek van de naald recht samen met de tweede steek van de opzetrand er direct onder. Ga zo helemaal rond. Nu heb je een mooie dubbele halsboord.

### **Bovenstuk en verhoogde nek met GSR**

Brei een naald tricotsteek, wissel gelijktijdig naar naald 3.5. mm.

In de volgende naald meerder je bij elke steek door de lus tussen de steken op te nemen en deze gedraaid recht te breien. Trek licht aan, zodat er geen openingen ontstaan door de meerderingen.

Je hebt nu 160 (168) 176 (184) 192 (200) steken op de naald.

Zet een ST in de eerste steek, dit is het begin van de naald en in de 81e (85e) 89e (93e) 97e (101e) steek.

Brei twee naalden tricotsteek en brei hierna de verhoogde nek met GSR, als volgt:

Markeer de 16 middelste steken in de nek met twee nieuwe ST en brei GSR. Brei recht tot de linker ST, keer, maak een GSR en brei 14 steken averecht terug. Keer maak een GSR en brei recht terug. Ga verder en brei nog 10 steken toe aan beide zijden van de ST voor elke keer, dat je keert, in totaal 4 (4) 4 (4) 4 (4)x. Sluit af met het breien van een hele naald tricotsteek en stop aan het begin van de naald.

Verwijder de twee extra ST. Ga verder in tricotsteek voor respectievelijk 2 (3) 4 (5) 6 (6) cm, en volg hierna het diagram met de lavendel op pagina 6.

Als het bovenstuk klaar is, zijn er 360 (378) 396 (414) 432 (450) steken op de naald.

Voordat het werk wordt opgedeeld in lijf en mouwen, raad ik aan om het werk te passen en te zien, of het bovenstuk misschien langer moet. Is dit het geval, brei dan verder in de basiskleur tot de gewenste lengte.

### **Lijf en langer bovenstuk met GSR**

Nu wordt het werk opgedeeld in lijf en mouwen, als volgt: Zet 70 (74) 78 (82) 86 (90) steken op een stekenhouders voor de linkermouw, zet 8 (9) 8 (9) 8 (9) nieuwe steken op, brei 110 (115) 120 (125) 130 (135) steken voor het voorpand, zet 70 (74) 78 (82) 86 (90) steken op een stekenhouders voor de rechtermouw, zet 8 (9) 8 (9) 8 (9) nieuwe steken op, brei 110 (115) 120 (125) 130 (135) steken voor het rugpand. Het werk is nu ingedeeld in lijf en mouwen en er zijn 236 (248) 256 (268) 276 (288) steken voor het lijf.

Alle naalden beginnen nu bij de 5e steek van de nieuw opgezette steken onder de linkermouw, waar je een ST plaatst. Zet een ST aan de tegenoverliggende kant, zodat de zijnaden zijn gemarkeerd voor de taillering.

Het lijf wordt nu gebreid in tricotsteek.

Als er 5 cm is gebreid vanaf de indeling/armsgat, wordt de taillering als volgt gebreid: 1 recht, brei 2Rsm, brei tot 3 steken voor volgende ST, 2GRsm, 1 recht, 2Rsm, brei verder tot 2 steken voor St en brei 2GRsm. Er zijn nu 4 steken geminderd.

Er worden in totaal 3 naalden met minderingen gebreid met 3 (3) 4 (4) 5 (5) cm tussenruimte.

Brei 4 (4) 4 (5) 5 (5) cm tricotsteek en brei daarna 3 naalden met meerderingen met dezelfde interval, als volgt: 1 recht, 1 MR, brei tot 1 steek voor volgende ST, 1 ML, 1 recht, 1 MR, brei tot 1 steek voor ST en brei 1 MR.

Er zijn nu weer 236 (248) 256 (268) 276 (288) steken op de naald.

**NB:** Wens je GEEN taille in je trui, brei je gewoon door zonder veranderingen in het stekenaantal.

Brei tot het werk ca. 30 (32) 34 (38) 40 cm meet vanaf de nieuw opgezette steken onder de mouw of tot de gewenste lengte.

Als je wenst, dat je trui achter iets langer is, is het nu, dat je GSR gaat breien, als volgt: Markeer de 16 middelste steken op het rugpand met twee ST en brei GSR. Brei recht tot linker ST, keer, maak een GSR en brei 14 steken averecht terug. Keer, maak een GSR en brei recht terug. Ga verder en brei nog 10 steken toe aan beide zijden van de ST voor elke keer, dat je keert, in totaal 4 (4) 4 (4) 4 (4)x.

Sluit af met het breien van een hele naald tricotsteek en stop bij het begin van de naald.

Wissel naar naald 3 mm en brei 5 (5) 6 (6) 6 (6) cm boordsteek 1 recht, 1 averecht.

Kant losjes af in boordsteek.

## MOUWEN

Zet de 70 (74) 78 (82) 86 (90) steken van de linkermouw op een rondbreinaald 3.5 mm, 40 cm en neem 8 nieuwe steken op in het armsgat. De nieuwe steken worden opgenomen tussen de steken en **niet** in de steken. Op deze manier is het bijna onzichtbaar.

Er zijn nu 78 (82) 86 (90) 94 (98) steken op de mouw. Zet een ST in de 5e steek van de nieuw opgezette steken. Hier beginnen de naalden van de mouw.

Brei 14 naalden, waarna het minderen begint, als volgt: 1 recht, brei 2Rsm, brei verder tot 2 steken voor ST en brei 2GRsm.

Brei 7 naalden tricotsteek en brei weer een naald met minderen zoals hierboven beschreven. Er wordt in totaal 14x geminderd, er zijn dan nog 50 (54) 58 (62) 66 (70) steken over op de naald.

Na de laatste mindering worden er 7 naalden tricotsteek gebreid of tot gewenste lengte, hierna minderen tot 40 (42) 46 (48) 52 (54) steken, evenredig verdeeld.

Wissel naar naald 3.0 mm en brei 6 (6) 6 (6) 6 (6) cm boordsteek, 1 recht, 1 averecht.

Kant losjes af in boordsteek.

Brei de tweede mouw op dezelfde manier.

## MONTERING en WASSEN

Hecht alle draden netjes af

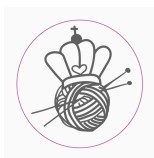
Was de trui met een goede wolzeep, op de hand of op max. 30 graden Celsius met het wolwasprogramma van de wasmachine, centrifugeren op max. 400 toeren.

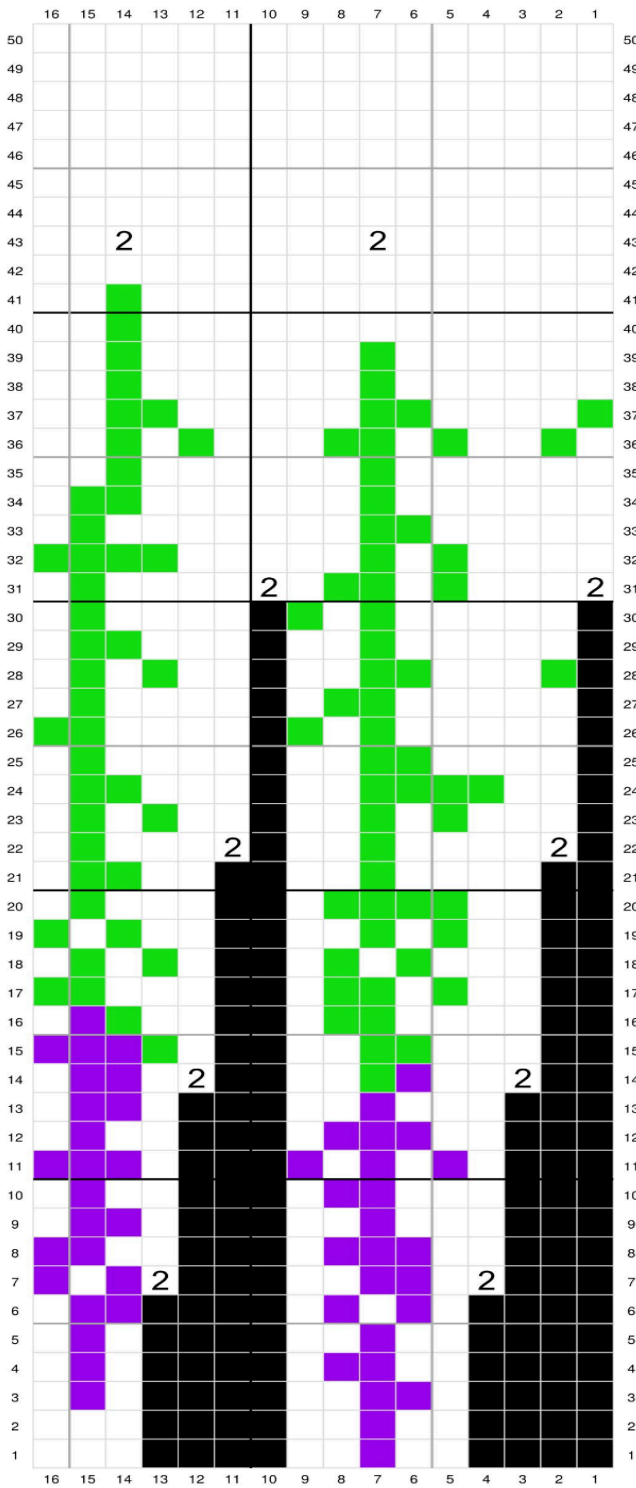
Trek de trui in model op een handdoek, maak het voorzichtig weer vochtig als het te droog is, zodat de trui netjes en gelijkmatig wordt.

**Heel veel breiplezier!**

**Lieve groet,**

Garnstyrelsen






 Patroonkleur 2 - steel/blad

 Patroonkleur 1 - lavendel

 Basiskleur

 Steken bestaan niet meer

 2 Meerder een steek door het opnemen van de lus tussen twee steken en brei deze gedraaid recht



