



**BREIPATROON**

# Clara

**Trui**


**Design: Erica Gabriella Studio | Hobbii Design**

## MATERIALEN

A: 12 (13) 14 (15) bollen Snowstorm, kleur 21  
B: 2 (2) 3 (4) bollen Snowstorm, kleur 01

Rondbreinaald 7 mm, 100 cm  
Rondbreinaald 7 mm, 40 cm  
Rondbreinaald 8 mm, 100 cm  
rondbreinaald 8 mm, 40 cm  
Steken markeerder  
Naald

## GAREN KWALITEIT

 **Snowstorm**, Hobbii  
100% Wol  
50 g = 50 m

## STEKENVERHOUDING

10 cm x 10 cm = 12 st x 16 toeren

## AFKORTINGEN

r = recht  
av = averecht  
st = steek (steken)  
kn = kabelnaald

## MATEN

S (M) L (XL)

## AFMETINGEN

Breedte: (66) 68 70 72 cm  
Lengte: (50) 52 54 56 cm

## PATROON INFORMATIE

Een oversized kabel trui gebreid van 100% wol in een mix van kabelsteken en borduurwerk. De trui is naadloos gebreid met een rondbreinaald en je maakt kennis met telpatronen lezen. Basiskennis van kabels, het opnemen van steken en telpatronen lezen is wel nodig.

## HASHTAGS VOOR SOCIALE MEDIA

#hobbiiclara  
#hobbiidesign

## KOOP HET GAREN HIER

<https://shop.hobbii.nl/clara-trui>



## VRAGEN

Mocht je vragen hebben over dit patroon, schrijf gerust een mailtje naar [klantenservice@hobbii.nl](mailto:klantenservice@hobbii.nl)  
Geef dan de naam en het nummer van het patroon door.

Veel plezier!

# Patroon






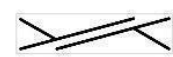
## INFORMATIE EN TIPS

Maak een proeflapje voordat je de trui breit.

Bij rondbreien is het altijd handig als je het midden markeert om de zijnaden aan te kunnen geven bij 80 (82) 84 (86) steken. Gebruik een steekmarkeerder om ook je toeren te markeren - je kunt elke 10 toeren doen en zo de tel bij houden.

Als je wisselt tussen kleuren garen, knip het garen dan niet meteen af om verspilling te verminderen. Zo heb je ook minder draadeindjes die je later moet afwerken. Draai gewoon de ene kleur garen om de andere kleur als je van kleur wisselt.

## Legenda voor achter- en voorpand

-  Goede kant: r  
Verkeerde kant: av
  
-  Goede kant: av  
Verkeerde kant: r
  
-  Geen st
  
-  Afkanten
  
-  Haal 1 st over op de andere naald, 1 r, haal de afgehaalde st over
  
-  Av
  
-  Brei 2 st r samen
  
-  Sla 1 st over
  
-  Goede kant: kabel 6 voorkant: zet de volgende 3 st op kn en houd voor het werk, 3 r, dan 3 r van de kn  
Verkeerde kant: 6 av
  
-  Goede kant: kabel 6 achterkant: zet de volgende 3 st op kn en houd achter het werk, 3 r, dan 3 r van de kn  
Verkeerde kant: 6 av
  
-  Goede kant: kabel 4 voorkant: zet de volgende 2 st op kn en houd voor het werk, 2 r, dan 2 r van de kn  
Verkeerde kant: 4 av
  
-  Goede kant: kabel 4 achterkant: zet de volgende 2 st op kn en houd achter het werk, 2 r, dan 2 r van de kn  
Verkeerde kant: 4 av
  
-  Zet 3 st op kn en houd voor het werk, 1 av, 3 r van kn
  
-  Zet 1 steek op KN achter het werk, 3 recht, 1 avrecht van KN
  
-  Zet 4 st op kn en houd voor het werk, 4 r, 4 r van kn
  
-  Zet 4 st op kn en houd achter het werk, 4 r, 4 r van kn

## LIJFJE

### BOORD

Zet 160 (164) 168 (172) st op een rondbreinaald van 7 mm op en brei boordsteek (1 r, 1 av)

Toeren 1-2: kleur A

Toeren 3-4: kleur B

Toer 5: kleur A

Toeren 6-7: Kleur B

Toeren 8-11: kleur A

### ACHTERPAND

Ga naar 8 mm naalden en volg het telpatroon met kleur A.

Volg het telpatroon dat overeenkomt met jouw maat.

Wanneer je toer 37 (39) 39 (39) bereikt, vorm je het armsgat en deel je het stuk in 2 panden (voor- en achterpand).

Je werkt eerst aan het achterpand en zet de steken van het voorpand over op een andere naald.

### VOORPAND

Zet de steken over op 8 mm naalden

Begin met breien aan de verkeerde kant en volg het telpatroon dat overeenkomt met jouw maat.

Bij het vormgeven van de halslijn werk je eerst aan de rechterschouder (zoals die wordt gedragen).

#### Linker schouder

Begin met breien aan de verkeerde kant en ga verder met het telpatroon.

Zorg ervoor dat het patroon van het voor- en achterpand van de schouder tegen elkaar liggen als je de naad sluit met de stopnaald.



## Col

Neem in totaal 50 (52) 54 (56) steken rond de halslijn op met rondbreinaald 7 mm, 40 cm en brei in boordsteek (1 av, 1r)

Toeren 1-2: kleur A

Toeren 3-6: kleur B

Toer 7-8: kleur A

Rijen 9-10: kleur B

Toer 13-14: kleur A

Afkanten



## MOUWEN

De mouwen worden van boven naar beneden in het rond gebreid.

Neem 46 (48) 50 (52) steken rond het armsgat op met rondbreinaald 8 mm, 40 cm

### Linker mouw

Volg het telpatroon.

#### BOORD

Rondbreinaald 7 mm. Boordsteek (1 r, 1 av)

Toeren 1-2: kleur A

Toeren 3-4: kleur B

Toer 5: kleur A

Toeren 6-7: Kleur B

Toeren 8-11: kleur A

Afkanten.

### Rechter mouw

Bij het maken van de rechter mouw [lees je het telpatroon van links naar rechts!](#)

Merk op dat het symbool hieronder nu betekent:



Goede kant: kabel 6 achterkant: zet de volgende 3 st op kn en houd achter het werk, 3 r, dan 3 r van de kn

Verkeerde kant: 6 av

### AFWERKING

Werk alle draadeindjes aan de binnenkant van het kledingstuk af om het af te maken.

### BORDUUR

Voor versieringen kunt je de sweater borduren. Rijg kleur B in je stopnaald en begin met borduren. Voel je vrij om creatief te zijn over hoe je dit patroon zou willen borduren.



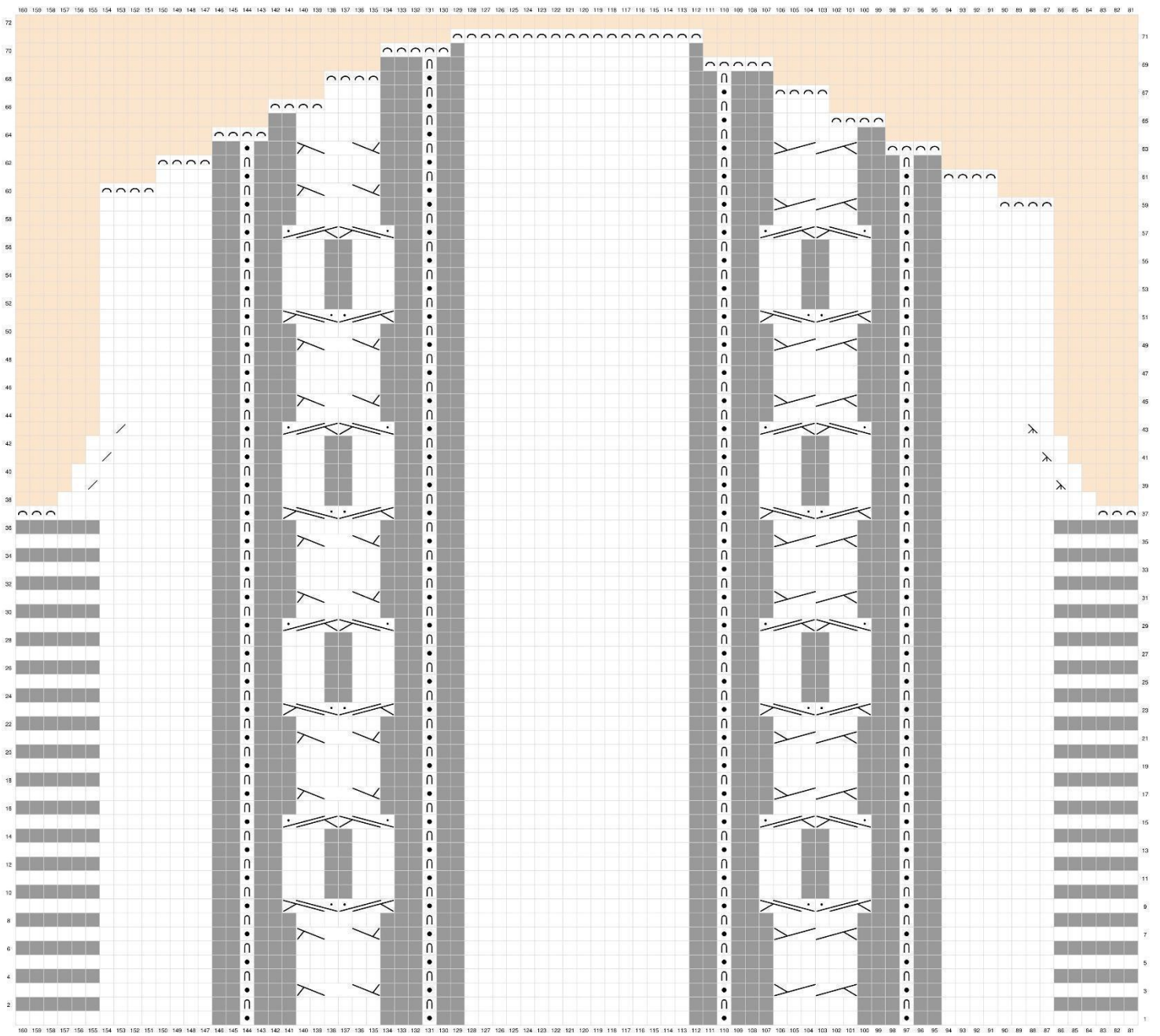
**Afwerking:** Werk de draadeindjes af om het borduurwerk af te maken.

### Geniet ervan!

Erica Gabriella

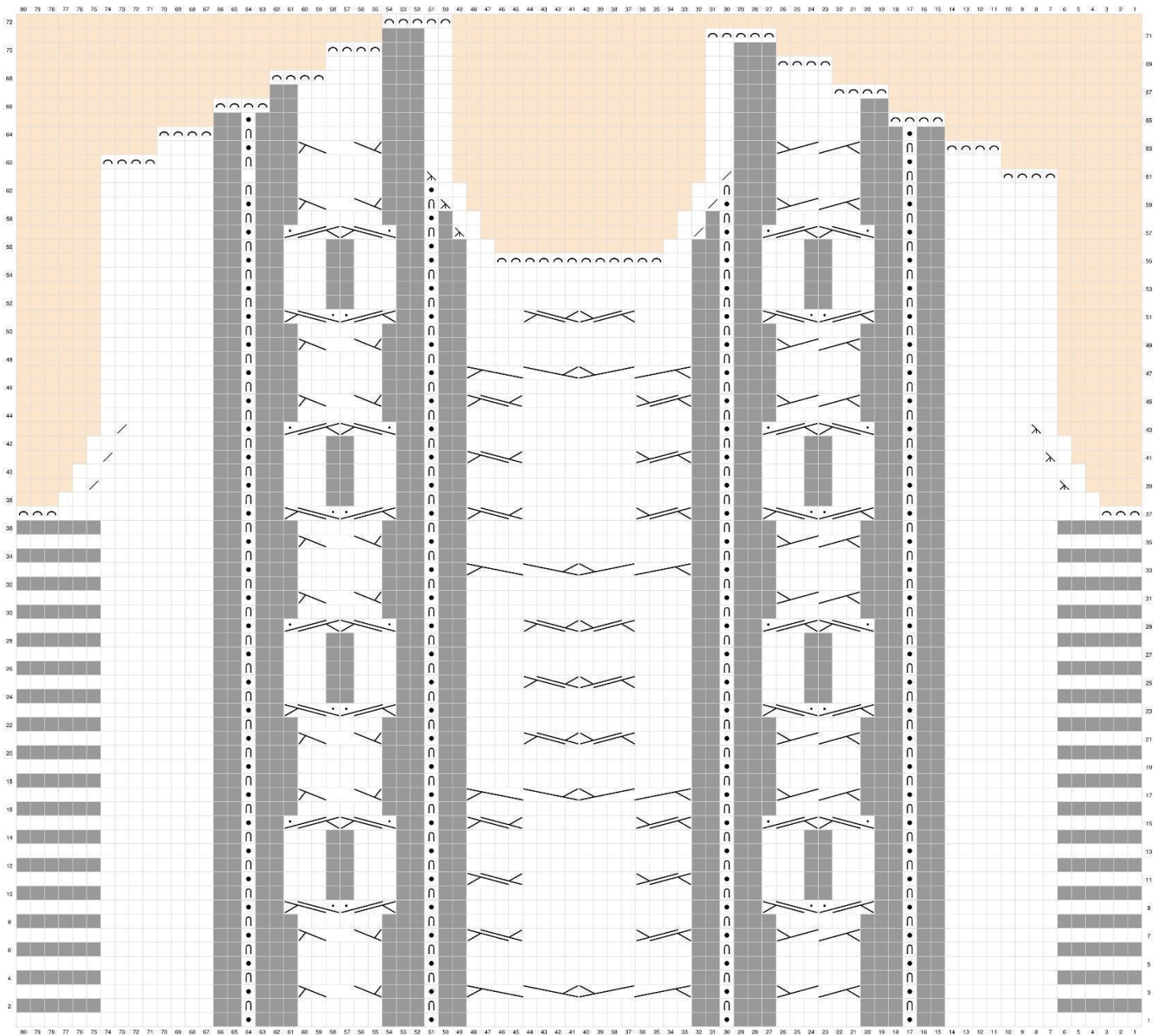
**ERICA GABRIELLA**

## MAAT S: ACHTERPAND

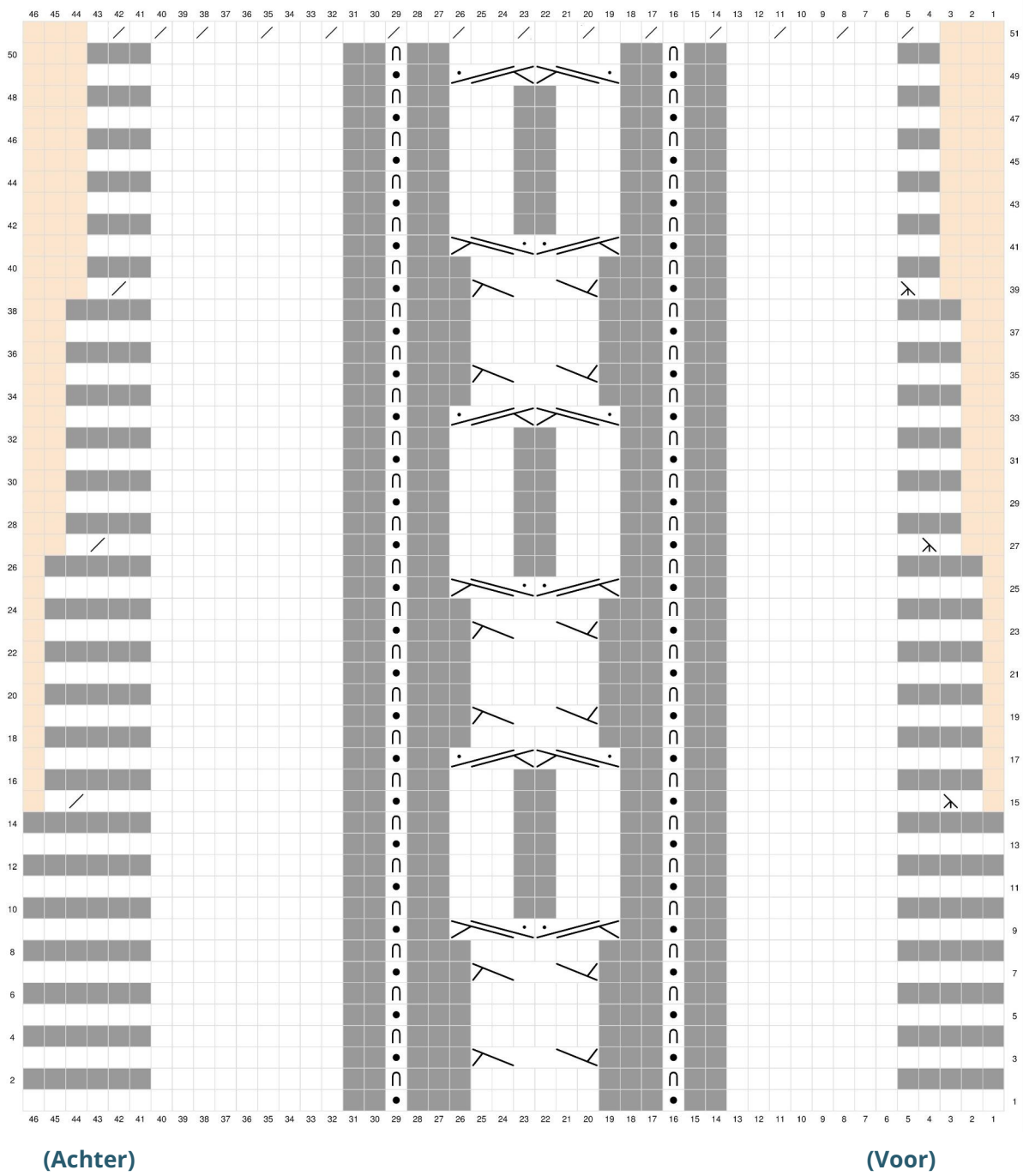




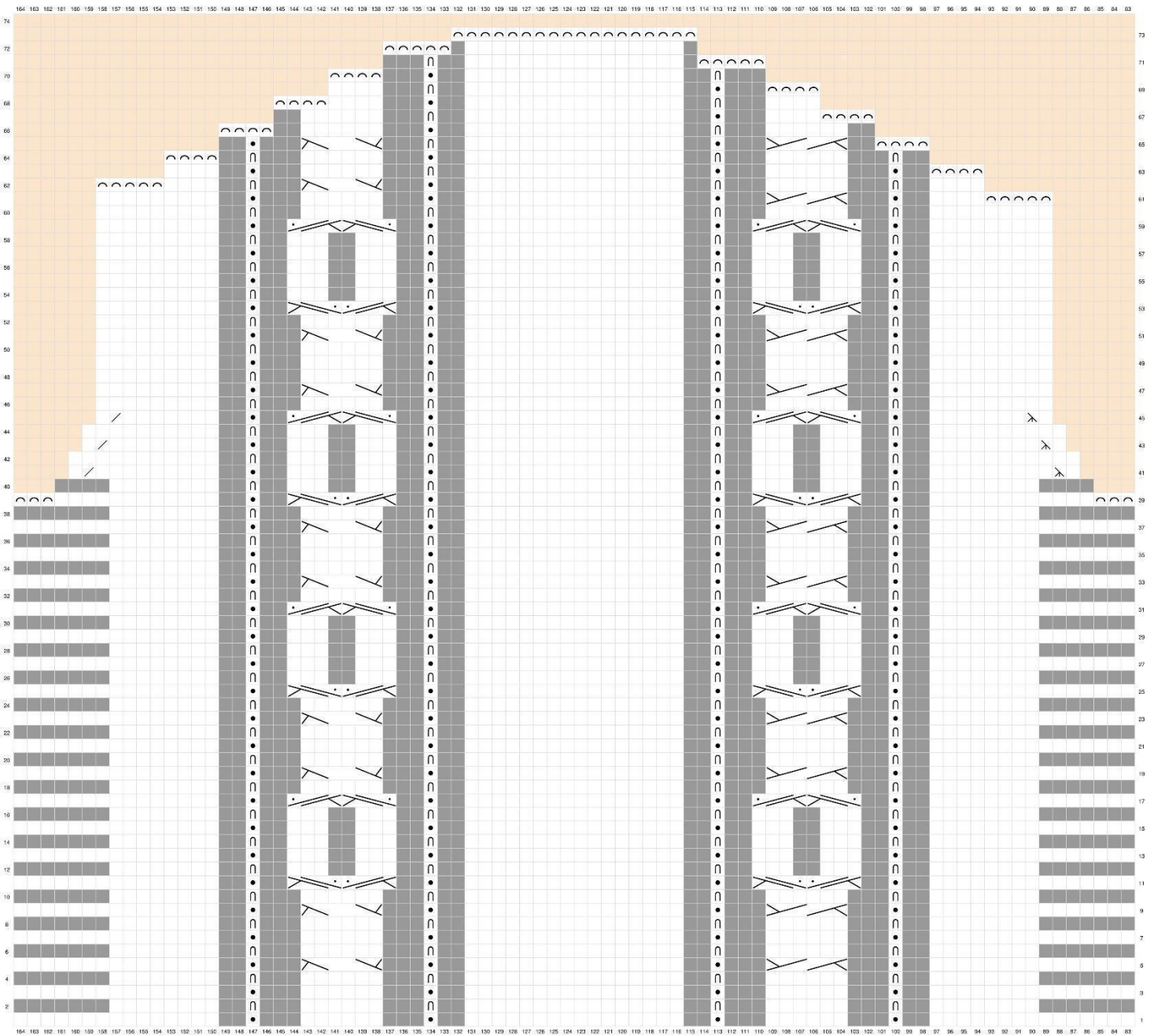
### MAAT S: VOORPAND



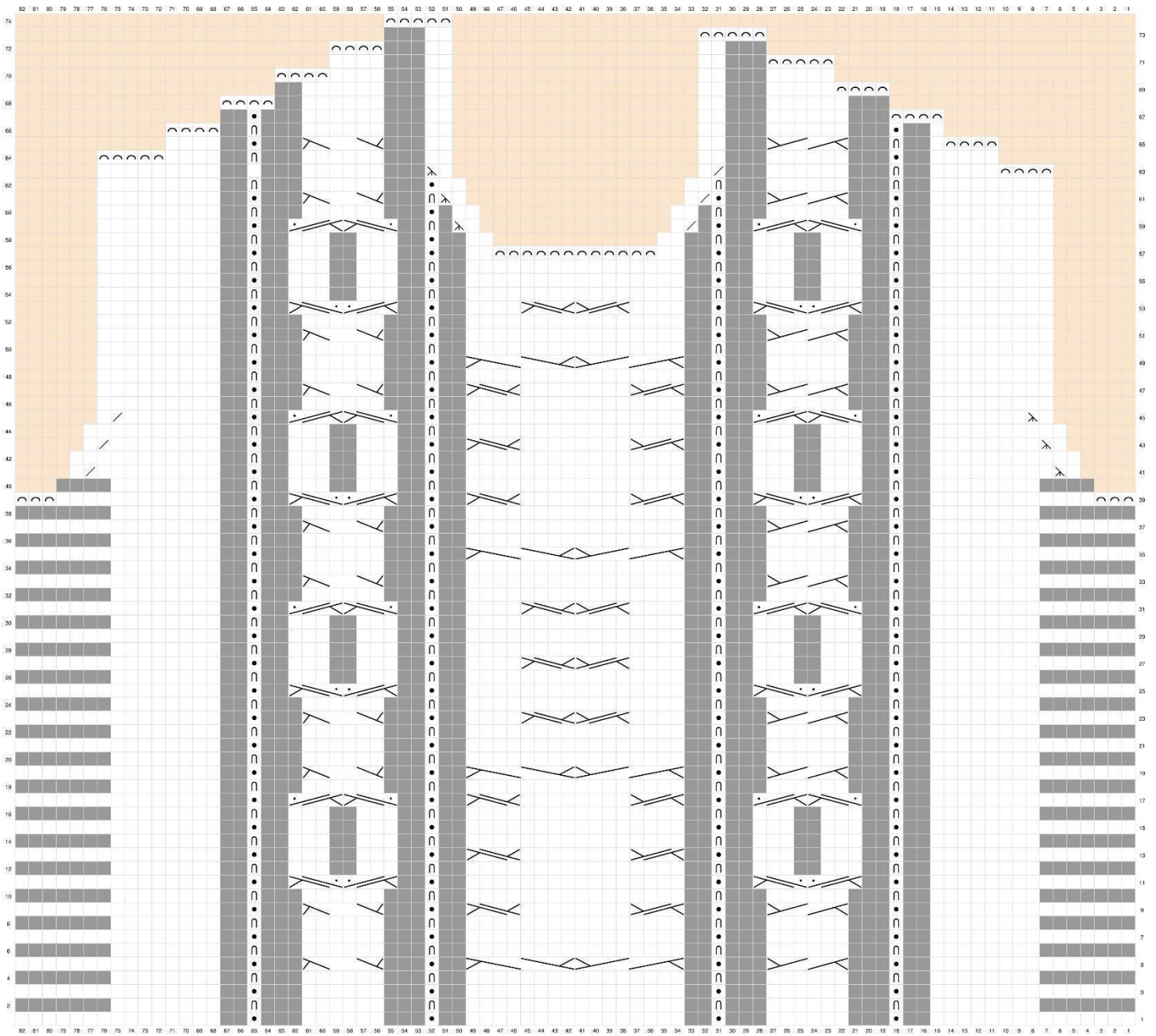
### MAAT S: (Linker) MOUW



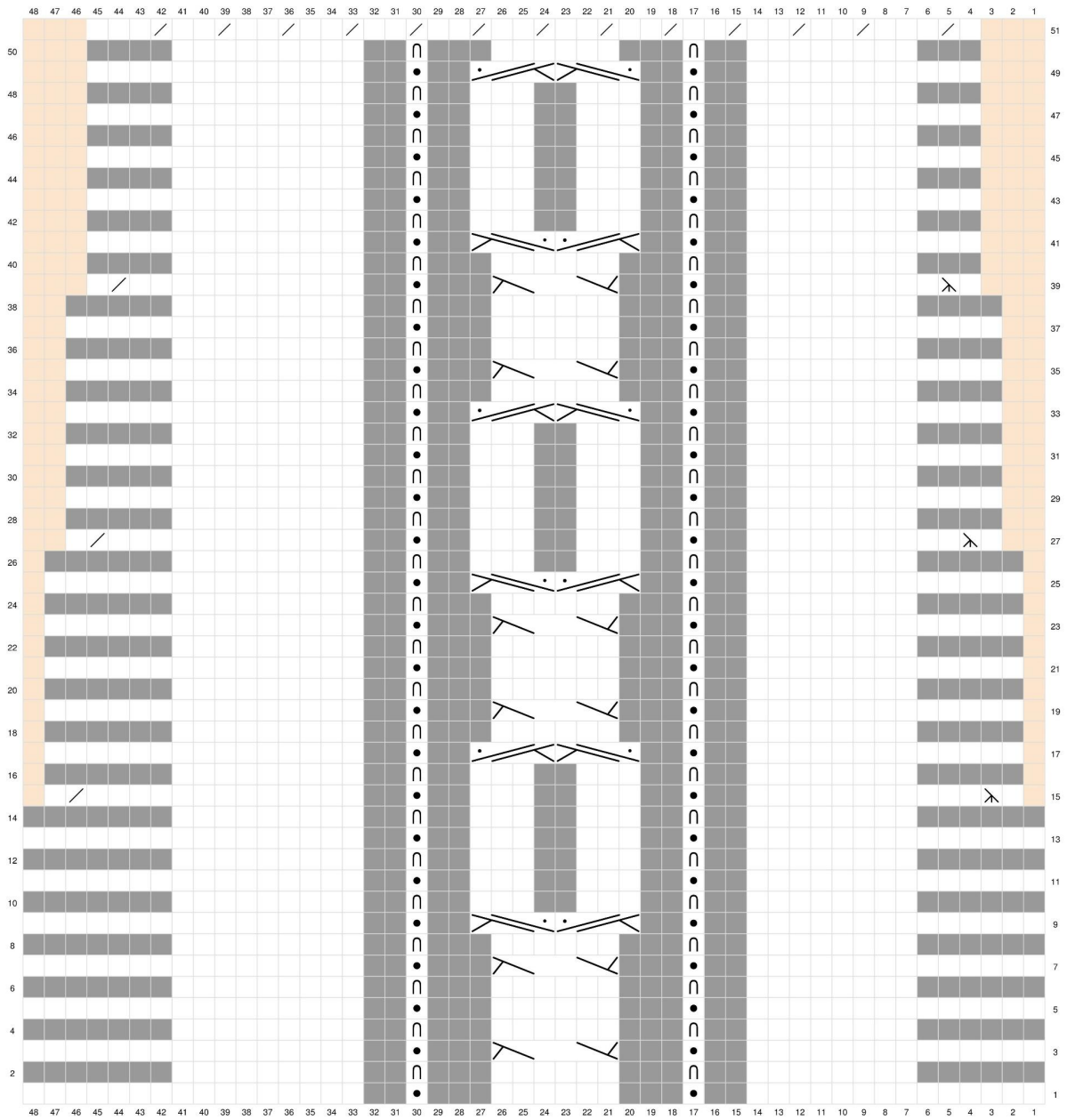
# MAAT M: ACHTERPAND



### MAAT M: VOORPAND



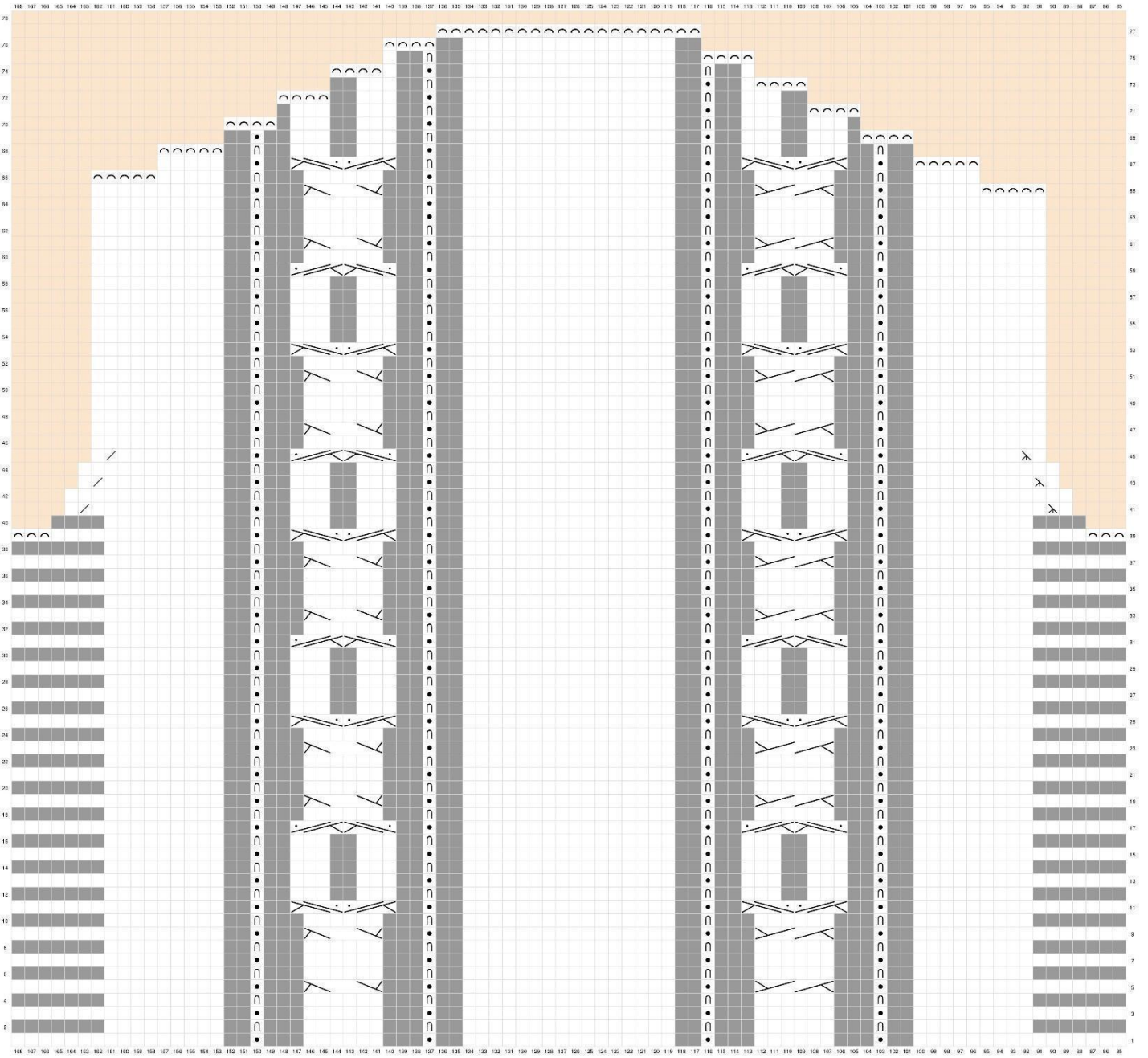
### MAAT M: (Linker) MOUW



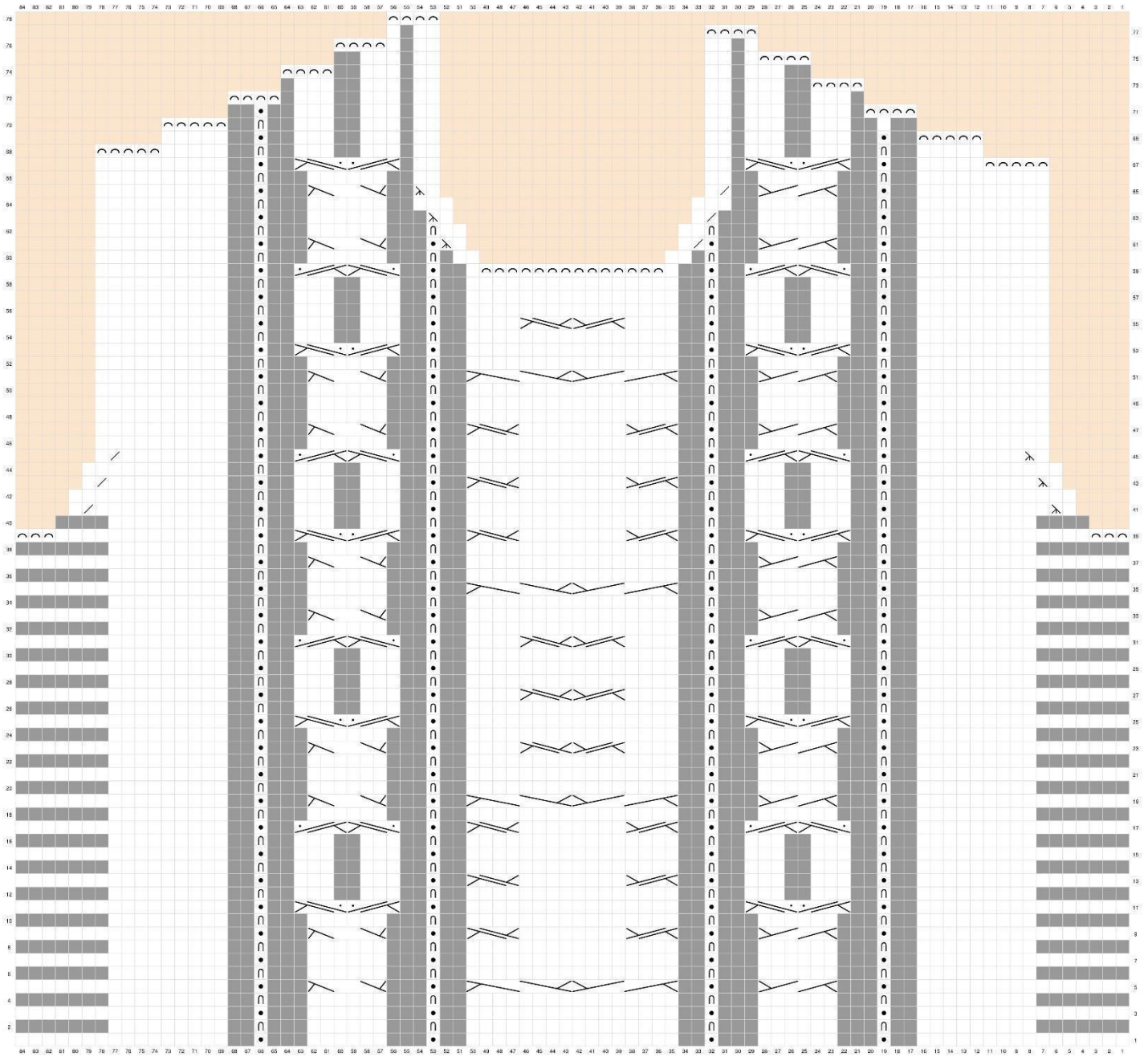
(Achter)

(Voor)

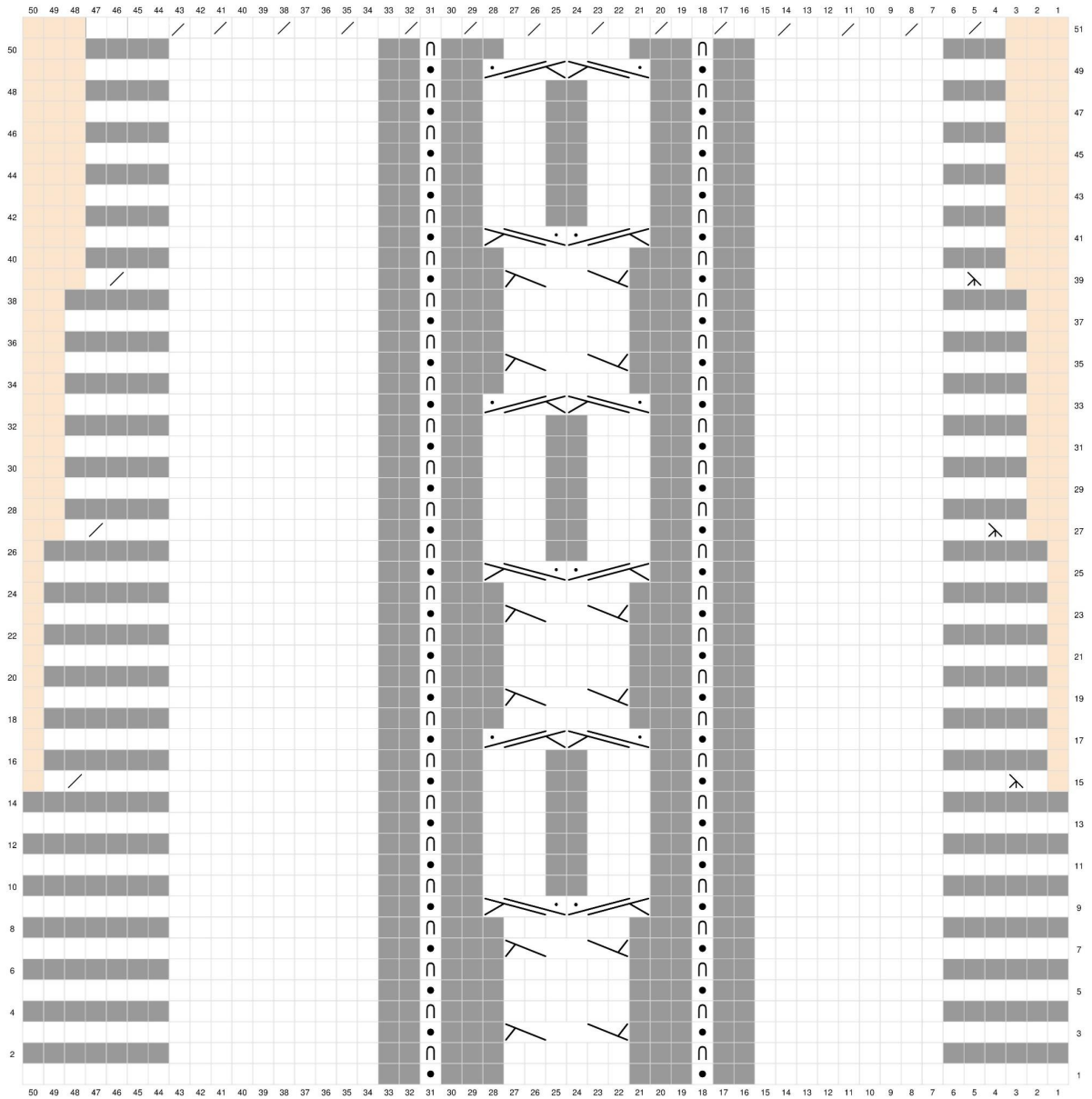
## MAAT L: ACHTERPAND



### MAAT L: VOORPAND



### MAAT L: (Linker) MOUW

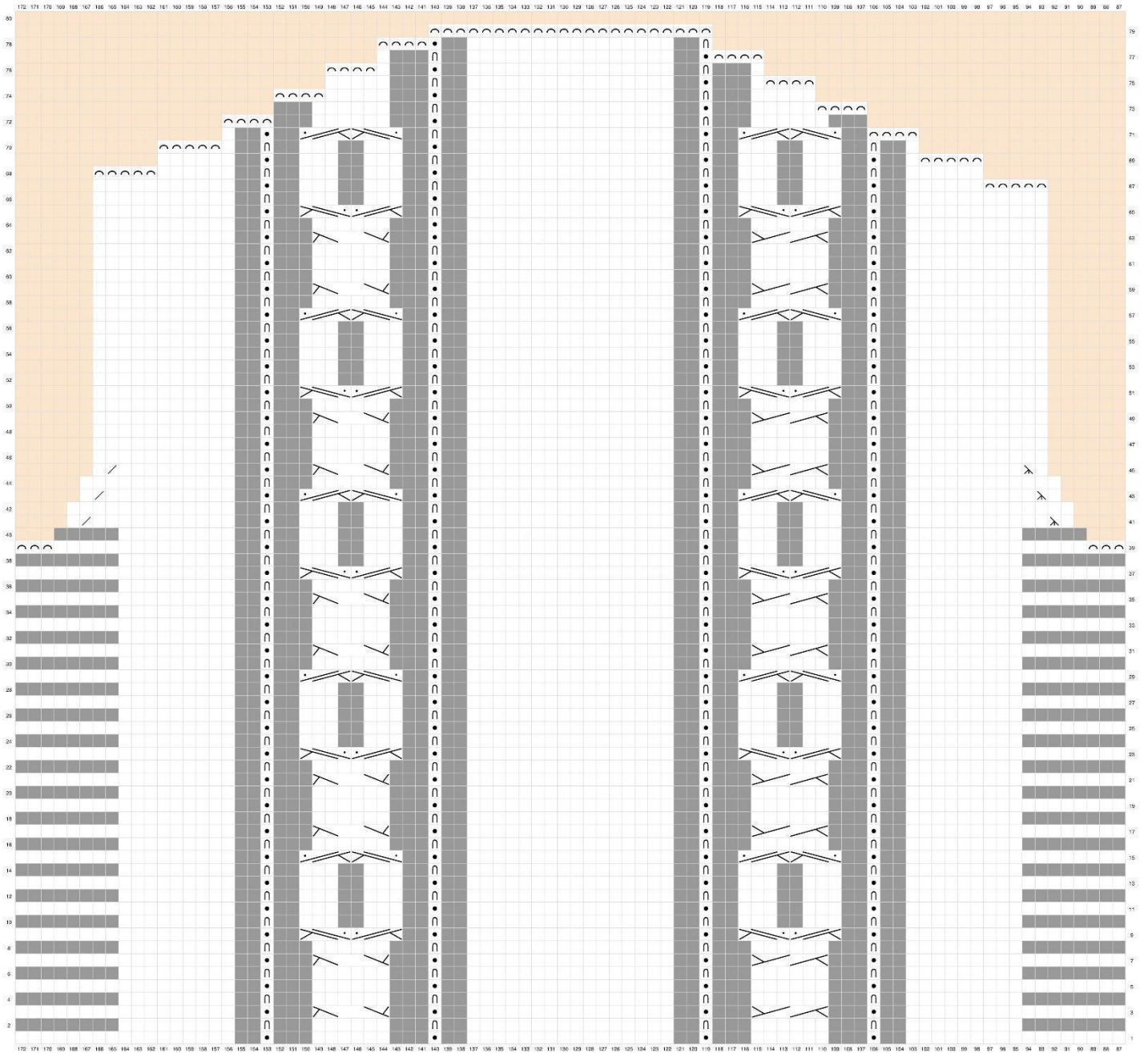


(Achter)

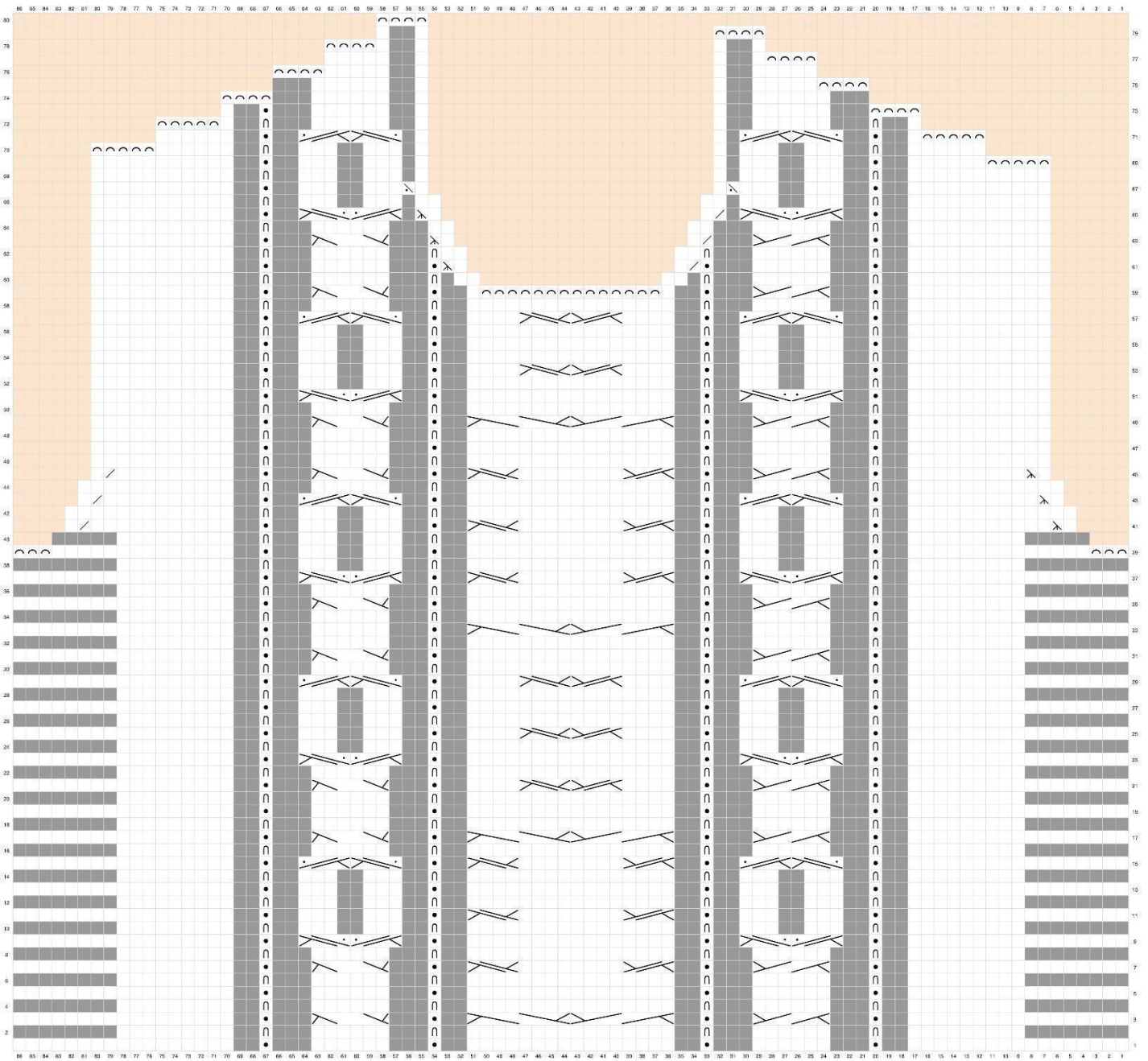
(Voor)



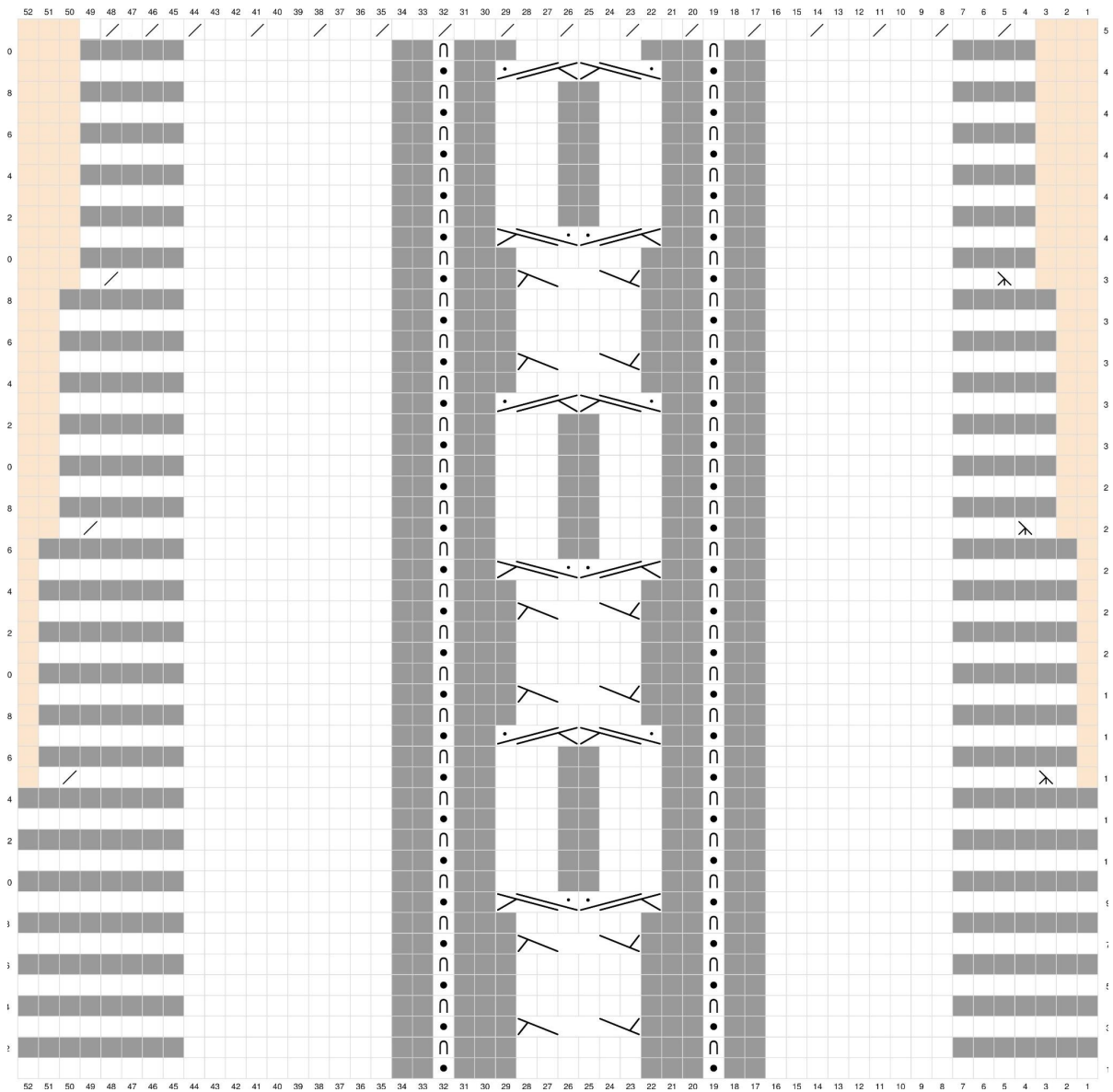
# MAAT XL: ACHTERPAND



# MAAT XL: VOORPAND



### MAAT XL: (Linker) MOUW



(Achter)

(Voor)