



**BREIPATROON**

# Springlicious

## Bolero

**Ontwerp: Sarah März, Glückliesel | Hobbii Design**

## MATERIAAL


1 bol Winter Glow kleur 29  
2 bollen Winter Glow Solid kleur 18

Rondbreinaald 4.5 mm  
Rondbreinaald 4 mm  
*OPTIONEEL: Kousenbreinaalden 4 mm*  
Stekenmarkeerders

## GARENKWALITEIT


 **Winter Glow**, Hobbii

 51% wol, 49% acryl

 200 g = 700 m

 **Winter Glow Solid**, Hobbii

 51% wol, 49% acryl

 100 g = 350 m

## STEKENVERHOUDING

10 cm x 10 cm = 18 s x 27 toeren met  
grotere naalden

*Een proeflapje breien:*

*Toer 1+2+3 = recht*

*Toer 4 = averechts*

*Herhaal deze 4 toeren keer op keer.*

*Toer 1+2 = HK, Toer 3+4 = CK*

## AFKORTINGEN

r = recht

HK = Hoofdkleur (groen, kleur 18)

CK = contrastkleur (roze, kleur 29)

Gk = de goede kant

Vk = de verkeerde kant

## MAAT

One size

## AFMETINGEN

Breedte: 110 cm + 15 cm per mouw. Lengte:  
75 cm

## UITVOERING VAN HET PATROON

De Springlicious Bolero is vrij eenvoudig te maken - zelfs voor beginners! Alles wat je moet weten is hoe je recht en averechts moet breien om deze effectvolle illusie van een breimotief te maken.

## HASHTAGS VOOR SOCIALE MEDIA

#hobbiidesign #hobbiispringlicious

## KOOP HET GAREN HIER

<http://shop.hobbii.nl/springlicious-bolero>

## VRAGEN

Mocht je vragen hebben over dit patroon, schrijf gerust een mailtje naar

[klantenservice@hobbii.nl](mailto:klantenservice@hobbii.nl)

Geef dan de naam en het nummer van het patroon door.

Veel plezier!



# Patroon



## INFO EN TIPS

Je kunt de maten van je kledingstuk gemakkelijk aanpassen.

**Extra lengte:** voeg wat s toe! Zorg ervoor dat je een even aantal steken toevoegt EN dat je de toegevoegde steken door twee deelt, zodat het telpatroon in het midden van je werk wordt gebreid.

**Extra breedte:** brei wat extra toeren/cm voor en na het telpatroon. Zorg ervoor dat je aan beide kanten evenveel toeren breit.

**Over de pasvorm:** Het model is 163 cm lang. Als je veel groter bent, is het allicht een goed idee om wat extra lengte toe te voegen.

## RECHTHOEK

Met je 4,5 mm naalden en de HK: zet 120 s op (\*zie tip!)

Begin toer: brei alle s met de HK.

### Start:

Brei volgens het volgende patroon tot je werk 26 cm of de gewenste breedte meet.

Toer 1 (Gk): alle s r met de CK

Toer 2 (Vk): alle s averechts met de CK

Toer 3 + 4 (Gk + Vk): alle s r met de HK

Eindig met een toer 4!

Noteer het aantal toeren, zodat je hetzelfde aantal toeren kunt breien als je klaar bent met het telpatroon. Het aantal toeren in ons voorbeeld is: 33 strepen / 66 toeren

### Telpatroon

In je volgende toer 1 (toer aan de Gk) plaats je een stekenmarkeerder na de eerste 15 s en voor de laatste 15 s. Je moet 90 s hebben tussen de stekenmarkeerders. Brei deze 90 s volgens het telpatroon.

Ga door met werken in patroon, terwijl je tegelijkertijd het telpatroon volgt. Ik raad ten eerste aan om elke 15 s een stekenmarkeerder te plaatsen (rode lijnen).

**Het telpatroon lezen:** De toeren die worden getoond in het telpatroon zijn alleen toeren aan de Vk! Toeren aan de Gk zijn altijd recht, ongeacht of het de HK of CK is en het maakt niet uit hoe de vorige toer aan de Vk was - altijd recht.

Brei de toeren aan de Vk volgens het aangegeven patroon (HK = recht, CK = averechts). Als het bij het telpatroon aankomt, moet je de s omwisselen! Dus: HK toer aan de Vk = de aangegeven s averechts, CK toer aan de Vk = de aangegeven s recht.

Je kunt het telpatroon van links naar rechts of van rechts naar links lezen. Het maakt niet uit, zolang je maar niet van richting verandert tussendoor.

Test het met de eerste twee toeren van het telpatroon, waarbij je van rechts naar links breit:  
Toer 1 (CK): Averechts tot aan de stekenmarkeerder, stekenmarkeerder, 3 r, 60 averechts, 2 r, 4 averechts, 2 r, 19 averechts, stekenmarkeerder, averechts tot aan het einde van de toer.  
Toer 2 (HK): Recht tot aan de stekenmarkeerder, stekenmarkeerder, 3 averechts, 59 r, 4 averechts, 2 r, 4 averechts, 18 r, stekenmarkeerder, recht tot aan het einde van de toer.  
En zo verder.

De laatste toer moet een toer met de CK zijn.

## Einde

Brei nu hetzelfde aantal toeren zoals voor het telpatroon (26 cm). Verwijder onderweg de stekenmarkeerders.

Kant alle s af in je eerste toer met de HK.

## AFWERKING

Vouw je rechthoek met de Vk naar je toe. Gebruik nu de HK en een stopnaald en naai de opzetrand aan elkaar. Zorg ervoor dat je ongeveer 25 cm open laat (aan de gevouwen kant). Als je de mouw strakker of losser wilt, kun je de opening aanpassen. Doe hetzelfde langs de afgekante rand.

## MOUWEN

Met de grotere naalden en de HK en Gk naar je toe: neem s op en brei steken langs het armsgat. Zorg ervoor dat je eindigt met een even aantal steken!

Plaats een stekenmarkeerder om het begin van de toer aan te geven.

Brei in 1x1 boordsteek (1 r, 1 averechts) gedurende 5 toeren, schakel dan over op de kleinere naalden en brei de ribboord tot de gewenste lengte. De lengte in het voorbeeld is 15 cm. Optioneel: Minder gerust om de mouw rond de manchet strakker te maken.

Kant alle s elastisch af op de manier die jij verkiest.

## BOORD

Met de grotere naalden en de HK en Gk naar je toe: neem s op en brei steken langs de opening van het lijf. Ik stel voor ergens onderaan het kledingstuk te beginnen. Zorg ervoor dat je eindigt met een even aantal steken!

Plaats een stekenmarkeerder om het begin van de toer aan te geven. Nu één toer AVERECHTS.

Ga verder in 1x1 boordsteek (1 r, 1 averechts) gedurende 5 toeren, schakel dan over op de kleinere naalden en brei de ribboord tot de gewenste lengte. De lengte van de boord is 5 cm.

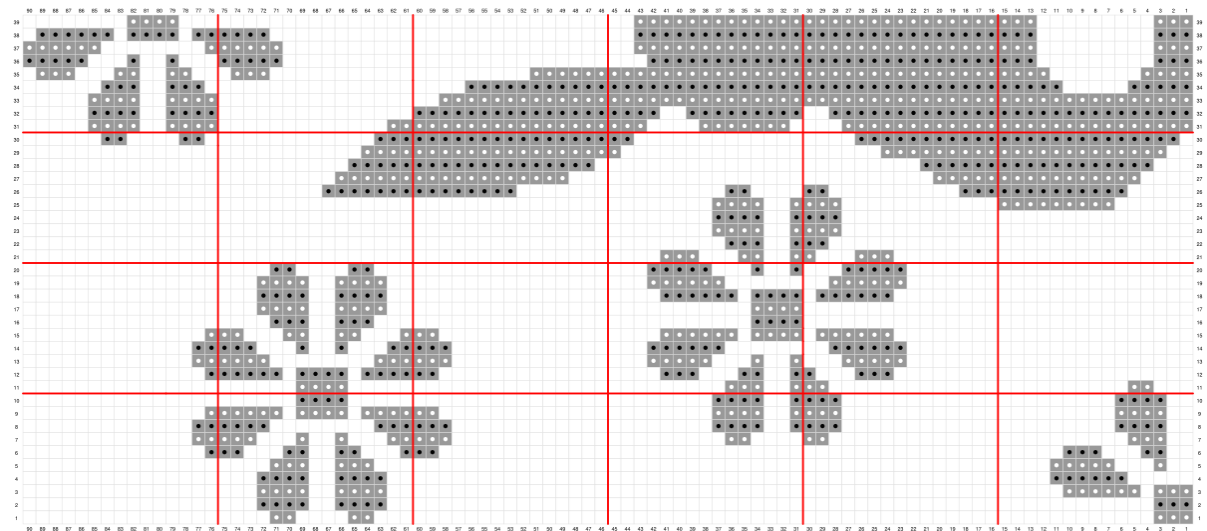
Kant alle s af.

## Veel plezier!

Sarah <3

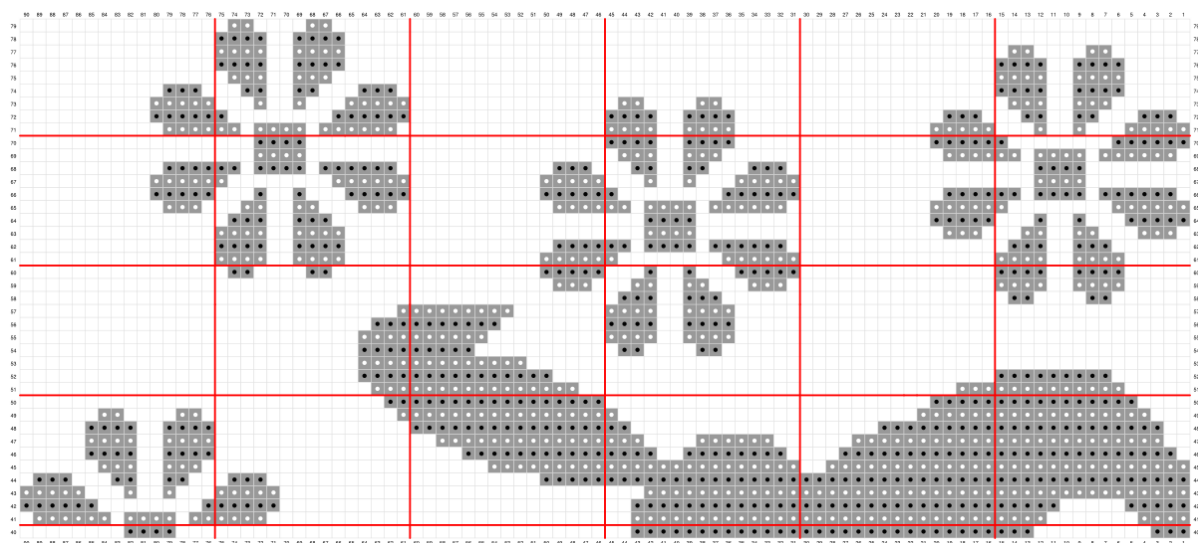


## TELPATROON 1



<= / => werkricting

## TELPATROON 2



- Breimotief
- HK = averchts
- CK = recht