



**BREIPATROON**

# Libellule

**Zomer top**

**Ontwerp: Mil y un hilo | Hobbii Design**

## MATERIALEN

6 (6) 7 (9) 10 bollen Rainbow Cotton 8/8,  
kleur 15

Rondreinaald 4 mm  
Stekenhouders  
Steekmarkeerders  
Meetlint, schaar, naald

## GAREN

 **Rainbow Cotton 8/8**, Hobbii  
100 % katoen  
50 gr = 75 meter

## STEKENVERHOUDING

10 cm x 10 cm = 20 steken x 24 naalden in  
tricotsteek

## AFKORTINGEN

GK = goede kant van het werk  
ST = steekmarkeerder  
OM = omslag  
VK = verkeerde kant van het werk  
Minderen = 1 steek afhalen, brei 2 steken  
samen, haal de afgehaalde steek over

## MATEN

XS (S) M (L) XL

## AFMETINGEN

Omtrek: 80 (80) 88 (96) 104 cm  
Lengte: 36 (38) 44 (47) 51 cm

## PATROON INFORMATIE

Dit patroon wordt van beneden naar boven  
gebreid. De top is rond gebreid met de  
rondreinaald tot de armsgaten. Daarna  
worden voor- en rugpand elk voor zich gebreid  
en tot slot worden de schouderbanden  
aangenaaid.

## HASHTAGS VOOR SOCIALE MEDIA

#hobbiiibelulle  
#hobbiidesign

## KOOP HET GAREN HIER

<http://shop.hobbii.nl/libellule-zomer-top>



## VRAGEN

Mocht je vragen hebben over dit patroon, schrijf gerust een mailtje naar

[klantenservice@hobbii.nl](mailto:klantenservice@hobbii.nl)

Geef dan de naam en het nummer van het patroon door.

Veel plezier!

# Patroon



## INFO en TIPS

### Ribbelsteek (in het rond)

Oneven naalden: recht; Even naalden: averecht.

### Ribbelsteek (heen en weer)

Recht.

### Brei 2 (of 3) steken samen

In plaats van 1 steek, steek de naald in 2 (of 3) steken tegelijk en brei deze als 1 steek.

### Tricotsteek (in het rond)

Recht.

### Tricotsteek (heen en weer)

Oneven naalden: recht; Even naalden: averecht.

## LIJF (van beneden naar boven)

### Onderste deel

Zet 160 (160) 176 (192) 208 op op rondbreinaald 4 mm en plaats een ST aan het begin van de naald.

Brei 10 (10) 11 (12) 13 herhalenheden van Schema A1 (pagina 5)

Vanaf naald 19, brei verder in het rond (tricotsteek) tot een lengte van 24 (26) 28 (30) 34 cm.

### Armsgaten

Vanaf hier, breien we heen en weer in tricotsteek.

De armsgaten worden apart gebreid, dus plaats de ST's als volgt: tel 20 (20) 22 (24) 26 steken, plaats ST, 40 (40) 44 (48) 52 steken, plaats ST, 20 (20) 22 (24) 26 steken, plaats ST, 20 (20) 22 (24) 26 steken, plaats ST, 40 (40) 44 (48) 52 steken, plaats ST, 20 (20) 22 (24) 26 steken.

## Voorpand

Brei heen en weer over 20 (20) 22 (24) 26 steken, kant af in elke naald als volgt:

XS: 1 x 3 steken, 1 x 3 steken, 1 x 2 steken, 1 x 2 steken

S: 1 x 3 steken, 1 x 3 steken, 1 x 2 steken, 1 x 2 steken

M: 1 x 3 steken, 1 x 3 steken, 1 x 2 steken, 1 x 2 steken, 1 x 1 steken, 1 x 1 steken

L: 1 x 4 steken, 1 x 4 steken, 3 x 1 steek, 3 x 1 steek

XL: 1 x 4 steken, 1 x 4 steken, 1 x 2 steken, 1 x 2 steken, 2 x 1 steek, 2 x 1 steek

Kant de laatste 10 (10) 10 (10) 10 steken af en laat de volgende 40 (40) 44 (48) 52 steken rusten.

Brei heen en weer over 20 (20) 22 (24) 26 steken, kant af in elke naald als volgt:

XS: 1 x 3 steken, 1 x 3 steken, 1 x 2 steken, 1 x 2 steken

S: 1 x 3 steken, 1 x 3 steken, 1 x 2 steken, 1 x 2 steken

M: 1 x 3 steken, 1 x 3 steken, 1 x 2 steken, 1 x 2 steken, 1 x 1 steken, 1 x 1 steken

L: 1 x 4 steken, 1 x 4 steken, 3 x 1 steek, 3 x 1 steek

XL: 1 x 4 steken, 1 x 4 steken, 1 x 2 steken, 1 x 2 steken, 2 x 1 steek, 2 x 1 steek

Kant de laatste 10 (10) 10 (10) 10 steken af.

Brei de 40 (40) 44 (48) 52 steken van het voorpand die je liet rusten, 2 naalden heen en weer in tricotsteek. Daarna kant je deze 40 (40) 44 (48) 52 steken af.

## Rugpand

Herhaal de aanwijzingen van het voorpand.

## SCHOUDERBANDEN

De schouderbanden worden in twee delen gebreid, een deel voor het voorpand en een deel voor het rugpand.

Zet 48 (48) 64 (64) 64 steken op met breinaalden 4 mm.

Brei 3 (3) 4 (4) 4x schema A2 (zie pagina 6).

Vanaf naald 11, ga verder in tricotsteek: 10 (10) 10 (12) 12 naalden en sluit met 2 naalden ribbelsteek.

Kant de 48 (48) 64 (64) 64 steken af.

Herhaal voor de tweede schouderband.

## MONTERING

Tot slot, naai de schouderbanden aan het lijf. NB: de golvende rand van de schouderbanden wijst naar buiten (zie foto's).

## Franjes

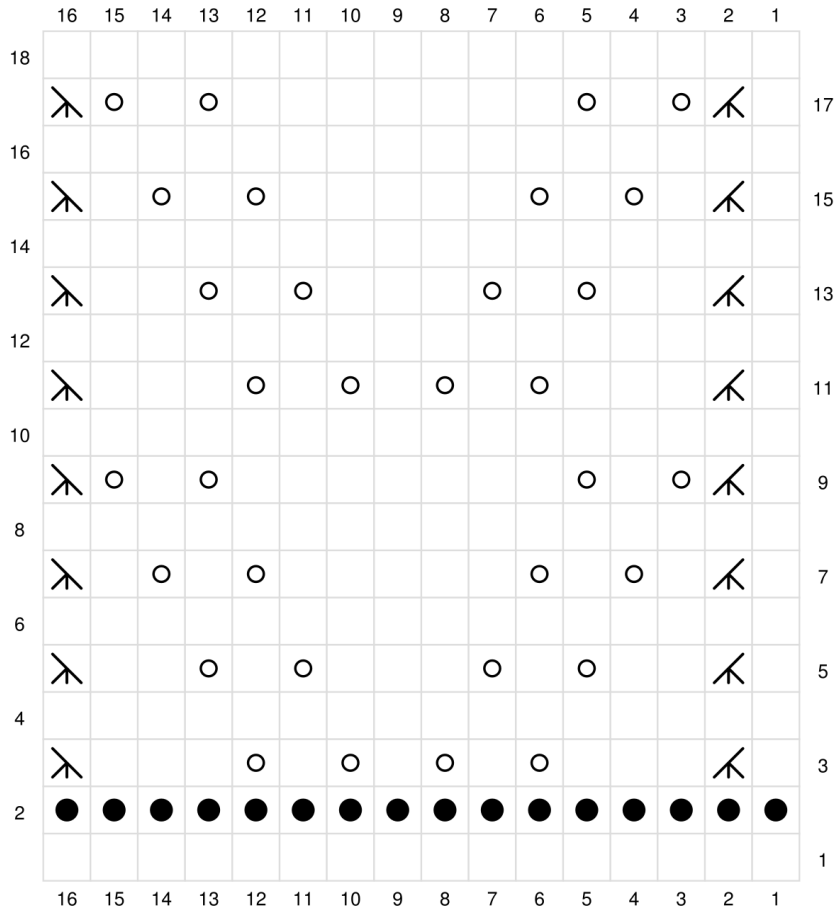
Knip 50 (50) 55 (60) 65 draden van 20 cm.

Vouw de draden dubbel en bevestig ze onderaan de top.

Om ze gelijkmatig te verdelen, bevestig je 5 franjes op elke herhaling van schema A1.



## SCHEMA A1



recht

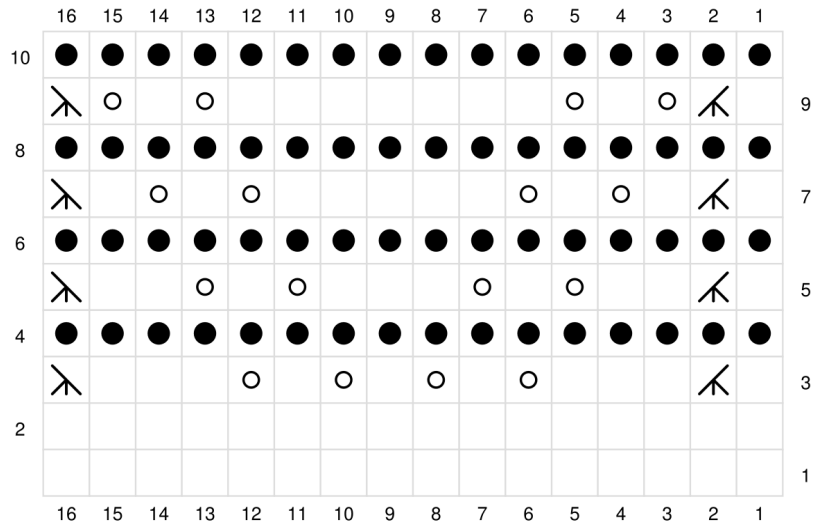
averecht

↙ brei 3 steken samen

○ omslag

↘ Minderen (zie afkortingen)


## SCHEMA A2



 recht

 averecht

 brei 3 steken samen

 omslag

 minderen

**Heel veel breiplezier!**

Aurélie from Mil y un hilo

