

Patroon Emma

GEbruikt GAREN

Emma H 21 cm

Grey Vintage: 75 g

Off-white Vintage: 10 g

MATERIALEN

Borduurzijde, Vilt, Tule,

Elastiek, Drukknop,

Vulmiddel, IJzerdraad

Oogjes: 8 mm

Breinaalden zonder knop: 3,0 mm



Gebreed in Go Handmade's Vintage,
een luxe mix van wol en bamboe:
70% Wol/30% Bamboe, 25 g/60 m.



Go handmade
quality design in a unique style

www.gohandmade.net
© 2019



GEBRUIKT GAREN:

75 g Grey Vintage

10 g Off-white Vintage

MATERIALEN:

Borduurzijde

Vilt

Tule

Elastiek

Drukknoop

Vulmiddel

Plastic korrels*

Oogjes 8 mm

Ijzerdraad

Breinaalden zonder knop 3,0 mm

De gegeven hoeveelheden garen zijn een richtlijn.

**Deze vorm van vulling is zwaar en geschikt om het gewicht te stabiliseren.*

Het wordt aanbevolen om tijdens het breien constant te vullen met vulmiddel.

Vastzetten van de veiligheidsoogjes:

De ringen die aan de achterkant op het oogje moeten worden bevestigd, horen strak te zitten om te voorkomen dat ze los schieten.

AFKORTINGEN EN DEFINITIES

S	Steek (steken)
r	recht
av	averecht
M1A	Meerdering. Haal 1 lus tussen 2 steken omhoog en brei die verdraaid recht. (door de achterste lus).
rva	Meerdering. Brei uit 1 steek 2 steken, eerst door de voorlus, dan door de achterlus en laat afglijden naar rechternaald.
2 sam	Minding. Brei 2 steken recht samen.
AAB	Minding. Afhalen, afhalen, Breien. Haal de twee steken af, van de linker, naar de rechternaald, zet ze een slag gedraaid terug op de linkernaald en brei de twee steken recht samen. Kan vervangen worden door 2 steken verdraaid samen te breien. (door de achterste lussen).
Gerstekorrel	Wordt als volgt gebreid: * 1 r, 1 av*. In de volgende ronde brei je de rechte steek boven de averechte steek en de averechte steek boven de rechte steek.
* ... *	Herhaal wat tussen deze haken staat tot het eind van de toer of ronde (of herhaal zoals aangegeven.)
(..)	geeft aan het einde van de toer het aantal steken aan

NL





EMMA

LIJF (GREY)

Zet 8 steken op met Grey garen, verdeel dit over 3 naalden zonder knop, en werk in het rond (tricotsteek).

- | | | |
|------------|----------------------------|------|
| 1.) | *rva* tot einde | (16) |
| 2.) | *rva, 1r* tot einde | (24) |
| 3.) | *rva, 2r* tot einde | (32) |
| 4.) | *rva, 3r* tot einde | (40) |
| 5. - 20.) | r | (40) |
| 21.) | 15r, 2 sam x 5, 15r | (35) |
| 22.) | 15r, 1 AAB, 1r, 2 sam, 15r | (33) |
| 23. - 26.) | r | (33) |
| 27.) | *3r, 2 sam* x 6, 3r | (27) |
| 28. - 29.) | r | (27) |
| 30.) | *2 sam, 2r* x 6, 1r | (20) |
| 31. - 32.) | r | (20) |
| 33.) | *2 sam, 1r* x 6, 2 sam | (13) |
| 34.) | r | (13) |

Haal het draad door de steken.

Maak een klein zakje (bij voorkeur van een nylonkous) met plastic korrels, plaats die onderin het lijf. Vul de rest van het lijf op met vulmiddel en naai de opening aan de bovenkant dicht.

HOOFD (GREY/OFF-WHITE)

Zet 8 steken op met Grey en brei in toeren (tricotsteek).

- | | | |
|-----------|---------------------------|------|
| 1.) | *rva* tot einde | (16) |
| 2.) | av | (16) |
| 3.) | *rva, 1r* tot einde | (24) |
| 4.) | av | (24) |
| 5.) | *rva, 2r* tot einde | (32) |
| 6. - 16.) | Tricotsteek | (32) |
| 17.) | 2r, *2 sam, 3r* tot einde | (26) |

- | | | |
|------------|---------------------------|------|
| 18. - 20.) | Tricotsteek | (26) |
| 21.) | *2r, 2 sam* tot einde | (20) |
| 22. - 24.) | Tricotsteek | (20) |
| 25.) | 2r, *2 sam, 1r* tot einde | (14) |
| 26. - 27.) | Tricotsteek | (14) |

Wissel naar Off-white garen.

- | | | |
|------|--------------------------|------|
| 28.) | av | (14) |
| 29.) | 2r, 2 sam x 5, 2r | (9) |
| 30.) | r | (9) |
| 31.) | 2r, 2 sam, 1r, 2 sam, 2r | (7) |

Knip het garen af, haal het draad door de overgebleven steken, trek aan tot er een kleine opening over blijft. Vul het hoofd met vulmiddel.

Vorm het hoofd en de oogholtes door een draad via de opening in het hoofd (waar het aan het lijf genaaid gaat worden), naar de plaats voor de ogen te steken, haal het draad langs een steek, en weer terug. Trek het draad aan zodat de oogholtes zich vormt, en hecht af. Herhaal dit proces voor het andere oog.

Plaats de veiligheids oogjes.

Sluit de laatste opening.

Borduur een "Y" met zwart borduurzijde als een snuit en borduur een kleine neus in gekleurd borduurzijde als een neus tussen de armen van de Y. Naai het hoofd op het lijf.

OOR (GREY/OFF-WHITE, 2 X)

Zet 7 steken op met Grey en werk in toeren (tricotsteek).

- | | | |
|----------|----------------------|------|
| 1.) | av | (7) |
| 2.) | *1r, M1A* x 6, 1r | (13) |
| 3.) | av | (13) |
| 4.) | 3r, M1A, 7r, M1A, 3r | (15) |
| 5. - 8.) | Tricotsteek | (15) |
| 9.) | r | (15) |

Wissel naar Off-white garen.

- | | | |
|------------|--------------------------|------|
| 10. - 13.) | Tricotsteek | (15) |
| 14.) | 2r, 2 sam, 7r, 2 sam, 2r | (13) |
| 15.) | av | (13) |
| 16.) | *2 sam* x 6, 1r | (7) |

Knip garen af en haal met behulp van stopnaald door de overgebleven steken. Trek aan.

Vouw de oor op de naad en zet de vouw vast met een paar steekjes.

Bevestig de oren aan het hoofd op 3 cm boven het oog, met 5 cm ruimte ertussen.

ARM (GREY/OFF-WHITE, 2 X)

Zet 12 steken op met Grey garen, verdeel dit over 3 naalden zonder knop en brei in het rond (tricotsteek)

- | | | |
|------------|---------------|------|
| 1. - 8.) | r | (12) |
| 9.) | 2 sam, 10r | (11) |
| 10.) | 3r, 2 sam, 6r | (10) |
| 11.) | 6r, 2 sam, 2r | (9) |
| 12. - 13.) | r | (9) |
| 14.) | 2 sam, 7r | (8) |
| 15.) | 2r, 2 sam, 4r | (7) |
| 16.) | 4r, 2 sam, 1r | (6) |
| 17. - 18.) | r | (6) |

Wissel naar Off-white garen.

- | | | |
|------------|---|-----|
| 19. - 26.) | r | (6) |
|------------|---|-----|

Haal het draad door de steken.

Knip een stuk ijzerdraad van 20 cm. Wikkel Off-white garen rondom het ijzerdraad - ca 2 cm en buig 1 cm om.

Steek het gedeelte wat met garen is omwikkeld in een arm. Vul de rest op met vulmiddel.

Steek het andere eind van het ijzerdraad op schouderhoogte door het lijf. Naai het arm vast aan het lijf.

Wikkel Off-white garen om het andere eind van het ijzerdraad en buig, zoals gedaan is bij de eerste arm en vul op met vulmiddel.

Steek het ijzerdraad in de andere arm. Naai het arm vast aan het lijf.

Buig de arm bij de kleurovergang zodat het muisje handjes krijgt.

BEEN (GREY/OFF-WHITE, 2 X)

Zet 15 steken op met Grey garen, verdeel dit over 3 naalden zonder knop en brei in het rond (tricotsteek).

- | | | |
|------------|---------------|------|
| 1. - 10.) | r | (15) |
| 11.) | 2 sam, 13r | (14) |
| 12.) | 4r, 2 sam, 8r | (13) |
| 13.) | 8r, 2 sam, 3r | (12) |
| 14. - 16.) | r | (12) |
| 17.) | 2 sam, 10r | (11) |
| 18.) | 3r, 2 sam, 6r | (10) |
| 19.) | 6r, 2 sam, 2r | (9) |
| 20. - 21.) | r | (9) |
| 22.) | 2 sam, 7r | (8) |
| 23.) | 2r, 2 sam, 4r | (7) |
| 24.) | 4r, 2 sam, 1r | (6) |
| 25.) | r | (6) |

Wissel naar Off-white garen.

- | | | |
|------------|---|-----|
| 26. - 37.) | r | (6) |
|------------|---|-----|

Haal draad door de steken.

Knip ongeveer 2 x 15 cm ijzerdraad. De ijzerdraad en de beentjes worden op dezelfde manier geprepareerd zoals beschreven is bij de armen, met dien verstande dat het ijzerdraad onderaan het lijf wordt gestoken, en de beentjes daar worden vastgezet.

Buig de beentes bij de kleurovergang, zodat het muisje voetjes krijgt.

STAART (GREY)

Knip een stuk van ongeveer 25 cm ijzerdraad.

Wikkel het hele deel om met garen, met uitzondering van een stuk van 2 cm aan een kant. Buig deze

NL





kant, zodat er een haak ontstaat, die in het lijf gestoken kan worden. Maak een gat in de onderkant van de rug, met een breinaald, vul het gat met lijm en steek de haak van het ijzerdraad in het lijf. Het is aan te bevelen om het gat met een paar steken dicht te maken zodat de staart beter blijft zitten.

SHIRT IN GERSTEKORREL (GREY)

Voorpand:

- Zet 24 s op en werk in toeren (gerstekorrel)
1. - 26.) Gerstekorrel (1r, 1av) (24)
- 27.) Kant 2 steken af, brei de overige s van de toer in gerstekorrel. (22)
- 28.) Kant 2 steken af, brei de overige s van de toer in gerstekorrel. (20)
29. - 38.) Gerstekorrel. (20)
- 39.) 8 s gerstekorrel, kant 4 s af voor de hals, 8 s gerstekorrel. (8 x 2)
- Brei elk deel apart verder
- 40.) 8 s gerstekorrel (8)
- 41.) Kant 2 steken af, brei de overige s van de toer in gerstekorrel. (6)
- 42.) Gerstekorrel. (6)
- Plaats de steken op een stekenhouders en brei de andere kant.
- Start aan de averechte kant, aan de kant van de hals.
- 40.) Kant 2 steken af, brei de overige s van de toer in gerstekorrel. (6)
41. - 42.) Gerstekorrel (6)
- Plaats de steken op een stekenhouders en laat rusten.

Ruggand:

Deze wordt op dezelfde wijze gebreid als het voorpand.

Leg de beide panden tegen elkaar aan, met de goede kanten op elkaar, brei de schoudersteken samen en kant ze af. Herhaal dit aan de tegenover-

liggende zijde. Sluit de zijnaden en keer het shirt binnestebuiten.

Mouw:

Neem 17 s op langs de mouwrand, aan de goede kant van het werk. Verdeel ze over 3 naalden en brei in het rond.

1. - 7.) Gerstekorrel (17)
- 8.) 2 sam, 13 s gerstekorrel, 2 sam (15)
9. - 15.) Gerstekorrel (15)

Kant af.

Herhaal dit voor de andere mouw.

Plaats een vilten hart op het midden van het shirt, en naai het vast met rijgsteekjes.

TOP

Plaats de patroondelen op het vilt en knip de patroondelen uit.

Het vilt wordt gevouwen en de smalle schouderstukken worden samengenaaid.

Een knoop wordt aangezet aan de bovenkant bij de nek.

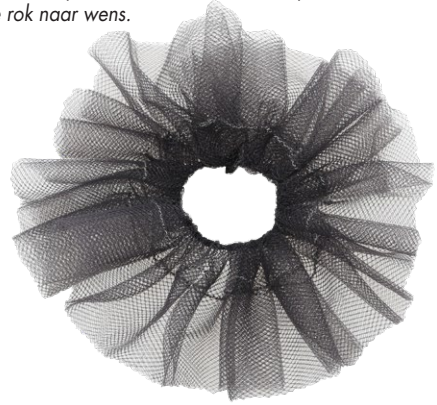
TULE ROK

Plaats twee stroken tule, elk 75 cm lang en 10 cm hoog op elkaar. Vouw ze 1 x in de lengte.

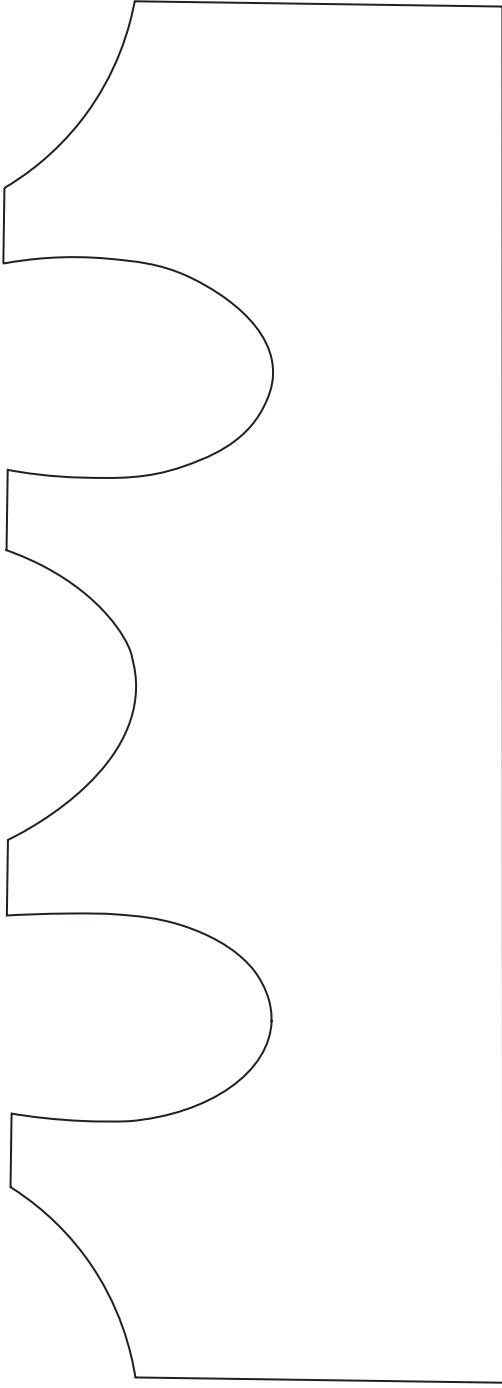
Naai een zoom op 1 cm van de vouwnaad over de hele lengte. Een tunnel is hierdoor ontstaan.

Rijg het elastiek door de tunnel met behulp van een veiligheidsspeld.

Pas het elastiek aan op de maat van de taille van de muis, en knoop de elastiek vast. Vorm de plooiën in de tule rok naar wens.



EMMA - TOP



Goed om te weten

Naald maat + Dichtheid

Breister breien heel verschillend: sommige breien met naald 2.0 mm dezelfde afmetingen als iemand die breid met naald 4.0 mm. Wij weten dit door ons team van breister.

De sleutel om een bepaalde maat te breien is afhankelijk van hoe los of hoe strak je breid i.p.v de maat van de naalden. Wij zullen een reeks naalden maten adviseren.

